

# 목 차

분기보고서 .....	1
<b>【 대표이사 등의 확인 】</b> .....	2
I. 회사의 개요 .....	3
1. 회사의 개요 .....	3
2. 회사의 연혁 .....	6
3. 자본금 변동사항 .....	6
4. 주식의 총수 등 .....	7
5. 의결권 현황 .....	8
6. 배당에 관한 사항 등 .....	8
7. 정관에 관한 사항 .....	10
II. 사업의 내용 .....	11
III. 재무에 관한 사항 .....	25
1. 요약재무정보 .....	25
2. 연결재무제표 .....	26
3. 연결재무제표 주석 .....	31
4. 재무제표 .....	45
5. 재무제표 주석 .....	50
6. 기타 재무에 관한 사항 .....	66
IV. 이사의 경영진단 및 분석의견 .....	75
V. 감사인의 감사의견 등 .....	76
VI. 이사회 등 회사의 기관에 관한 사항 .....	78
1. 이사회에 관한 사항 .....	78
2. 감사제도에 관한 사항 .....	79
3. 주주의 의결권 행사에 관한 사항 .....	81
VII. 주주에 관한 사항 .....	82
VIII. 임원 및 직원 등에 관한 사항 .....	85
1. 임원 및 직원 등의 현황 .....	85
2. 임원의 보수 등 .....	86
IX. 계열회사 등에 관한 사항 .....	89
X. 이해관계자와의 거래내용 .....	90
XI. 그 밖에 투자자 보호를 위하여 필요한 사항 .....	91
<b>【 전문가의 확인 】</b> .....	96
1. 전문가의 확인 .....	96
2. 전문가와의 이해관계 .....	96

# 분기보고서

(제 29 기)

사업연도 2021년 01월 01일 부터  
2021년 03월 31일 까지

금융위원회

한국거래소 귀중

2021년 05월 14일

제출대상법인 유형 :

주권상장법인

면제사유발생 :

해당사항 없음

회 사 명 :

(주)탑엔지니어링

대 표 이 사 :

류도현

본 점 소 재 지 :

경북 구미시 고아읍 농공단지길 53-17 (우편번호 39137)

(전 화) 031-8039-1000

(홈페이지) <http://www.topengnet.com>

작 성 책 임 자 :

(직 책) 부사장 (성 명) 박찬배

(전 화) 031-8039-1000

# 【 대표이사 등의 확인 】

## 대표이사 등의 확인 · 서명

### 확 인 서

우리는 당사의 대표이사 및 신고업무담당 이사로서 이 분기보고서의 기재 내용에 대해 상당한 주의를 다하여 직접 확인·검토 한 결과, 중요한 기재사항의 기재 또는 표시의 누락이나 허위의 기재 또는 표시가 없고, 이 분기보고서에 표시된 기재 또는 표시 사항을 이용하는 자의 중대한 오해를 유발하는 내용이 기재 또는 표시되지 아니하였음을 확인합니다.

또한, 당사는 「주식회사등의외부감사에관한법률」 제8조의 규정에 따라 내부회계관리제도를 마련하여 운영하고 있음을 확인합니다.

2021 년 05 월 14 일

대 표 이 사      류 도 현  
신고담당업무 이사      박 찬 배



# I. 회사의 개요

## 1. 회사의 개요

### 1. 연결대상 종속회사 개황

(단위 : 천원)

상호	설립일	주소	주요사업	최근사업연도말 자산총액	지배관계 근거	주요종속 회사 여부
(주)탑엔터큐브	2008.04.21	경북 구미시	전자부품제조업	81,627,044	의결권과반수보유	해당
Top Intercube Vina Co., Ltd	2016.04.20	Vihn Phuc, Vietnam	카메라모듈 부품 제조 및 판매	8,998,485	사실상의 지배력 보유	미해당
TOPINTERCUBE ELECTRONICS VINA	2019.12.03	Vihn Phuc, Vietnam	전자부품제조업	33,805,498	사실상의 지배력 보유	해당
(주)파워로직스	1997.09.03	충북 청주시	전자부품 개발 및 생산	360,836,778	사실상의 지배력 보유	해당
POWERLOGICS BA THIEN VINA COMPANY LIMITED	2018.03.21	Vihn Phuc, Vietnam	카메라모듈 부품 제조 및 판매	62,851,332	상동	해당
보라전자(천진)유한공사	2002.04.28	Tientsin, China	전자부품제조업	12,140,947	상동	미해당
보라전자과기(양주)유한공사	2011.05.10	Yangzhou, China	전자부품제조업	32,071,078	상동	해당
신보라전자과기(중경)유한공사	2013.05.07	Chongqing, China	전자부품제조업	18,080,312	상동	미해당
DAEDUCK ELECTRONIC VINA LIMITED COMPANY	2018.12.07	Vihn Phuc, Vietnam	전자부품제조업	3,744,086	상동	미해당
POWERLOGICS VINA CO., LTD	2013.12.02	Khai Quang Ward, Vietnam	전자부품제조업	205,499,049	상동	해당
이엔에프블루워터사모투자 합자회사	2019.12.18	서울시 강남구	금융업	9,405,258	상동	미해당
이엔에프블루워터 유한회사	2019.12.19	서울시 강남구	금융업	13,181,537	상동	미해당
(주)탑머티리얼즈	2009.02.24	경북 칠곡군	비철금속, 화공약품제조업	20,780,078	상동	미해당
(주)엔코	2006.09.01	경북 칠곡군	비철금속, 화공약품제조업	3,526,260	상동	미해당
(주)티앤에스	2017.10.30	경북 칠곡군	비료제조업, 폐수처리업	6,636,347	상동	미해당
㈜성은	2007.06.01	경북 칠곡군	폐기물 처리업	3,841,458	상동	미해당
(주)에코플렉스	2007.10.11	경북 구미시	전자소재제조업	3,096,411	의결권과반수보유	미해당
TOP ENGINEERING VINA CO.,LTD	2020.01.22	Vihn Phuc, Vietnam	장비제조업	717,225	의결권과반수보유	미해당

### 1-1. 연결대상회사의 변동내용

구분	자회사	사유
신규 연결	-	-
	-	-
연결 제외	-	-
	-	-

## 2. 회사의 법적·상업적 명칭

가. 국문 : 주식회사 탑엔지니어링

나. 약식 : (주)탑엔지니어링

다. 영문 : TOP Engineering Co., Ltd

### 3. 설립일자

가. 설립일자 : 1993년 11월 13일

나. 상장일자 : 2003년 01월 29일

### 4. 본사의 주소, 전화번호, 홈페이지 주소

가. 본사주소 : (우 39137) 경북 구미시 고아읍 농공단지길 53-17

나. 전화번호 : 031-8039-1000

다. 홈페이지 : <http://www.topengnet.com>

### 5. 중소기업 해당 여부

당사는 2019년 03월 31일부로 중소기업유예기간이 종료되었으며, 중견기업 성장촉진 및 경쟁력 강화에 관한 특별법 제2조제1호 에 의한 중견기업에 해당됩니다.

### 6. 주요 사업의 내용

당사는 반도체, LCD, OLED 및 2차전지, 카메라모듈 공정장비를 개발, 제조 및 판매를 주된 사업으로 하고 있습니다. 당기말 현재 당사는 이러한 사업을 영위하기 위해 구미, 파주에 공정장비 제조공장, 경기도 판교에 R&D센터를 보유하고 있으며, 중국 및 대만에 현지 사무소를 운영중에 있습니다.

또한, 당사는 종속회사를 통하여 부품, 소재산업 등을 영위하고 있습니다. 기타 자세한 사항은 II. 사업의 내용을 참조하시기 바랍니다.

### 7. 계열회사에 관한 사항

2021년 3월 31일 현재 (주)탑엔지니어링에는 당사를 포함한 국내외법인 20개 계열회사가 소속되어 있으며 그 상세현황은 다음과 같습니다.

구 분	회사명	업 종	비 고
상장	(주)파워로직스	전자부품 개발 및 생산	국내
비상장	(주)탑인터큐브	전자부품제조업	국내
	Top Intercube Vina Co., Ltd	카메라모듈 부품 제조 및 판매	해외
	TOPINTERCUBE ELECTRONICS VINA	전자부품제조업	해외
	POWERLOGICS BA THIEN VINA COMPANY LIMITED	카메라모듈 부품 제조 및 판매	해외
	보라전자(천진)유한공사	전자부품제조업	해외
	보라전자과기(양주)유한공사	전자부품제조업	해외
	신보라전자과기(중경)유한공사	전자부품제조업	해외
	DAEDUCK ELECTRONIC VINA COMPANY LIMITED	전자부품제조업	해외
	POWERLOGICS VINA CO., LTD	전자부품제조업	해외

이엔에프블루워터사모투자 합자회사	금융업	국내
이엔에프블루워터 유한회사	금융업	국내
(주)탑머티리얼즈	비철금속, 화공약품제조업	국내
(주)티앤에스	제조업	국내
(주)엔코	비철금속, 화공약품제조업	국내
(주)성은	폐기물 처리업	국내
(주)에코플렉스	전자소재제조업	국내
TOP ENGINEERING VINA CO.,LTD	장비제조업	해외
(주)리오메디텍	의료장비 사업	국내
(주)레이저앵스	기계장비 사업	국내

## 8. 신용평가에 관한 사항

최근 3년간의 신용평가에 관한 내용은 다음과 같습니다.

평가일	기업신용등급	평가기관	비고
2021년 04월 26일	BBB+	NICE D&B	-
2020년 04월 23일	BBB+	이크레더블	-
2019년 04월 24일	BBB+	이크레더블	-

### 주) 신용평가회사의 신용등급 정의

신용 등급	신용등급의 정의	누적분포도
AAA	채무이행능력이 최고 우량한 수준임	0.01%
AA	채무이행 능력이 매우 우량하나 AAA보다는 다소 열위한 요소가 있음	0.05%
A	채무이행 능력이 우량하나, 상위등급에 비해 경기침체 및 환경변화의 영향을 받기 쉬움	0.5%
BBB	채무이행 능력이 양호하나, 장래 경기침체 및 환경변화에 따라 채무이행 능력이 저하 될 가능성이 내포되어 있음	12%
BB	채무이행 능력에 문제가 없으나 경제여건 및 시장환경 변화에 따라 그 안정성면에서는 투기적인 요소가 내포되어 있음	40%
B	채무이행 능력이 있으나, 장래의 경제 환경 악화시 채무불이행 가능성이 있어 그 안정성면에서 투기적임	83%
CCC	현재시점에서 채무불이행이 발생할 가능성을 내포하고 있어 매우 투기적임	92%
CC	채무불이행이 발생할 가능성이 높음	94%
C	채무불이행이 발생할 가능성이 매우 높음	98%
D	현재 채무불이행 상태에 있음	100%
NCR	허위 및 위/변조자료 제출 등 부정당한 행위가 확인되어 기존의 등급을 취소·정지·변경	-

※ 평가자의 필요에 따라 각 등급을 +, 0, -로 세분화 할 수도 있습니다.

## 9. 회사의 주권상장(또는 등록·지정)여부 및 특례상장에 관한 사항

주권상장 (또는 등록·지정)여부	주권상장 (또는 등록·지정)일자	특례상장 등 여부	특례상장 등 적용법규
코스닥시장	2003년 01월 29일	-	-

## 2. 회사의 연혁

- 2003. 01. (주)탐엔지니어링 코스닥 상장
- 2009. 08. (주)파워로직스 계열회사 편입
- 2009. 10. 철탐산업훈장 수상
- 2010. 05. 한국수출입은행 히든챔피언기업 선정
- 2011. 09. 공동대표 선임(공동대표 김원남, 류도현)
- 2012. 05. 류도현 대표 은탑산업훈장 수여 (제 47회 발명의 날)
- 2012. 08. 카메라모듈 장비 개발 및 공급 개시
- 2012. 09. LED MOCVD 장비 공급 개시
- 2013. 03. GCS장비 해외 공급 개시
- 2013. 03. 판교 R&D Center 준공
- 2014. 03. (주)일렉스 합병
- 2015. 12. LC Dispenser, GCS 2015년 세계일류상품 선정(산업통상자원부)
- 2016. 05. 제 51회 발명의 날 철탐산업훈장 수상
- 2017. 04. WORLD CLASS 300 기업선정(중소기업청)
- 2017. 06. 벤처기업 인증(기술보증기금)
- 2017. 12. (주)파워로직스 종속회사 편입
- 2018. 09. 인적자원개발 우수기업 선정
- 2019. 01. 2차전지 사업진출
- 2020. 02. 베트남법인 설립
- 2020. 06. (주)탐프리시전 합병
- 2020. 12. (주)탐중앙연구소 합병
- 2021. 03. 대표이사 류도현 단독대표 취임

## 3. 자본금 변동사항

증자(감자)현황

(기준일 : 2021년 03월 31일 )

(단위 : 원, 주)

주식발행 (감소)일자	발행(감소) 형태	발행(감소)한 주식의 내용				
		주식의 종 류	수량	주당 액면가액	주당발행 (감소)가액	비고
-	-	-	-	-	-	-

## 4. 주식의 총수 등

주식의 총수 현황

(기준일 : 2021년 03월 31일 )

(단위 : 주)

구 분	주식의 종류			비고
	보통주	우선주	합계	
I. 발행할 주식의 총수	50,000,000	-	50,000,000	-
II. 현재까지 발행한 주식의 총수	16,648,257	-	16,648,257	-
III. 현재까지 감소한 주식의 총수	672,000	-	672,000	-
	1. 감자	-	-	-
	2. 이익소각	672,000	-	672,000
	3. 상환주식의 상환	-	-	-
	4. 기타	-	-	-
IV. 발행주식의 총수 (II-III)	15,976,257	-	15,976,257	-
V. 자기주식수	181,464	-	181,464	-
VI. 유통주식수 (IV-V)	15,794,793	-	15,794,793	-

자기주식 취득 및 처분 현황

(기준일 : 2021년 03월 31일 )

(단위 : 주)

취득방법	주식의 종류	기초수량	변동 수량			기말수량	비고		
			취득(+)	처분(-)	소각(-)				
배당 가능 이익 범위 이내 취득	직접 취득	장내	보통주	181,464	-	-	-	181,464	-
		직접 취득	-	-	-	-	-	-	-
		장외	-	-	-	-	-	-	-
		직접 취득	-	-	-	-	-	-	-
		공개매수	-	-	-	-	-	-	-
	소계(a)	보통주	181,464	-	-	-	181,464	-	
	신탁 계약에 의한 취득	수탁자 보유수량	-	-	-	-	-	-	-
		현물보유수량	-	-	-	-	-	-	-
		소계(b)	-	-	-	-	-	-	-
		기타 취득(c)	-	-	-	-	-	-	-
총 계(a+b+c)		보통주	181,464	-	-	-	181,464	-	



	-	-	-	-	-	-	-
--	---	---	---	---	---	---	---

## 5. 의결권 현황

(기준일 : 2021년 03월 31일 )

(단위 : 주)

구 분	주식의 종류	주식수	비고
발행주식총수(A)	보통주	15,976,257	-
	-	-	-
의결권없는 주식수(B)	보통주	1,350,468	자기주식(181,464주) 상호주식(1,169,004주) *주1)
	-	-	-
정관에 의하여 의결권 행사가 배제된 주식수(C)	-	-	-
	-	-	-
기타 법률에 의하여 의결권 행사가 제한된 주식수(D)	보통주	-	-
	-	-	-
의결권이 부활된 주식수(E)	-	-	-
	-	-	-
의결권을 행사할 수 있는 주식수 (F = A - B - C - D + E)	보통주	14,625,789	-
	-	-	-

\*주1) 상기 의결권 없는 주식수는 상법 제369조 제2항(자기주식) 및 제3항(상호주)로 의결권이 없는 주식수이며, 주주총회의 의결에 있어 발행주식총수에 산입되지 않습니다.

## 6. 배당에 관한 사항 등

### (1) 배당에 관한 정책

당사는 주주이익 극대화를 전제로 하여 회사이익의 일정부분을 주주에게 환원하는 주요 수단으로 배당 등을 실시하고 있습니다. 현금배당 등의 규모는 향후 회사의 지속적인 성장을 위한 투자와 경영실적 및 Cash flow 상황 등을 감안하여 전략적으로 결정하고 있습니다.

당사의 배당과 관련하여 정관에서 정한 내용은 다음과 같습니다.

#### 제 10 조 4 [동등배당]

회사는 배당 기준일 현재 발행(전환된 경우를 포함한다)된 동종 주식에 대하여 발행일에 관계없이 모두 동등하게 배당한다.

#### 제 44 조 [이익금의 처분]

이 회사는 매 사업년도 이익금을 다음과 같이 처분한다.

1. 이익준비금
2. 기타의 법정적립금
3. 배당금
4. 임의적립금
5. 기타의 이익잉여금 처분액
6. 차기이월이익잉여금
7. 위 각 호 외에 주주총회의 결의에 의하여 기타 필요한 처분을 할 수 있다.

제 45 조 [이익배당]

- ① 이익의 배당은 금전 또는 금전 외의 재산으로 할 수 있다.
- ② 이익의 배당을 주식으로 하는 경우 회사가 종류주식을 발행한 때에도 주주총회의 결의로 그와 다른 종류의 주식으로도 할 수 있다.
- ③ 제1항의 배당은 이사회 결의로 정하는 배당기준일 현재의 주주명부에 기재된 주주 또는 등록된 질권자에게 지급한다.
- ④ 배당금 지급시기는 주주총회승인일로부터 1월이내에 지급해야 한다. 그러나, 주주총회에서 배당금 지급시기를 따로 정한 경우에는 그러하지 아니한다.
- ⑤ 이익배당은 주주총회의 결의로 정한다. 다만, 제43조 제5항에 따라 재무제표를 이사회가 승인하는 경우 이사회결의로 이익배당을 정한다

제 46 조 [중간배당]

- ① 이 회사는 6월 30일 17시 현재의 주주에게 '자본시장과 금융투자업에 관한 법률' 제 165조의12에 따라 중간배당을 할 수 있다. 중간배당은 금전으로 한다.
- ② 제1항의 중간배당은 이사회결의로 하되, 그 결의는 제1항의 기준일 이후 45일 내에 하여야 한다.
- ③ 중간배당은 직전결산기의 대차 대조표상의 순자산액에서 다음 각호의 금액을 공제한 액을 한도로 한다.
  1. 직전 결산기의 자본액
  2. 직전 결산기까지의 적립된 자본준비금과 이익준비금의 합계액
  3. 직전 결산기의 정기주주총회에서 이익배당하기로 정한 금액
  4. 직전 결산기까지의 정관의 규정 또는 주주총회의 결의에 의하여 특정목적을 위해 적립한 임의 준비금
  5. 중간배당에 따라 당해 결산기에 적립하여야 할 이익준비금
  6. 상법시행령 제19조에서 정한 미실현 이익

제 48 조 [배당금지급청구권의 소멸 시효]

- ① 배당금의 지급청구권은 5년간 이를 행사하지 아니하면 소멸시효가 완성되며 이로 인한 배당금은 이 회사에 귀속한다.

(2) 주요배당지표

구 분	주식의 종류	당기	전기	전전기
		제29기 1분기	제28기	제27기
주당액면가액(원)		500	500	500
(연결)당기순이익(백만원)		-1,718	-26,102	65,760

(별도)당기순이익(백만원)		-1,632	-6,521	41,822
(연결)주당순이익(원)		-30	-276	2469
현금배당금총액(백만원)		-	-	1,593
주식배당금총액(백만원)		-	-	-
(연결)현금배당성향(%)		-	-	4.41
현금배당수익률(%)	-	-	-	1.02
	-	-	-	-
주식배당수익률(%)	-	-	-	-
	-	-	-	-
주당 현금배당금(원)	-	-	-	100
	-	-	-	-
주당 주식배당(주)	-	-	-	-
	-	-	-	-

### (3) 과거 배당 이력

(단위: 회, %)

연속 배당횟수		평균 배당수익률	
분기(중간)배당	결산배당	최근 3년간	최근 5년간
-	4	1.07	0.94

## 7. 정관에 관한 사항

당사의 최근 3년간 정관 변경 이력은 아래와 같습니다.

정관변경일	해당주총명	주요변경사항	변경이유
2019년 03월 27일	제26기 정기주주총회	- 전자증권제도 도입 관련 내용	주식, 사채 등의 전자등록에 관한 법률 반영
2021년 03월 26일	제28기 정기주주총회	- 회사의 목적 신규 - 주식등의 전자등록에 관한 규정 정비 - 신주의 동등배당 등	상법 개정 내용 반영 등

## II. 사업의 내용

### 1. 사업의 개요

당사는 당기말 현재 TFT-LCD, OLED 패널 및 2차전지, 카메라모듈 공정장비 제조 및 판매를 주된 사업으로 영위하고 있으며, 계열 회사를 통해 부품 및 신소재 관련 제품 등으로 사업영역을 확장하고 있습니다.

사업부문	회사명
장비부문	(주)탑엔지니어링
	TOP ENGINEERING VINA CO.,LTD
2차전지 및 카메라모듈 부문	(주)파워로직스
	(주)탑인터큐브
	(주)에코플렉스
	Top Intercube Vina Co., Ltd
	TOPINTERCUBE ELECTRONICS VINA
	POWERLOGICS BA THIEN VINA COMPANY LIMITED
	보라전자(천진)유한공사
	보라전자과기(양주)유한공사
	신보라전자과기(중경)유한공사
	DAEDUCK ELECTRONIC VINA COMPANY LIMITED
	POWERLOGICS VINA CO., LTD
기타	이엔에프블루워터사모투자 합자회사
	이엔에프블루워터 유한회사
	(주)탑머티리얼즈
	(주)티앤에스
	(주)엔코
	(주)에코플렉스
	(주)성은
	(주)리오메디텍
	(주)레이저엠스

### (1) 장비부문

#### 1) 산업의 특성

디스플레이는 각종 전자기기로부터 제공되는 다양한 정보를 시각적으로 전달해주는 역할을 해주는 장치로서, 과거 CRT를 시작으로 LCD, PDP, OLED 등의 평판디스플레이(FPD: Flat Panel Display)로 발전을 거듭하였습니다. 평판디스플레이 시장에서도 PDP는 가격, 품질면

에서 우수한 LCD에 밀려 사라졌으며, LCD의 경쟁제품으로 OLED가 있습니다.

디스플레이 산업은 대규모 자본을 가지고 있는 대기업들이 생산시설을 갖춰 전방산업을 추진하고, 중견 및 중소기업이 생산을 위한 부품, 소재, 장비를 공급하는 형태의 구조를 가지고 있습니다.

후방산업 중 당사가 영위하고 있는 TFT-LCD 및 OLED 패널 공정장비 산업은 TFT-LCD 및 OLED 패널 제조공정에서 사용되는 장비를 개발, 제조하는 산업을 말하며, 지속적인 기술 개발을 통한 독자 기술 확보 없이는 시장 진입이 어려운 산업 분야입니다. 디스플레이 장비의 경우 제품의 신뢰성이 패널 업체의 수익성에 절대적인 영향을 미치기 때문에 신규 업체보다는 기술력을 검증받은 기존 업체와의 거래를 꾸준히 유지하고자 하며, 신규 장비 개발 및 투자에 있어서도 기존 업체와의 유대관계를 우선적으로 고려하는 경향을 보입니다.

OLED 장비 산업은 기존 LCD 장비 산업보다 한층 더 높아진 기술력을 요구하는 산업으로서 많은 기업들이 연구개발에 힘을 기울이고 있는 상황입니다. 2021년도 현재 국내외 디스플레이 제조업체는 늘어나는 OLED 수요에 대응하기 위해 설비투자를 지속하고 있습니다.

## 2) 성장성

2021년도 디스플레이 장비 시장은 LCD 장비시장의 경우 중화권 주요 디스플레이 기업인 BOE, CSOT, HKC 등을 중심으로 8세대 이상의 대형 LCD 설비투자가 지속적으로 이루어지고 있고, OLED 장비시장의 경우 중화권 스마트폰 제조업체의 OLED 패널 채용이 높아짐에 따라 6세대 중소형 OLED 설비투자 확대가 예상됩니다.

또한 시장조사기관 IHS에 따르면 계기판, 차량용 정보안내 디스플레이 등의 수요 증가로 차량용 OLED 출하량이 2019년도 2만장에서 2023년 450만장으로 확대 될 것으로 전망하고 있으며 이에 따라, 차량 전장업체의 관련투자가 점차 증가할 것으로 예상됩니다.

## 3) 경기변동의 특성

장비 업계는 고객사인 패널 제조업체의 설비투자 계획에 따라 수주상황이 변동되는 특성을 가지고 있습니다.

또한, 설비투자 시 대규모의 자본이 투입됨에 따라 국내외 디스플레이의 투자시기에 따라 매출의 변동이 큰 만큼 매출처 다변화를 통해 변동의 폭을 줄이는 것이 중요합니다.

## 4) 회사의 경쟁요소

LCD 관련 주요 제품은 디스펜서, GCS, Array Tester 및 세정기 등이 있으며, 디스펜서와 GCS는 50% 이상의 높은 글로벌 점유율을 기록하고 있습니다. 특히, 디스펜서, GCS 및 Array Tester는 글로벌 주요 패널 업체들에 공급을 하면서 장비의 성능을 높게 평가 받고 있습니다. 또한 디스플레이 검사장비 원천기술을 확보, 디스플레이 모듈 테스터 장비 시장에 새롭게 진입하면서 국내 대형 Panel 업체에 납품하고 있고 관련 검사장비들을 지속적으로 개발하고 있습니다.

OLED는 크게 디스플레이의 형태에 따라 Rigid OLED와 Flexible OLED로, 크기에 따라 스

마트폰, 태블릿 등에 공급되는 중소형 OLED와 TV 등에 공급되는 대형 OLED로 나눌 수 있으며, 중국시장을 중심으로 본격적인 투자가 예상됩니다.

당사는 기존 LCD 공정 장비 시장에서 검증 받은 Dispenser, GCS 및 Array Tester 기술을 바탕으로 OLED공정 장비인, Dam & Fill, Optical Bonding 및 OLED용 Array Tester 등을 개발 국내외 디스플레이 패널 제조사에 공급하고 있습니다.

특히 Optical Bonding 장비는 최근 자동차 전장업체에 공급하는 등 시장영역을 확대하고 있으며, 그 외에도 Laser Cutting System, OLED용 박막 코팅 잉크젯 장비 등 신규장비 개발을 통해 OLED 장비군 경쟁력을 강화하고 있습니다.

## 5) 신규사업 : 2차전지 장비 및 Roll To Roll 장비

세계 리튬 이차전지 시장은 연평균 10% 이상 성장할 것으로 전망되고 있으며, 2025년 이차전지 시장의 80% 이상은 EV용이 차지할 것으로 예상됩니다. 순수 전기차 판매량은 18년 160만대(침투율 2.0%)에서 25년 1,200만대(침투율 15%)로 가파른 성장이 예상되며, 국내 Battery 3사의 2019년 말 수주 잔고는 210조원에 달합니다. 이러한 2차전지 시장의 높은 성장성에 주목하여 당사는 디스플레이 장비 기술을 활용하여 이차전지장비 부문에 진출하였습니다. 당해 전극공급기 공급을 시작으로 폴딩장비를 연구&개발 후 공급하였고, 또한 자회사에 Battery 조립라인을 공급하고 있습니다. 향후 다양한 핵심장비 연구 및 개발을 통해 사업을 확장하고, 2차전지 장비군의 경쟁력을 강화 할 수 있을 것으로 기대하고 있습니다.

또한, 현존하는 제조기법 중 가장 생산성이 우수한 것으로 평가받고 있는 Roll To Roll Converting 기술은 필름과 동박 등 유연한 소재에 기능성을 가진 물질을 도포, 건조, 경화 등 열에너지를 가하여 가공하는 기술입니다.

Roll To Roll 장비 사업은 당사의 신성장동력 사업으로 향후 바이오, 이차전지, 수소연료 전지 등 다양한 분야로 확대될 것으로 기대하고 있습니다.

## (2) 2차전지 및 카메라모듈 부문

### 1) 산업의 특성

고용량, 고효율, 고성능을 목적으로 사용되는 리튬이온계열의 배터리는 높은 에너지를 갖고 있어 High Power 전지를 만들기에 유리하나, 높은 전류를 사용하기 위해 PTC, 안전변 등 여러가지 안전기구들이 사용됩니다. 당사의 2차전지용 보호회로는 Li-ion 전지의 과충전, 과방전 등을 차단 제어함으로써 전지의 안정성을 향상시키기 위한 전자회로 부품으로서, Mobile IT 기기 등에 사용되는 배터리의 폭발을 방지하고, 다양한 기기의 효율적이고 안전한 운용 및 성능향상을 위해 2차전지에 채용되는 필수적이면서 핵심적인 부품입니다.

2차전지용 보호회로는 1980년대 중반 일본 Sony사에서 개발을 시작하여, 1998년 이전까지 일본업체가 국내시장 및 세계시장을 독점 공급하여 왔습니다. 국내에서는 삼성SDI, LG화학 등이 2차전지에 집중하여 전지사업에 성공적으로 진입하면서 국산화를 이루었으나, 보호회로의 경우 안전성 문제로 많은 부분수입에 의존하던 상태였습니다. 그러나, 1990년대 후반 휴대폰 가격의 하락으로 부품의 국산화가 본격적으로 진행되었고, 이에 당사를 중심으로 국내기업의 제품개발 성공과 함께 국내 휴대폰업체 및 배터리팩 제조업체에 제품을 공급함으로써 보호회로의 본격적인 국산화의 길을 열어 현재, 국내 수요량 상당부분과 해외업체까지

도 당사를 필두로 국내 업체가 공급하고 있습니다.

다만, 전기자동차 등 2차전지 사업분야의 신시장 개척이 늦어지고, 기존 스마트폰 전지시장이 위축되면서 2차전지 업계 전체 경영환경은 현재 불리한 상황입니다. 당사 역시 2015년부터 2차전지 사업에서 매출감소 및 수익성 악화의 이중고를 겪어 왔으나 최근 국내 주요 2차전지 업체들의 국내외 중대형 전지 사업이 활기를 띠면서 본격적인 성장이 기대되고 있어 당사를 포함한 2차전지 밸류체인이 성장이 예상되고 있습니다.

카메라 모듈은 광학, 기구, 센서응용, S/W 등 복합적인 기술이 요구되는 사업으로 당사는 2004년 하반기부터 카메라모듈 사업에 신규 진입하였습니다. 현재는 세계 최고수준의 스마트폰 업체의 1차 협력사로서 보급형 모델부터 프리미엄급 고화소 모델까지 제품 포트폴리오를 구축하였습니다. 카메라모듈 사업은 보호회로 사업과 함께 당사의 핵심 주력사업으로 확실한 자리매김을 하고 있습니다.

특히, 카메라모듈 사업은 주력 시장인 스마트폰 시장에서 자동초점(AF) 및 손떨림보정(OIS)의 고기능화와 함께 광각 및 3D 기능 구현의 필수요소로 부각되는 듀얼, 트리플 등 멀티 카메라 적용이 본격화되면서 양적 및 질적 성장을 실현하고 있습니다. 또한, 자동차, 드론 및 의료용 내시경 등 애플리케이션 범위가 확대되면서 그 성장 잠재력을 구체화하고 있습니다.

## 2) 성장성

리튬이온 2차전지 세계소비량의 50%이상을 차지하는 휴대폰은 반도체, 자동차, 석유화학 품목과 함께 수출 주요 품목으로 휴대폰 수출은 PCM의 성장을 견인하고 있습니다. 현재, 휴대폰시장의 성숙기 진입에 따른 성장세 둔화와 대내외적 경제상황에 따른 소비증가세 둔화로 인하여 성장증가율이 다소 감소하기는 하였으나, 유럽 등 선진국에서의 지속적인 휴대폰 교체수요 발생과 인도, 브라질, 러시아등의 신규시장은 또다른 성장의 기회요인으로 부각되고 있습니다.

리튬이온전지는 휴대형 전자제품의 소형, 경량화, 다기능화 등으로 다양한 휴대용 통신기기의 발전에 따라 함께 성장하고 있는 산업으로 유비쿼터스, 블루투스, DMB, HSDPA, WiBro 등의 통신서비스 발달, 자동차 배터리, 위성통신의 발달 및 휴대용 멀티미디어 송수신의 대중화가 이루어질수록 고성능의 배터리 수요가 기하급수적으로 증가한다는 특성을 가지고 있습니다. 특히, ESS 및 전기차용 중대형 전지의 양적, 질적 도약으로 수요 증가 추세가 확대될 것으로 예상됩니다.

시장조사기관에 따르면 국내 배터리 주요 제조사 3사의 수주잔고가 증가세에 있는 것으로 보고 있으며, 수주잔고는 전기차 제조사의 수요증가로 지속적으로 늘어날 것으로 예상됩니다. 이에 따라 장비수주를 포함한 2차 전지 제조업체의 신규시설 투자 확대가 예상됩니다.

카메라모듈은 스마트폰 등 개인 모바일 기기를 중심으로 그 수요가 증가하고 있으며 통신의 발전과 화소수 증가 등으로 앞으로도 지속적인 성장이 기대되고 있습니다. 또한 IPTV를 포함한 스마트가전, 보안용 카메라, 자동차, 의료용 카메라, IoT 등으로 확대되고 있어 그 수요는 지속적으로 증가할 것으로 예상됩니다.

카메라모듈 시장은 최근 스마트폰 성능을 결정짓는 핵심 경쟁요소로서 그 중요성이 더욱 부

각되고 있습니다. 특히, 일반 스마트폰 대비 광시야각이 50% 이상 증가하고, 3D 구현이 가능토록 지원하는 듀얼, 트리플 등 멀티카메라 시장이 본격화할 것으로 예상됨에 따라 2차전지 시장과는 달리 단기간내 시장규모가 큰 폭으로 성장할 것으로 기대되고 있습니다. 또한, 자동차의 안전성 제고 및 지능형 자동차 시장이 본격화되면서 자동차용 카메라모듈 시장도 큰 폭의 성장이 예상되고 있습니다.

카메라모듈 시장은 단기 및 장기 시장성장 요인을 모두 갖추고 있으며, 당사는 이러한 신규 시장 공략을 위해 연구개발 역량을 집중하고 있습니다.

또한 카메라모듈 장비 사업을 추진하여 스마트폰용 카메라모듈 검사장비를 개발하여 자회사인 (주)파워로직스에 공급 중에 있습니다. 앞으로도 앞선 장비설계 및 제조 기술을 바탕으로 그 시장이 성장하고 있는 스마트폰 관련 신규 공정장비를 개발함으로써 성장의 발판을 이어갈 계획입니다.

### 3) 경기변동의 특성

2차전지는 화학적 반응에 의해 전기를 충방전하기 때문에 사용 과정에서 안전 문제, 과충전, 과전류 등으로 인한 성능 저하 가능성 등의 문제가 발생할 수 있습니다. 이를 해소시키는 보호회로는 제품의 안정성 및 신뢰도가 확보되지 못하면 시장진입이 불가능하고, 단말기 생산업체들이 제품공급의 안정성과 신뢰성 확보를 위해 기존의 공급선 변경을 주저하고 있어 시장 신규 진입장벽은 타 산업에 비해 매우 높은 편입니다.

또한, 2차전지용 보호회로 산업은 지식기반형 장치산업의 성격을 띄고 있어 자동화공정, 엄격한 품질관리시스템, 생산관리시스템, 제품의 신뢰도 등 생산관련 안정적 인프라 확보와 보호회로 및 2차전지관련 광범위한 응용기술이 없으면 시장진입에 어려움이 있습니다. 더불어 휴대용 정보통신기기의 다양화와 짧은 라이프사이클로 인해 휴대용 정보통신기기의 배터리에 채용되는 보호회로 또한 고객별로 다양한 사양이 요구되기 때문에 제품 개발력과 신속한 대응력이 요구되는 시장입니다.

2차전지 장비 업계는 장비업계의 특성상 고객사인 2차전지 제조업체의 설비투자 계획에 따라 수주상황이 변동되는 특성을 가지고 있습니다.

카메라모듈 산업 역시 초기 설비투자가 대규모로 이루어지기 때문에 많은 자금력이 필요하고, 고급 기술인력의 확보, 원재료업체 개발에 많은 시간이 소요되는 등 진입장벽이 높은 편입니다.

### 4) 회사의 경쟁요소

당사는 창사 이래 지속적인 성장에도 불구하고, 날로 심화되는 경쟁 환경에 직면해 있습니다. 특히, 상대적으로 저렴한 인건비와 정부 지원을 등에 업은 중국기업의 공세와 함께 해외시장의 보호무역 추세로 인해 어려운 시장환경이 가중되고 있습니다.

당사는 어려운 영업환경 극복을 위해, 과감한 구조조정을 통한 해외공장 통폐합으로 생산 거점별 규모의 경제를 달성함으로써 국내외 경쟁업체의 가격경쟁에 대응하는 한편, 국내 사업장에서는 신규 개발 및 양산검증 등 고객만족 극대화 노력으로 질적 경쟁우위를 확보해 가고 있습니다. 특히, 국내외 생산거점의 공정 자동화를 통해 비용절감 및 품질개선을 구체화하고



있으며, 이를 통해 고부가가치 제품 개발을 위한 R&D 재원을 확보해 가고 있습니다.

그 결과, 배터리모듈사업의 경우 삼성SDI, LG화학 등 Major 고객사의 Main 공급업체로 성장하였고, 카메라모듈사업의 경우 Mega급 모듈 생산 및 개발 기술의 자체 보유, 삼성전자 등 메이저급 거래처 확보 등으로 인하여 큰 폭의 매출성장을 지속하고 있습니다.

2차전지 장비사업의 경우 2019년도부터 국내 Major 고객사로부터 2차전지 공정장비를 수주받아 공급 중으로 지속적인 연구개발을 통해 장비 영역을 확대해나갈 계획입니다. 또한 계열회사 파워로직스의 EV/ESS사업 관련 Battery Pack 조립장비를 공급 중에 있습니다.

한편, BMS(Battery Management System)는 신동력 그린사업으로서 당사는 소형 2차전지 보호회로 개발 및 생산 경험을 바탕으로 지난 2000년부터 BMS 개발 국책과제 수행 등 연구개발을 지속해 오고 있습니다. 그간의 연구개발 실적을 바탕으로 SK이노베이션을 통해 다임러계열사인 미쯔비시 후소에 하이브리드 상용차용 BMS를 양산공급하는 등 가시적인 실적을 시현하였습니다. 향후 전기자동차의 상용화와 ESS(Energy Storage System) 육성 정책에 따라 BMS 및 중대형 배터리 팩은 당사의 새로운 수익원으로 성장할 것으로 기대하고 있습니다.

## 2. 관계회사의 사업 현황

### (1) 관계회사가 속한 업계의 현황

구분	자회사 영업현황
(주)리오메디텍	<ul style="list-style-type: none"> <li>▶ 의료장비 사업</li> <li>- 혈액진단 검사 의료기기 사업</li> <li>- 혈구변형성 계측기 사업</li> <li>- 혈구응집율 계측기 사업</li> </ul>
(주)레이저앵스	<ul style="list-style-type: none"> <li>▶ 기계장비 사업</li> <li>- Laser 장비 개발</li> </ul>

### (2) 연결 대상 기업 재무 현황

(기준일: 2021년 3월 31일)

(단위: 천원, %)								
구분	파워로직스		㈜탐인터큐브		에코플렉스		TOP ENGINEERING VINA CO.,LTD	
	금액	비중	금액	비중	금액	비중	금액	비중
자산	396,689,954	62.4%	79,167,303	12.5%	3,096,411	0.5%	717,225	0.1%
부채	181,110,569	63.8%	47,639,794	16.8%	1,222,644	0.4%	348,085	0.1%
자본	215,579,385	61.2%	31,527,509	9.0%	1,873,767	0.5%	369,140	0.1%
매출	222,423,970	81.9%	17,230,705	6.3%	724,038	0.3%	744,772	0.3%
당기순이익(손실)	(1,644,829)	95.7%	1,470,507	-85.6%	202,642	-11.8%	277,647	-16.2%
총포괄이익(손실)	1,446,167	61.5%	2,212,065	94.1%	211,415	9.0%	285,785	12.2%

※ 연결대상 기업의 재무현황은 내부거래를 포함하고 있습니다.

### (3) 지분법 적용 관계기업 재무 현황

(기준일: 2021년 3월 31일)

(단위:천원)				
구 분	(주)리오메디텍		(주)레이저앵스	
	금액	비중	금액	비중
자산	530,313	0.1%	1,082,826	0.2%
부채	205,889	0.1%	155,095	0.1%
자본	324,424	0.1%	927,731	0.3%
매출	48,439	0.0%	288,709	0.1%
당기순이익(손실)	(38,360)	2.2%	5,272	-0.3%
총포괄이익(손실)	(38,360)	-1.6%	5,272	0.2%

### 3. 주요 제품, 서비스 등

(단위: 백만원)				
사업부문	사업품목	주요 제품	매출액	비중
제품제조및판매	LCD	Dispenser, GCS, Array Tester 등	25,200	9.28%
	2차전지	자동공급기, Stacking 장비 등	5,095	1.88%
	OLED	OLED 장비	2,046	0.75%
	BM	PCM, SM 등	42,268	15.56%
	CM	스마트폰용 CM, 차량용 CM 등	176,857	65.12%
	기타	기타	20,111	7.41%
	소계		271,577	100.00%
상사업	구매대행	구매대행	-	0.00%
기타	기술서비스등	기술서비스등	-	0.00%
합 계			271,577	100.00%

※ 상기 매출액 및 비중은 연결기준입니다.

### 4. 주요 원재료

사업부문	매입유형	품 목	구체적용도	매입비율	비 고
제품 제조 및 판매	원재료	SENSOR 류	온도 및 압력감지, 홍채 역할	30%	-
		ACT ASS'Y	카메라 Zoom 기능	20%	-
		CHIP 류	배터리폭발 제어, FET, CONNECTOR 등	30%	-
		MOTOR 류	구동 장치	5%	-

		기타	기타	15%	-
합 계				100%	-

※ 상기 매입비율은 연결기준입니다. (품목별 매입액 및 원재료 매입 총액은 당사의 영업비밀로 비율만 기재함)

## 5. 생산 및 설비

### (1) 생산능력

사업부문	구분		제29기 1분기	제28기	제27기
제품 제조 및 판매	구미	Clean Room (㎡)	5,519㎡	5,519㎡	5,519㎡
		대당 작업기간 (월)	3	3	3
	파주	Clean Room (㎡)	5,487㎡	5,487㎡	5,487㎡
		대당 작업기간 (월)	3	3	3

※ 상기 생산능력은 별도기준입니다.

### (2) 사업장 현황

지역	사업장	소재지
국내	구미사업장	경북 구미시 고아읍 농공단지길
	파주사업장	경기도 파주시 월롱면 공수물길
	판교 R&D 센터	경기도 성남시 분당구 판교로
해외	중국 (사무소)	중국, 심천
	대만 (사무소)	대만, 타이중

※ 상기 사업장 현황은 별도기준입니다.

### (3) 생산설비의 현황

(단위: 천원)											
구분	토지	건물	구축물	시설장치	기계장치	차량운반구	공구와기구	비품	사용권자산	건설중인자산	합계
순기초금액	44,068,320	45,971,923	14,235,657	2,398,962	75,750,111	1,473,059	1,061,995	967,073	10,341,549	1,547,663	197,816,312
취득금액	-	-	33,954	35,000	2,713,244	161,343	379,580	19,044	1,249,307	2,134,001	6,725,473
감가상각비	-	(466,629)	(729,340)	(202,706)	(7,700,766)	(114,660)	(88,997)	(119,005)	(850,746)	-	(10,272,849)
처분금액	-	-	-	-	(290,511)	(3,725)	(76)	(2,019)	-	-	(296,331)
기타금액	-	-	28,245	65,600	396,328	-	(241)	4,480	-	(721,347)	(226,935)
연결범위의변동	-	-	-	-	-	-	-	-	-	-	-
환율변동효과	-	431,701	561,780	-	6,081,127	43,981	12,431	9,711	-	-	7,140,731
순기말금액	44,068,320	45,936,995	14,130,296	2,296,856	76,949,533	1,559,998	1,364,692	879,284	10,740,110	2,960,317	200,886,401

※ 상기 생산설비의 현황은 연결기준입니다.

## 6. 매출에 관한 사항

### (1) 매출실적

(단위 : 천원)

사업부문	매출유형	품목		제 29기 1분기	제 28기	제 27기
제품제조및판매	제품/상품	장비	내수	7,694,983	25,755,052	34,916,003
			수출	24,018,666	117,024,551	144,979,516
		CM	내수	19,087,829	52,270,474	74,134,382
			수출	157,768,875	666,628,593	820,322,663
		BM	내수	18,611,918	86,913,340	81,031,896
			수출	23,656,121	100,661,705	101,079,814
		부품/소재	내수	4,156,907	18,226,634	23,822,774
			수출	16,581,475	116,588,023	687,260
기타	기술 서비스등	기술 서비스등	내수	-	-	94,926,290
			수출	-	2,033,603	-
합계				271,576,774	1,186,101,975	1,305,900,598

※ 상기 매출실적은 연결기준입니다.

### (2) 판매경로 및 판매방법 등

#### 가) 판매조직

- ① 국내영업총괄: 국내마케팅부문
- ② 해외영업총괄: 해외마케팅부문
- ③ 국내영업: 국내영업팀, TESTER영업팀, LED 영업팀
- ④ 해외영업: 대만사무소, 심천사무소

#### 나) 판매경로

고객접촉 → 사양 결정 → 비딩 참여 → 계약 체결 (선수금 영수) → 설계 → 필요파트구매 → 장비 조립 → 검사 → 거래처 납품 (중도금 영수) → 장비 Set up → 최종확인 (잔금 영수)

#### 다) 판매방법

국내: 거래처 직접 판매  
 해외: 거래처 직접 판매, 에이전트(Agent)를 통한 판매

## 7. 수주상황

당사의 당기 중요한 수주계약의 내역 및 계약잔액은 다음과 같습니다. 지배회사만 수주 활동을 개시하는 관계로 해당금액은 별도 기준입니다.

## (1) 수주상황

(단위 : 백만원 )

품목	수주일자	납기	수주총액		기납품액		수주잔고	
			수량	금액	수량	금액	수량	금액
디스플레이 장비 등	2018년 01월 30일	2021년 06월 30일	-	56,970	-	20,074	-	36,895
합 계			-	56,970	-	20,074	-	36,895

주) 상기 수주상황은 공시한 단일판매 공급계약 공시를 기준으로 작성하였습니다.

## (2) 진행률 적용 수주상황

(단위 : 백만원)

회사명	품목	발주처	계약일	공사기한	수주총액	진행률	미청구공사		공사미수금	
							총액	손상차손 누계액	총액	대손 총당금
-	-	-	-	-	-	-	-	-	-	-
합 계						-	-	-	-	-

주) 사업보고서 제출일 현재 계약수익 금액이 직전 회계연도 매출액의 5% 이상인 계약은 없습니다.

## 8. 시장위험과 위험관리

### (1) 외화표시자산 및 부채에 관한 주요 시장 위험

당사는 외화표시 부채 및, 해외 수출에 따른 외화표시 외상매출 채권이 발생하고 있습니다. 이는 환율 변동에 따라 당사의 기능통화인 원화 환산액의 변동 위험을 야기하고 있습니다.

### (2) 환율 및 이자율 변동에 대한 환위험

외화표시 매출채권의 환위험을 최소화하기 위해 당사는 수주 시점과 선적시점으로 나누어 수주금액의 50%까지 선물환 계약을 통해 외화 매출채권의 적용 환율을 고정시키고 있습니다. 따라서, 환율 변동에 따라 위험에 노출되는 외화매출채권은 50% 내외로 제한하고 있으며, 환위험 노출 부분도 해외 원자재 매입 등에 따른 매입 채무 및 해외지사 운영비용과 상쇄됨으로써 환율 변동에 따른 환리스크를 관리하고 있습니다. 당사는 매입채무 및 한국수출입 은행 제작금융등 은행 차입금 외의 채무가 없습니다. 다만, 이자율 변동에 따라 단기 자금의 운용수익에는 변동이 있을 수 있습니다.

## 9. 파생상품 거래현황

### (1) 파생상품계약 체결 현황

(기준일 : 2021년 3월 31일)

(단위 : USD, 원)							
거래종류	은행	계약일	만기일	통화	계약금액(USD)	계약환율	계약금액(원)
통화선도 및 통화옵션	국민은행	2020-12-17	2021-04-12	USD	2,000,000.00	1,091.20	2,182,400,000
		2021-01-19	2021-04-30	USD	3,000,000.00	1,100.70	3,302,100,000
		2021-01-26	2021-05-28	USD	3,000,000.00	1,100.80	3,302,400,000
		2021-02-05	2021-05-28	USD	3,000,000.00	1,119.40	3,358,200,000
		2021-02-26	2021-06-30	USD	3,000,000.00	1,120.00	3,360,000,000
		2021-03-05	2021-06-30	USD	2,000,000.00	1,130.00	2,260,000,000
	한국씨티은행	2021-01-12	2022-01-12	USD	3,000,000.00	1,128.00	3,384,000,000
	국민은행	2021-02-26	2022-02-28	USD	3,300,000.00	1,144.00	3,775,200,000
	한국씨티은행	2021-03-16	2022-03-16	USD	10,000,000.00	1,133.20	11,332,000,000

(2) 파생상품 거래손익 내역  
(기준일 : 2021년 3월 31일)

(단위 : 천원)				
거래목적	파생상품종류	거래이익(손실)		비고
		당(분기)	전(분기)	
매출채권환율변동 헤지	통화선도 및 통화옵션	501,302	307,488	거래이익
		390,395	396,981	거래손실

(3) 파생상품 평가손익 내역  
(기준일 : 2021년 3월 31일)

(단위 : 천원)				
거래목적	파생상품종류	평가이익(손실)		비고
		당(분기)	전(분기)	
매출채권환율변동 헤지	통화선도 및 통화옵션	-	20,501	평가이익
		554,777	1,078,213	평가손실

10. 경영상의 주요계약 등

- 해당사항 없음

11. 연구개발활동

(1) 연구개발 비용

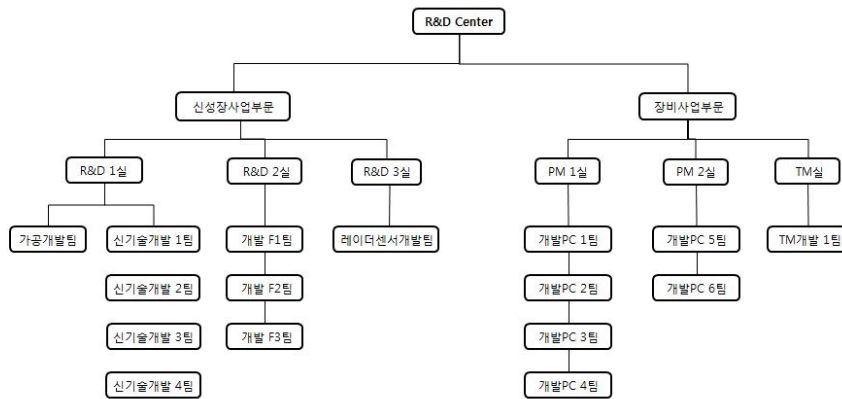
(단위 : 백만원)

과 목	제29기 1분기	제28기	제27기	비 고
-----	----------	------	------	-----

원 재 료 비		2,758	10,367	12,201	-
인 건 비		4,206	8,684	16,192	-
위 탁 용 역 비		366	1,492	1,572	-
기 타		538	15,753	10,198	-
연구개발비용 계		7,869	36,296	40,163	-
회계처리	판매비와 관리비	7,869	36,296	40,018	-
	개발비(무형자산)	-	-	146	-
연구개발비 / 매출액 비율 [연구개발비용계 ÷ 당기매출액 × 100]		2.9%	3.1%	3.1%	-

※ 상기 내용은 연결기준입니다.

### (2) 연구개발 조직도



### (3) 연구 실적 등

연구과제명	주요연구내용	결과 및 기대효과	비고
LC DISPENSER	액정 정량 토출장비 개발	- 정량 토출장치 개발 - 제어 System개발 - 국내 L社에 개발 납품 및 특허출원	자체개발
차세대 CHIP SORTER	Chip Sorting 장비개발	- Compact Size : 1000 x 1000 x1500mm - Sorting Time향상 : 기존 대비 40% Up-grade	자체개발
Glass Cutting System	PCD Wheel을 이용한 FPD용 GlassCutting장비개발	- Multi Cutting Head 구동 / 제어기술 - 대형 Glass 반송 & Cutting기술 - Cross Cutting기술	국책개발 & 자체개발
Seal DISPENSER	Seal 도포장비 개발	- 정량 토출장치 및 제어 System개발 - 해외 고객의 특성에 적합한 장비개발 / 납품 및 특허출원 - 프레임 경량화 및 도포 속도 향상 - 10G Seal Demo Dispenser 개발 - 기술고도화 및 양산용 THSD 개발	자체개발

OLED 증착장비 (Sputter)	OLED용 플라즈마레이저프리	- 상용화 제품개발 중	산학연구개발
	스퍼터링 개발		
	TTS최적화모델 개발		
	TTS를 이용한 OLED용 Passivation 기술개발		
Array Tester	TFT-LCD용 Transistor 검사기술 개발	- 상용화 - 10.5G용 Demo기 개발	공동개발 -
	5.5G AMOLED용 TFT Array 검사장비 개발	- OLED 컨택 검사 기술 확보	국책과제 공동개발 : LGD, 전자부품연구원
Die Bonder	반도체용 BOC(Board On Chip)	- 상용화	공동개발
	Bonder 개발		
OLED 장비	증착 source 개발	- 상용화 제품 개발 중	자체개발
	Encap./Evapo. 개발	- G2 Encap 상용화	
	Dam&Fill 개발	- Dam Dispenser 개발 및 구축 - Fill Dispenser 개발 및 구축	- -
	POLED Side Sealing 장비 개발	- 도포 반복 기술 확보	자체개발
	POLED Cut Inline 설비 개발	- POLED Cell Cutting 기술 확보 - 레이저 가공기술 확보	자체개발
CMT (Camera Module Tester)	5M용 CMT 개발	- 상용화	자체개발
	8M용 CMT 개발	- 상용화 및 테스트 진행 중	-
	13M용 CMT 개발	- 딥러닝 기반 머신 비전 시스템 설계	-
	VCM 생산 장비 개발	- 핵심부품 내재화를 통한 이윤 강화	-
	Dual CM 검사장비 개발	- Dual CM 필수기술인 Dual Calibration/Verification 기술 확보	-
	ToF 검사장비 개발	- ToF Demo 라인 개발	SW 외 자체개발
	Active Align 장비개발	- 모바일로 active align 장비 개발	일부 SW외 자체개발
CMT (Camera Module Tester)	OIS Actuator에 렌즈를 조립/본딩/경화/검사하는 설비 개발	- Index 적용 VCM 조립 자동화 설계 및 제어 기술 확보	자체개발
		- 정밀 유닛 설계 및 제작 기술 확보	
		- 기능 검사 기능 확보	
CMT (Camera Module Tester)	PLV VCM 조립공정 설비 내재화 및 INLINE 선형 개발	- VCM 조립 공정설비 내재화	자체개발
		- VCM 조립 공정별 Inline 기술 확보	
		- 공정설비 및 Inline 기술을 통한 OIS, 폴디드층 등 차세대 라인 조립 공정 자동화 적용	
TEG Tester	8 Parallel 개발	- 국내제조업체 판매	공동개발&자체개발
	Display용 개발	- Probe Handler와 통합 솔루션 개발 중 - Switching Matrix 및 12채널 SPA 장비 개발	
Inkjet 토출기술	범용 Controller 개발	- 양산 안정성 관리 프로세스 확립	자체개발
		- 프로토타입 개발 및 납품	
		- Vision을 이용한 Inkjet 토출 품질 확보	
Direct Bonding	System 개발	- Slit Nozzle 활용 System 개발 - P-OLED 대응 공정 개발	자체개발
	단동기 신작 개발	- Slit 도포 기술 향상 및 자동화	
Laser GCS	레이저 기반의 Scribe 개발	- 50W 급 다중채널 펄스 레이저 광원 개발 - Film & Glass Cutting Inline 설비개발	국책과제 자체개발
	LASER Half Cut 기술 개발	- LASER를 활용한 Glass 커팅/브레이킹 기술 확보	공동 설계: 레이저업스
Laser Sensor	레이저 변위 센서 개발	- CMOS를 이용한 초정거리 30mm, 측정영역 ±3mm, 분해능 0.5μm를 가지는 레이저 변위 센서 개발	국책과제
		- CMOS를 이용한 초정거리 30mm, 측정영역 ±1mm, 분해능 0.5μm를 가지는 레이저 변위 센서 개발	



Probe Station	Probe Station 소형화 및 일체형 PS 개발	- Probe Station의 테스터 일체화를 통한 독점적 경쟁력 확보	자체개발
반도체 테스트 장비	고화소 OLED 패널의 TEG&Array 측정용 융합형 다채널 고속 검사장비 개발	- 신성장 동력 확보	국책과제
		- 반도체 테스터 시장 진입	
MDT	장비 표준화 보드 개발	- Mobile Display Tester 표준화 보드 개발	-
Front Bonding	Mobile용 Bonding 장비 개발	- Mobile 제품 토출 기술 확보	자체개발
		- 신규 토출기 개발로 적용 가능 수지 종류 확장	
		- CAM 응용 5축 모션 제어기술 확보	
		- 곡면 수직 도포 자세 제어기술 확보	
	양산형 FRONT_USB BONDING DEMO 설비 개발	- 다양한 Mobile용 제품 토출 기술 확보	자체개발
		- 공정 기술 확보	
광학보상장비	광학보상장비 기술 내재화	- 광학보상장비의 보상 알고리즘 기술 확보	자체개발
		- 인라인 장비 UI 기술 확보	
JETTING VALVE	HIGH-TEMP HOTMELT JETTING VALVE의 개발	- HOTMELT DISPENSING 기술 확보	자체개발
		- JETTING 핵심부품 및 요소기술 개발	
FILL-COATING 기술	FILL-COATING 기술고도화 및 ARRAY TESTER 3축 보정 HEAD 연구개발	- 다양한 점도 및 고정도 기술 확보	자체개발
		- Coating 요소 기술 확보	
		- ARRAY TESTER 3축 보정 Unit 개선	

## 12. 그 밖에 투자의사결정에 필요한 사항

### (1) 지적재산권 보유현황

(기준일: 2021년 3월 31일)

(단위 : 건)

구 분	구 분	국 내	해 외	합 계
탐엔지니어링	특허권	356	257	613
	실용신안권	6	57	63
	디자인권	33	40	73
	상표권	19	24	43
	기타	-	-	-
	합 계	414	378	792

### III. 재무에 관한 사항

#### 1. 요약재무정보

##### (1) 요약연결재무정보

(단위: 원)			
구분	제29기 1분기	제28기	제27기
	2021년 3월말	2020년 12월말	2019년 12월말
[유동자산]	353,787,426,459	338,343,365,210	343,391,273,587
· 당좌자산	252,765,509,997	233,013,266,839	229,975,469,606
· 재고자산	101,021,916,462	105,330,098,371	113,415,803,981
[비유동자산]	281,962,148,154	280,488,896,277	252,684,083,965
· 투자자산	41,663,072,667	44,241,846,929	16,067,687,545
· 유형자산	200,886,400,384	197,816,311,716	191,473,084,733
· 무형자산	19,855,329,408	20,240,954,046	25,846,993,278
· 기타비유동자산	19,557,345,695	18,189,783,586	19,296,318,409
자산총계	635,749,574,613	618,832,261,487	596,075,357,552
[유동부채]	275,642,019,715	261,079,585,268	213,985,020,906
[비유동부채]	8,108,449,651	8,146,243,357	8,602,069,816
부채총계	283,750,469,366	269,225,828,625	222,587,090,722
[지배기업 소유주지분]	209,216,677,295	207,908,222,748	212,344,684,332
· 자본금	8,324,128,500	8,324,128,500	8,324,128,500
· 자본잉여금	43,029,378,260	43,029,378,260	44,306,705,793
· 자본조정	(9,273,614,900)	(9,273,614,900)	(8,081,087,830)
· 기타포괄손익누계액	3,737,841,311	1,987,445,995	(1,558,307,934)
· 이익잉여금	163,398,944,124	163,840,884,893	169,353,245,803
[비지배지분]	142,782,427,952	141,698,210,114	161,143,582,498
자본총계	351,999,105,247	349,606,432,862	373,488,266,830
과목	제29기 (2021.01.01~2021.3.31)	제28기 (2020.01.01~2020.12.31)	제27기 (2019.01.01~2019.12.31)
매출액	271,576,773,521	1,186,101,974,793	1,305,900,598,482
영업이익	(9,669,872,843)	(18,198,173,932)	70,635,749,757
연결총당기순이익	(1,718,204,639)	(26,101,645,456)	65,760,005,825
지배기업 소유지분	(441,940,769)	(4,036,635,610)	36,090,349,710
비지배지분	(1,276,263,870)	(22,065,009,846)	29,669,656,115
기본주당순이익(단위:원)	(30)	(276)	2,469
연결에 포함된 회사수	18	20	18

##### (2) 요약재무정보

(단위: 원)			
구분	제29기 1분기	제28기	제27기
	2021년 3월말	2020년 12월말	2019년 12월말

[유동자산]	121,855,589,721	118,316,973,633	129,641,635,491
· 당좌자산	92,813,389,585	94,606,924,148	102,300,491,695
· 재고자산	29,042,200,136	23,710,049,485	27,341,143,796
[비유동자산]	193,349,973,190	195,224,767,278	175,307,854,920
· 투자자산	119,006,948,892	117,525,530,193	118,922,888,990
· 유형자산	39,667,354,634	40,072,799,995	39,247,944,238
· 무형자산	2,488,998,091	2,565,318,533	1,867,900,978
· 기타비유동자산	32,186,671,573	35,061,118,557	15,269,120,714
자산총계	315,205,562,911	313,541,740,911	304,949,490,411
[유동부채]	93,293,963,059	91,021,004,505	75,430,019,185
[비유동부채]	2,947,007,159	3,440,431,339	2,904,129,042
부채총계	96,240,970,218	94,461,435,844	78,334,148,227
[자본금]	8,324,128,500	8,324,128,500	8,324,128,500
[자본잉여금]	45,489,193,639	45,489,193,639	45,417,869,949
[기타자본구성요소]	(1,297,965,489)	(1,304,605,660)	(109,917,830)
[기타포괄손익누계액]	4,383,955,128	2,874,725,869	1,172,982,275
[이익잉여금]	162,065,280,915	163,696,862,719	171,810,279,290
자본총계	218,964,592,693	219,080,305,067	226,615,342,184
종속, 관계, 공동기업	지분법	지분법	지분법
투자주식의 평가방법			
과목	제29기 1분기 (2021.01.01~2021.3.31)	제28기 (2020.01.01~2020.12.31)	제27기 (2019.01.01~2019.12.31)
매출액	33,820,533,572	155,748,839,271	216,906,562,743
영업이익	(4,618,685,903)	2,472,225,558	24,030,398,482
당기순이익	(1,631,581,804)	(6,520,790,871)	41,822,086,998
기본주당순이익(단위:원)	(103)	413	2,649

## 2. 연결재무제표

### 연결 재무상태표

제 29 기 1분기말 2021.03.31 현재

제 28 기말 2020.12.31 현재

(단위 : 원)

	제 29 기 1분기말	제 28 기말
자산		
유동자산	353,787,426,459	338,343,365,210
현금및현금성자산	71,329,688,584	46,224,131,646
매출채권 및 기타채권	170,275,063,319	175,493,490,022
기타유동금융자산	2,299,799,294	1,223,247,088
재고자산	101,021,916,462	105,330,098,371
미수법인세환급액	1,600,424,112	1,530,455,879
기타유동자산	7,260,534,688	8,541,942,204
비유동자산	281,962,148,154	280,488,896,277
장기성매출채권 및 기타채권	2,486,134,027	1,876,211,931

기타비유동금융자산	25,904,427,840	28,415,769,330
투자부동산	15,382,394,017	15,440,390,133
유형자산	200,886,400,384	197,816,311,716
영업권	11,962,680,901	11,962,680,901
영업권 이외의 무형자산	7,892,648,507	8,278,273,145
관계기업투자	376,250,810	385,687,466
기타비유동자산	742,844,208	705,091,544
이연법인세자산	16,328,367,460	15,608,480,111
자산총계	635,749,574,613	618,832,261,487
부채		
유동부채	275,642,019,715	261,079,585,268
매입채무 및 기타채무	148,966,154,817	141,132,197,944
단기제품보증충당부채	2,458,654,373	2,479,390,606
단기차입금	98,434,813,151	90,498,930,813
유동성장기차입금	3,845,500,000	3,783,000,000
기타유동금융부채	1,349,387,243	2,348,235,190
미지급법인세	188,627,658	867,945,939
기타유동부채	20,398,882,473	19,969,884,776
비유동부채	8,108,449,651	8,146,243,357
장기매입채무 및 기타비유동채무	1,067,537,017	1,067,537,017
장기차입금	2,990,016,668	3,569,100,000
기타비유동금융부채	2,743,887,569	2,419,124,329
이연법인세부채	1,307,008,397	1,090,482,011
부채총계	283,750,469,366	269,225,828,625
자본		
지배기업지분	209,216,677,295	207,908,222,748
자본금	8,324,128,500	8,324,128,500
자본잉여금	43,029,378,260	43,029,378,260
기타자본구성요소	(9,273,614,900)	(9,273,614,900)
기타포괄손익누계액	3,737,841,311	1,987,445,995
이익잉여금(결손금)	163,398,944,124	163,840,884,893
비지배지분	142,782,427,952	141,698,210,114
자본총계	351,999,105,247	349,606,432,862
자본과부채총계	635,749,574,613	618,832,261,487

연결 포괄손익계산서

제 29 기 1분기 2021.01.01 부터 2021.03.31 까지

제 28 기 1분기 2020.01.01 부터 2020.03.31 까지

(단위 : 원)

	제 29 기 1분기	제 28 기 1분기

	3개월	누적	3개월	누적
매출액	271,576,773,521	271,576,773,521	237,324,396,351	237,324,396,351
매출원가	256,200,127,900	256,200,127,900	233,899,104,468	233,899,104,468
매출총이익	15,376,645,621	15,376,645,621	3,425,291,883	3,425,291,883
판매비와관리비	25,046,518,464	25,046,518,464	25,938,126,930	25,938,126,930
영업이익	(9,669,872,843)	(9,669,872,843)	(22,512,835,047)	(22,512,835,047)
기타수익	36,882,506	36,882,506	1,220,645,101	1,220,645,101
기타비용	164,789,440	164,789,440	664,673,539	664,673,539
금융수익	16,332,440,277	16,332,440,277	20,629,560,805	20,629,560,805
금융비용	8,707,601,399	8,707,601,399	13,738,946,419	13,738,946,419
지분법이익	1,607,365	1,607,365	0	0
지분법손실	11,044,022	11,044,022	88,063,427	88,063,427
법인세비용차감전순이익(손실)	(2,182,377,556)	(2,182,377,556)	(15,154,312,526)	(15,154,312,526)
법인세비용	(464,172,917)	(464,172,917)	(765,798,102)	(765,798,102)
당기순이익(손실)	(1,718,204,639)	(1,718,204,639)	(14,388,514,424)	(14,388,514,424)
지배기업지분순이익	(441,940,769)	(441,940,769)	(5,761,413,672)	(5,761,413,672)
비지배지분 순이익	(1,276,263,870)	(1,276,263,870)	(8,627,100,752)	(8,627,100,752)
기타포괄손익	4,067,823,257	4,067,823,257	3,920,255,506	3,920,255,506
후속기간에 당기손익으로 재분류 되는 항목	4,067,823,257	4,067,823,257	3,920,255,506	3,920,255,506
매도가능금융자산평가이익(손실)	(46,430,823)	(46,430,823)	0	0
해외사업환산손익	4,114,254,080	4,114,254,080	3,920,255,506	3,920,255,506
총 포괄손익의 귀속				
지배기업지분포괄이익	1,308,454,547	1,308,454,547	(4,236,952,802)	(4,236,952,802)
비지배지분포괄이익(손실)	1,041,164,071	1,041,164,071	(6,231,306,116)	(6,231,306,116)
주당이익				
기본주당이익(손실) (단위 : 원)	(30)	(30)	(396)	(396)
희석주당이익(손실) (단위 : 원)	(30)	(30)	(396)	(396)

연결 자본변동표

제 29 기 1분기 2021.01.01 부터 2021.03.31 까지

제 28 기 1분기 2020.01.01 부터 2020.03.31 까지

(단위 : 원)

	자본							
	지배기업의 소유주에게 귀속되는 자본						비지배지분	자본 합계
	자본금	자본잉여금	기타자본구성요소	기타포괄손익누계액	이익잉여금	지배기업의 소유주에게 귀속되는 자본 합계		
2020.01.01 (기초자본)	8,324,128,500	44,306,705,793	(8,081,087,830)	(1,558,307,934)	169,353,245,803	212,344,684,332	161,143,582,498	373,488,266,830
당기순이익(손실)					(5,761,413,672)	(5,761,413,672)	(8,627,100,752)	(14,388,514,424)
기타포괄손익-공정가치측정 금융자산 평가손익								
해외사업환산손익				1,524,460,870		1,524,460,870	2,395,794,636	3,920,255,506
자기주식의 취득			(1,242,840,030)			(1,242,840,030)		(1,242,840,030)
자기주식의 처분								
동일지배하 지분거래								
종속기업의 소유지분 변동		189,437,356				189,437,356	3,710,562,647	3,900,000,003
연결실체의 변동								

주식선택권의 행사								
주식선택권의 부여			48,152,200			48,152,200	33,740,240	81,892,440
주식보상비용								
계정대체								
연차배당					(1,475,725,300)	(1,475,725,300)	(1,147,035,600)	(2,622,760,900)
자본 증가(감소) 합계		189,437,356	(1,194,687,830)		(7,237,138,972)	(6,717,928,576)	(3,634,038,829)	(10,351,967,405)
2020.03.31 (기말자본)	8,324,128,500	44,496,143,149	(9,275,775,660)	(33,847,064)	162,116,106,831	205,626,755,756	157,509,543,669	363,136,299,425
2021.01.01 (기초자본)	8,324,128,500	43,029,378,260	(9,273,614,900)	1,987,445,995	163,840,884,893	207,908,222,748	141,698,210,114	349,606,432,862
당기순이익(손실)					(441,940,769)	(441,940,769)	(1,276,263,870)	(1,718,204,639)
기타포괄손익-공정가치측정 금융자산 평가손익				(46,430,823)		(46,430,823)		(46,430,823)
해외사업환산손익				1,796,826,139		1,796,826,139	2,317,427,941	4,114,254,080
자기주식의 취득								
자기주식의 처분								
통일지배하 자본거래								
종속기업의 소유지분 변동								
연결실체의 변동								
주식선택권의 행사								
주식선택권의 부여							43,053,767	43,053,767
주식보상비용								
계정대체								
연차배당								
자본 증가(감소) 합계				1,750,395,316	(441,940,769)	1,308,454,547	1,084,217,838	2,392,672,385
2021.03.31 (기말자본)	8,324,128,500	43,029,378,260	(9,273,614,900)	3,737,841,311	163,398,944,124	209,216,677,295	142,782,427,952	351,999,105,247

**연결 현금흐름표**

제 29 기 1분기 2021.01.01 부터 2021.03.31 까지

제 28 기 1분기 2020.01.01 부터 2020.03.31 까지

(단위 : 원)

	제 29 기 1분기	제 28 기 1분기
영업활동현금흐름	24,000,542,374	7,778,745,600
당기순이익(손실)	(1,718,204,639)	(14,388,514,424)
조정	11,952,953,878	10,556,240,805
재고자산평가손실	2,735,514,310	3,038,480,090
대손충당금환입	2,150,834,668	1,287,206,181
기타의 대손상각비	0	103,153,033
감가상각비	10,330,845,454	10,309,230,065
무형자산상각비	367,882,735	1,194,883,294
유형자산처분이익	181,714,940	(72,714,213)
무형자산처분이익	0	(35,812,971)
유형자산처분손실	136,624,886	2,039,161
무형자산손상차손	0	52,914,400
주식보상비용(환입)	43,053,767	48,152,200

이자수익	(185,200,831)	(210,328,396)
외화환산이익	(7,257,906,500)	(12,426,020,331)
당기손익-공정가치측정금융자산처분이익	(120,387,246)	0
당기손익-공정가치측정금융자산평가이익	(300,000)	(15,800,000)
파생상품평가이익	0	(20,500,950)
이자비용	526,056,047	508,697,474
외화환산손실	2,589,287,395	6,240,033,642
당기손익-공정가치측정금융자산평가손실	354,893,171	152,150,000
파생상품평가손실	554,777,342	1,078,212,801
지분법손익	9,436,657	88,063,427
법인세비용	(464,172,917)	(765,798,102)
자산·부채의 증감	15,311,295,210	14,406,885,000
매출채권 및 기타채권의 감소(증가)	2,697,428,604	(9,268,002,232)
기타유동금융자산의 감소(증가)	314,930,717	191,919,513
재고자산의 감소(증가)	1,572,667,599	(5,159,855,102)
기타유동자산의 감소(증가)	1,209,165,169	(2,518,743,580)
기타비유동자산의 감소(증가)	(51,313,826)	45,037,998
매입채무 및 기타채무의 증가(감소)	10,603,307,436	27,895,443,850
기타유동금융부채의 증가(감소)	(1,443,151,953)	(32,701,140)
기타유동부채의 증가(감소)	428,997,697	3,917,372,901
기타비유동부채의 증가(감소)	0	81,545,022
제품보증충당부채의 증가(감소)	(20,736,233)	(745,132,230)
이자수취(영업)	483,009,830	(225,920,558)
이자지급(영업)	(1,310,005,578)	(174,632,982)
법인세납부(환급)	(718,506,327)	(2,395,312,241)
투자활동현금흐름	(5,473,821,874)	(10,080,056,137)
대여금의 감소	172,714,465	126,995,857
기타투자자산의 감소	2,139,885,664	0
유형자산의 처분	296,330,579	3,134,095,369
무형자산의 처분	0	326,230,267
정부보조금의 수취	57,366,383	111,235,300
단기금융상품의 증가	(1,202,551,532)	0
대여금의 증가	0	(98,313,996)
정부보조금의 사용	(57,366,383)	0
보증금의 증가	(67,393,670)	(154,450,144)
장기금융상품의 증가	(15,177,541)	(17,412,300)
기타투자자산의 증가		(200,000,000)
유형자산의 취득	(6,725,474,455)	(11,499,719,447)
무형자산의 취득	(72,155,384)	(1,808,717,043)
재무활동현금흐름	5,851,421,741	(3,999,007,230)
차입금의 순증가	6,378,533,006	113,517,311

자기주식의 취득	0	(1,242,840,030)
리스부채의 상환	(527,111,265)	(246,923,611)
배당금지급	0	(2,622,760,900)
외화표시 현금및현금성자산의 환율변동효과	727,414,697	1,094,210,069
현금의증가(감소)	25,105,556,938	(5,206,107,698)
기초의 현금	46,224,131,646	53,050,359,447
기말현금및현금성자산	71,329,688,584	47,844,251,749

### 3. 연결재무제표 주석

#### 1. 지배기업의 개요

주식회사 탐엔지니어링(이하 "지배기업")은 1993년 11월 13일 반도체, LCD 및 OLED 공정 장비 생산판매를 목적으로 설립되어 2003년 1월에 한국거래소 코스닥시장에 상장한 법인으로, 경상북도 구미시 고아읍 농공단지길 53-17에 본사를 두고 있습니다. 2020년 12월 31일로 종료하는 보고기간에 대한 연결재무제표는 지배기업과 지배기업의 종속기업(이하 "연결실체"), 연결실체의 관계기업에 대한 지분으로 구성되어 있습니다.

지배기업의 설립시 자본금은 65,000천원이었으나 수차례의 유상증자 및 무상증자를 거쳐 당 기말 현재 자본금은 8,324,129천원이며 주요 주주현황은 다음과 같습니다.

주주명	보유주식수(주)	지분율(%)
김원남 외 5명	3,882,718	24.30
자기주식	1,350,468	8.45
기타	10,743,071	67.25
합 계	15,976,257	100.00

종속기업 및 관계기업의 현황은 주석 4 및 16에서 설명하고 있습니다.

#### 2. 연결재무제표 작성기준

연결실체의 분기연결재무제표는 한국채택국제회계기준에 따라 작성되는 요약연결중간재무제표입니다. 동 재무제표는 기업회계기준서 제1034호 '중간재무보고'에 따라 작성되었으며, 연차연결재무제표에서 요구되는 정보에 비하여 적은 정보를 포함하고 있습니다. 선별적 주석은 직전 연차보고기간 말 후 발생한 연결실체의 재무상태와 경영성과의 변동을 이해하는데 유의적인 거래나 사건에 대한 설명을 포함하고 있습니다. 동 요약중간재무제표에 대한 이해를 위해서는 한국채택국제회계기준에 따라 작성된 2020년 12월 31일자로 종료하는 회계연도에 대한 연차연결재무제표를 함께 이용하여야 합니다.

중간재무제표에 적용된 회계정책은 직전 연차연결재무제표에 적용한 회계정책과 동일합니



다. 2021년 1월 1일부터 시행되는 새로운 회계기준이 있으나, 그 기준들은 연결실체의 연결 재무제표에 중요한 영향을 미치지 않습니다.

### 3. 중요한 판단과 추정불확실성의 주요 원천

중간재무제표를 작성함에 있어, 경영진은 회계정책 적용과 자산·부채 및 수익·비용에 영향을 미치는 판단, 추정 및 가정을 해야 합니다. 실제 결과는 이러한 추정치와 다를 수 있습니다.

중간재무제표 작성을 위해 연결실체 회계정책의 적용과 추정 불확실성의 주요원천에 대해 경영진이 내린 중요한 판단은 2020년 12월 31일로 종료하는 회계연도에 대한 연차재무제표와 동일합니다.

### 4. 종속기업

(1) 당분기말과 전기말 현재 주요 종속기업의 내역은 다음과 같습니다.

투자기업명	종속기업명	소재지	유효지분율(%)		주요 영업활동
			당기말	전기말	
(주)탐엔지니어링	(주)탐인터큐브	국내	100	100	상사업
	(주)파워로직스	국내	33.52	33.52	전자부품 개발 및 생산
	(주)에코플렉스	국내	95.89	95.89	전자소재제조업
	TOP ENGINEERING VINA CO.,LTD(*1)	베트남	100	100	장비제조업
(주)탐인터큐브	Top Intercube Vina Co., Ltd	베트남	100	100	원재료조달, 부품 임가공
	TOPINTERCUBE ELECTRONICS VINA Co.,Ltd(*1)	베트남	100	100	원재료조달, 부품 임가공
(주)파워로직스	보라전자(천진)유한공사	중국	100	100	전자부품제조업
	보라전자과기(양주)유한공사	중국	100	100	전자부품제조업
	신보라전자과기(충경)유한공사	중국	100	100	전자부품제조업
	POWERLOGICS VINA CO., LTD	베트남	100	100	전자부품제조업
	POWERLOGICS BA THIEN VINA COMPANY LIMITED	베트남	100	100	카메라모듈 부품 제조 및 판매
	(주)탐머티리얼즈	국내	70.7	70.7	비철금속, 화공약품제조업
	이엔에프블루워터 유한회사	국내	70.7	70.7	투자
	이엔에프블루워터사모투자 합자회사	베트남	100	100	투자
	DAEDUCK ELECTRONIC VINA LIMITED COMPANY(*7)	베트남	100	100	제조업
(주)탐머티리얼즈	(주)티앤에스	국내	85.3	85.3	제조업
	(주)엔코	국내	100	100	비철금속, 화공약품제조업
	(주)성은	국내	51	51	제조업

(2) 당분기말 현재 종속기업의 요약 재무정보는 다음과 같습니다.

(단위:천원)
---------

구 분	(주) 파워로직스	(주)탐인터큐브	TOP ENGINEERING VINA CO.,LTD	(주)에코플렉스
자산	396,689,954	79,167,303	717,225	3,096,411
부채	181,110,569	47,639,794	348,085	1,222,644
자본	215,579,385	31,527,509	369,140	1,873,767
매출	222,422,970	17,230,705	744,772	724,038
당기순손익	(1,644,829)	1,470,507	277,647	202,642
총포괄손익	1,446,167	2,212,065	285,785	211,415

## 5. 영업부문

연결실체는 전략적인 영업단위인 4개의 보고부문을 가지고 있습니다. 전략적 영업단위들은 서로 다른 제품과 용역을 제공하며 각 영업단위 별로 요구되는 기술과 마케팅전략이 다르므로 분리되어 운영되고 있습니다. 최고경영의사결정자는 각 전략적인 영업단위들에 대한 내부 보고자료를 최소한 분기단위로 검토하고 있습니다. 한편, 부문별 정보 중 부문자산 및 부문부채에 관한 사항은 최고경영의사결정자에게 정기적으로 보고되지 않으므로 별도 공시하지 아니합니다.

연결실체의 보고부문은 아래와 같이 구별하고 있습니다.

- ① 전자부품 및 장비부문 : 전자부품 및 장비 제조 및 판매업
- ② BM부문 : 휴대폰 Battery 보호회로 및 노트북 Battery Smart Module 제조, 판매
- ③ CM부문 : Camera Module 제조 및 판매
- ④ 기타부문 : 중소기업 투자 및 금융업, 기술서비스업 등

(1) 연결실체의 당분기말과 전분기말의 보고부문에 대한 정보는 아래와 같습니다.

### ① 당분기

(단위:천원)					
구 분	전자부품 및 장비	BM	CM	기 타	합 계
매출	71,877,395	71,265,239	339,657,881	-	482,800,515
부문간 수익차감	(19,425,364)	(28,997,201)	(162,801,177)	-	(211,223,742)
부문간 수익 차감 후 매출	52,452,031	42,268,038	176,856,704	-	271,576,773
보고부문 영업손익	(3,931,991)	(4,209,902)	(1,542,154)	-	(9,684,047)
보고부문 당기순손익	(960,810)	(2,632,701)	1,875,307	-	(1,718,204)

### ② 전분기

(단위:천원)					
구 분	전자부품 및 장비	BM	CM	기 타	합 계
매출	42,788,986	69,045,530	315,562,333	15,130,673	442,527,522
부문간 수익 차감	(5,841,751)	(26,295,017)	(169,197,439)	(3,868,920)	(205,203,126)
부문간 수익 차감 후 매출	36,947,235	42,750,513	146,364,894	11,261,754	237,324,396

보고부문 영업손익	(14,773,294)	(5,832,218)	(11,084,186)	9,176,863	(22,512,836)
보고부문 당기순손익	(2,699,187)	(4,625,867)	(6,894,676)	(168,785)	(14,388,514)

주1) 전기 중 탐프리시전, 탐중앙연구소를 탐엔지니어링이 흡수합병 및 탐프리시전 미국법인을 처분함으로써, 전기까지 기타부문으로 구분되었던 관련 매출은 더 이상 존재하지 않습니다.

(2) 연결실체의 당분기말과 전분기말의 보고부문에 대한 지역별 정보는 아래와 같습니다.

① 당분기

(단위:천원)					
구 분	한국	아시아	북미	유럽	합계
외부수익	46,263,253	201,733,904	16,507,590	7,072,026	271,576,773

② 전분기

(단위:천원)					
구 분	한국	아시아	북미	유럽	합계
외부수익	36,441,406	186,938,825	11,976,919	1,967,246	237,324,396

(3) 당분기와 전분기 중 연결실체의 매출액의 10% 이상을 차지하는 외부고객은 다음과 같습니다.

(단위:천원)				
구 분	당분기		전분기	
	금액	비율(%)	금액	비율(%)
거래처A	176,593,942	65.03%	154,082,121	64.92%

6. 금융상품

(1) 금융상품의 범주별 분류 및 공정가치

공정가치 서열체계를 포함한 금융자산과 금융부채의 장부금액과 공정가치는 다음과 같습니다.

① 당분기

(단위:천원)								
구 분	장부금액					공정가치 수준		
	상각후원가	당기손익- 공정가치	기타포괄- 공정가치	기타금융부채	합계	수준 1	수준 2	수준 3
공정가치로 측정되는 금융자산								
파생상품자산	-	-	-	-	-	-	-	-
기타투자자산	-	12,944,766	12,197,540	-	25,142,306	1,130,500	11,352,475	12,659,331
소계	-	12,944,766	12,197,540	-	25,142,306	1,130,500	11,352,475	12,659,331
공정가치로 측정되지 않는 금융자산								

기타투자자산	-	-	-	-	-	-	-	-
현금및현금성자산	71,329,689	-	-	-	71,329,689	-	-	-
매출채권및기타채권	172,761,197	-	-	-	172,761,197	-	-	-
기타금융자산	2,567,509	-	-	-	2,567,509	-	-	-
장단기리스채권	494,412	-	-	-	494,412	-	-	-
소 계	247,152,807	-	-	-	247,152,807	-	-	-
금융자산 합계	247,152,807	12,944,766	12,197,540	-	272,295,113	1,130,500	11,352,475	12,659,331
공정가치로 측정되는 금융부채								
파생상품부채	-	548,198	-	-	548,198	-	548,198	-
공정가치로 측정되지 않는 금융부채								
매입채무및기타채무	-	-	-	150,033,692	150,033,692	-	-	-
리스부채	3,545,076	-	-	-	3,545,076	-	-	-
차입금	-	-	-	105,270,330	105,270,330	-	-	-
소 계	3,545,076	-	-	255,304,022	258,849,098	-	-	-
금융부채 합계	3,545,076	548,198	-	255,304,022	259,397,296	-	548,198	-

## ② 전기

(단위:천원)								
구 분	장부금액					공정가치 수준		
	상각후원가	당기손익- 공정가치	기타포괄- 공정가치	기타금융부채	합 계	수준 1	수준 2	수준 3
공정가치로 측정되는 금융자산								
파생상품자산	-	314,931	-	-	314,931	-	314,931	-
기타투자자산	-	13,670,991	12,243,971	-	25,914,962	1,317,500	11,398,906	13,198,556
소 계	-	13,985,922	12,243,971	-	26,229,893	1,317,500	11,713,837	13,198,556
공정가치로 측정되지 않는 금융자산								
기타투자자산	1,679,637	-	-	-	1,679,637	-	-	-
현금및현금성자산	46,224,132	-	-	-	46,224,132	-	-	-
매출채권및기타채권	177,369,702	-	-	-	177,369,702	-	-	-
기타금융자산	1,162,464	-	-	-	1,162,464	-	-	-
장단기리스채권	567,022	-	-	-	567,022	-	-	-
소 계	227,002,957	-	-	-	227,002,957	-	-	-
금융자산 합계	227,002,957	13,985,922	12,243,971	-	253,232,850	1,317,500	11,713,837	13,198,556
공정가치로 측정되는 금융부채								
파생상품부채	-	1,436,573	-	-	1,436,573	-	1,436,573	-
공정가치로 측정되지 않는 금융부채								
매입채무및기타채무	-	-	-	142,199,735	142,199,735	-	-	-
리스부채	3,330,787	-	-	-	3,330,787	-	-	-
차입금	-	-	-	97,851,031	97,851,031	-	-	-
소 계	3,330,787	-	-	240,050,766	243,381,553	-	-	-
금융부채 합계	3,330,787	1,436,573	-	240,050,766	244,818,126	-	1,436,573	-

## ③ 수준별 공정가치 변동

당분기와 전기 중 수준 2 공정가치로 측정되는 항목의 변동은 다음과 같습니다.

(단위: 천원)			
구분	당분기		전기

	선물환	기타포괄손익-공정 가치측정 금융자산	계	선물환
기초	(1,121,642)	11,398,906	10,277,264	5,120,955
취득	-	-	-	-
평가	(554,777)	(46,431)	(601,208)	(1,121,642)
정산	1,128,221	-	1,128,221	(5,120,955)
기말	(548,198)	11,352,475	10,804,277	(1,121,642)

④ 당분기말 현재 수준 3 기타투자자산의 가치평가기법과 유의적이지만 관측가능하지 않은 투입변수

(단위:천원)					
구 분	공정가치	수준	가치평가기법	주요 투입변수	공정가치측정과 유의적이지만 관측가능하지 않은 투입변수간 상호관계
당기손익-공정가치측정금융자산					
투자조합/펀드	8,828,640	3	시장접근법 등	기초자산가격	추정된 공정가치는 다음에 따라 증가합니다 - 기초자산가격의 증가
전환사채	2,200,172	3	현금흐름할인법, 이항모형	추정현금흐름, 할인율 , 변동성	추정된 공정가치는 다음에 따라 증가합니다 - 추정현금흐름의 증가 및 할인율의 감소, 변동성의 증가
비상장주식	1,324,679	3	현금흐름할인법	추정현금흐름, 할인율	추정된 공정가치는 다음에 따라 증가합니다 - 추정현금흐름의 증가 및 할인율의 감소
기타포괄손익-공정가치측정금융자산					
비상장주식	845,065	3	현금흐름할인법	추정현금흐름, 할인율	추정된 공정가치는 다음에 따라 증가합니다 - 추정현금흐름의 증가 및 할인율의 감소

(2) 신용위험

금융자산의 장부금액은 신용위험에 대한 최대 노출정도를 나타냅니다. 다만, 현금성자산과 장기금융상품은 신용등급이 우수한 금융기관에 예치하고 있어 신용위험이 제한적입니다.

① 신용위험에 대한 노출

금융자산의 장부금액은 신용위험에 대한 최대 노출정도를 나타냅니다. 당분기말과 전기말 현재 연결실체의 신용위험에 대한 최대 노출정도는 다음과 같습니다.

(단위:천원)		
구 분	당분기말	전기말
매출채권	159,748,667	164,947,077
기타채권	22,417,671	19,755,153
금융보증부채	1,200,000	1,200,000
합 계	183,366,338	185,902,230

당분기와 전기 중 매출채권및기타채권에 대한 대손충당금의 변동은 다음과 같습니다.

(단위:천원)
---------

구 분	당분기	전기
기초잔액	6,765,506	7,899,179
대손상각비(환입)	2,150,835	113,827
환율변동효과	(5,614)	(428,397)
제각	-	(819,103)
기말잔액	8,910,727	6,765,506

연결실체는 매출채권에 대한 기대신용손실을 측정하기 위해 충당금설정률표를 사용하고 있습니다. 채무불이행률은 매출채권이 연체에서 제각이 되기까지의 가능성을 기초로 한 'Roll Rate' 방법을 사용하여 계산되고 있습니다.

## 7. 재고자산

(1) 당분기말과 전기말 현재 재고자산의 장부금액은 다음과 같습니다.

(단위:천원)		
구 분	당분기	전기
원재료	50,510,010	46,192,063
재공품	39,050,600	39,155,182
제품	9,026,977	17,311,778
상품	938,364	1,876,991
미착품	1,394,689	702,173
저장품	101,276	91,911
합 계	101,021,916	105,330,098

(2) 당분기 중 2,735,514천원의 재고자산이 순실현가능가치로 감액되었으며 전기에는 3,038,480천원의 재고자산이 순실현가능가치로 감액되었습니다. 재고자산의 평가손실과 환입은 매출원가에 포함됩니다.

## 8. 유형자산 및 무형자산

(1) 당분기 및 전기 중 유형자산의 변동내역은 다음과 같습니다.

[단위 : 천원]		
구분	당분기	전기
<장부금액의 변동>		
기초 순장부금액	197,816,312	191,473,085
취득	6,725,473	44,721,758
처분 및 폐기	(296,331)	(2,254,954)
기타금액	(226,935)	1,882,744
연결범위의변동	-	5,635,743
환율변동효과	7,140,731	(8,171,276)

감가상각비	(10,272,849)	(35,470,788)
분기말 순장부금액	200,886,401	197,816,312
<취득원가 및 장부금액>		
취득원가	347,092,577	330,485,818
감가상각누계액(*)	(146,206,176)	(132,669,506)
분기말 순장부금액	200,886,401	197,816,312

(\*) 감가상각누계액과 손상차손누계액을 합한 금액입니다.

(2) 당분기 및 전기 중 투자자산의 변동내역은 다음과 같습니다.

[단위 : 천원]		
구분	당분기	전기
<장부금액의 변동>		
기초 순장부금액	15,440,390	1,302,489
취득	-	15,534,855
기타금액(*)	-	(1,302,489)
감가상각비	(57,996)	(94,465)
분기말 순장부금액	15,382,394	15,440,390
<취득원가 및 장부금액>		
취득원가	15,534,855	15,534,855
감가상각누계액	(152,461)	(94,465)
분기말 순장부금액	15,382,394	15,440,390

(\*) 유형자산으로 대체한 금액입니다.

(3) 당분기 및 전기 중 무형자산의 변동내역은 다음과 같습니다.

[단위 : 천원]		
구분	당분기	전기
<장부금액의 변동>		
기초 순장부금액	20,240,954	25,846,994
취득	72,155	2,046,384
처분 및 폐기	-	(6,142,189)
기타금액	(107,048)	68,832
연결범위의변동	-	3,589,923
환율변동효과	17,150	(10,251)
감가상각비	(367,882)	(5,158,739)
분기말 순장부금액	19,855,329	20,240,954
<취득원가 및 장부금액>		
취득원가	70,209,745	70,202,064
감가상각누계액(*)	(50,354,416)	(49,961,110)

분기말 순장부금액	19,855,329	20,240,954
-----------	------------	------------

(\*)감가상각누계액과 손상차손누계액 및 정부보조금을 합한 금액입니다.

## 9. 관계기업투자

(1) 당분기말과 전기말 현재 관계기업투자의 내역은 다음과 같습니다.

(단위:천원)						
구 분	소재지	주요 영업활동	당분기		전기	
			소유지분율(%)	장부금액	소유지분율(%)	장부금액
(주)리오메디텍	국내	의료기기 제조판매	28.79%	93,402	28.79%	104,447
(주)레이저엡스	국내	레이저 장비 개발 및 제조	30.49%	282,848	30.49%	281,241
합 계				376,250		385,688

(2) 당분기와 전기 중 관계기업투자주식의 지분법평가 및 기타변동내역은 다음과 같습니다.

### ① 당분기

(단위:천원)				
구 분	기초	지분법손익	처분	기말
(주)리오메디텍	104,447	(11,044)	(1)	93,402
(주)레이저엡스	281,241	1,607	-	282,848
합 계	385,688	(9,437)	(1)	376,250

### ② 전기

(단위:천원)				
구 분	기초	지분법손익	처분	기말
(주)리오메디텍	223,046	(157,191)	38,592	104,447
(주)레이저엡스	247,308	33,933	-	281,241
합 계	470,354	(123,258)	38,592	385,688

(3) 당분기말과 전기말 현재 관계기업의 요약 재무정보는 다음과 같습니다.

### ① 당분기

(단위:천원)		
구 분	(주)리오메디텍	(주)레이저엡스
자산	530,313	1,082,826
부채	205,889	155,095
자본	324,424	927,731
매출	48,439	288,709
당기순손실	(38,360)	5,272
총포괄손실	(38,360)	5,272



② 전기

(단위:천원)		
구 분	(주)리오메디텍	(주)레이저엡스
자산	574,136	1,013,223
부채	211,352	90,764
자본	362,784	922,459
매출	96,148	665,670
당기순손실	(333,657)	111,300
총포괄손실	(333,657)	111,300

10. 차입금

(1) 당분기말과 전기말 현재 단기차입금의 내역은 다음과 같습니다.

(단위:천원)				
차입처	내역	이자율(%)	당분기	전기
신한은행	한도대출	3.22%	500,000	500,000
	운전자금	2.77%	4,300,000	4,300,000
KB국민은행	일반대출	2.80%	3,500,000	3,500,000
	운전자금	1.91%	-	-
	물대지원	-	10,000,000	10,000,000
우리은행	운전자금	0.67% ~ 3.40%	6,375,000	1,375,000
한국수출입은행	수출금융	1.50% ~ 1.78%	32,000,000	32,000,000
	운전자금	1.30%	5,000,000	4,000,000
KDB산업은행	일반대출	1.98% ~ 2.23%	5,000,000	5,000,000
(주)씨티은행	운전자금(USD)	1.30% ~ 1.90%	17,015,443	16,334,947
(베트남) BIDV bank	일반대출	1.60%	5,638,580	5,423,960
IBK 기업은행	운전자금(KRW)	1.40% ~ 1.47%	6,000,000	6,000,000
(주)KEB하나은행	매입외환	1.26%	3,105,790	2,065,024
합 계			98,434,813	90,498,931

(2) 당분기말과 전기말 현재 장기차입금의 내역은 다음과 같습니다.

(단위:천원)				
차입처	내역	이자율(%)	당분기	전기
LG디스플레이	상생기술협력자금	-	3,041,667	3,500,000
(주)신한은행	운전자금	3.6%~3.76%	2,100,000	2,100,000
(주)우리은행	운전자금	1.1%~3.20%	1,693,850	1,752,100
유동성대체			(3,845,500)	(3,783,000)
합 계			2,990,017	3,569,100

(3) 당분기말 현재 차입금의 상환일정은 다음과 같습니다.

(단위:천원)	
상환일정	상환금액
2021년	78,407,829
2022년	25,401,534
2023년	674,967
2023년이후	786,000
합 계	105,270,330

(4) 당분기말 현재 연결실체의 차입금을 위하여 담보로 제공되어 있는 자산의 내역은 다음과 같습니다.

(단위:천원)				
담보제공자산	장부금액	차입금종류	차입금액	담보권자
토지 및 건물(파주)	13,786,571	일반대출	-	(주)KB국민은행
토지 및 건물 및 기계장치(구미)	10,912,850	일반대출	7,227,100	KDB산업은행 등 3곳
토지 및 건물(판교)	12,367,261	한도대출	20,000,000	한국수출입은행
유형자산	46,399,168	일반/시설자금대출	28,036,521	한국수출입은행, (주)신한은행
재고자산	45,500,000	운영자금	4,000,000	한국수출입은행
금융상품	9,367,199	일반/시설자금/한도대출	3,600,000	(주)KB국민은행, (주)KEB하나은행
합 계	138,333,049		62,863,621	

## 11. 수익인식 및 매출원가

(1) 당분기말과 전분기말의 매출액 내역은 다음과 같습니다.

(단위:천원)				
구 분	당분기		전분기	
	3개월	누적	3개월	누적
제품매출액	232,034,661	232,034,661	204,629,402	204,629,402
상품매출액	36,938,794	36,938,794	29,657,408	29,657,408
기타매출액	2,603,318	2,603,318	3,037,586	3,037,586
합 계	271,576,773	271,576,773	237,324,396	237,324,396

(2) 당분기말과 전분기말의 매출원가 내역은 다음과 같습니다.

(단위:천원)				
구 분	당분기		전분기	
	3개월	누적	3개월	누적
제품매출원가	218,558,894	218,558,894	200,646,107	200,646,107

상품매출원가	36,497,576	36,497,576	31,396,824	31,396,824
기타매출원가	1,143,657	1,143,658	1,856,173	1,856,173
합 계	256,200,127	256,200,128	233,899,104	233,899,104

## 12. 판매비와관리비

당분기말과 전분기말의 판매비와관리비 내역은 다음과 같습니다.

(단위:천원)				
구 분	당분기		전분기	
	3개월	누적	3개월	누적
급여	5,542,043	5,542,043	4,918,386	4,918,386
퇴직급여	438,017	438,017	353,355	353,355
복리후생비	540,579	540,579	523,217	523,217
여비교통비	270,532	270,532	244,629	244,629
통신비	62,913	62,913	78,122	78,122
세금과공과	586,771	586,771	929,441	929,441
임차료	83,160	83,160	(204,136)	(204,136)
감가상각비	965,761	965,761	1,144,495	1,144,495
무형자산상각비	410,202	410,202	1,070,494	1,070,494
보험료	186,931	186,931	162,633	162,633
접대비	198,099	198,099	152,442	152,442
광고선전비	71,502	71,502	15,695	15,695
지급수수료	1,855,861	1,855,861	1,487,975	1,487,975
특허수수료	159,395	159,395	164,768	164,768
교육훈련비	44,400	44,400	39,074	39,074
차량유지비	122,145	122,145	106,118	106,118
대손상각비(환입)	2,150,835	2,150,836	1,287,206	1,287,207
협회비	10,713	10,713	15,708	15,708
경상개발비	7,868,517	7,868,518	11,866,160	11,866,161
제품보증비(환입)	1,534,419	1,534,419	(440,468)	(440,468)
기타	1,943,719	1,943,720	2,022,809	2,022,811
합 계	25,046,514	25,046,517	25,938,123	25,938,127

## 13. 비용의 성격별 공시

당분기말과 전분기말의 비용의 성격별 분류 내역은 다음과 같습니다.

(단위:천원)
---------

구 분	당분기		전분기	
	3개월	누적	3개월	누적
재고자산의 변동	1,572,668	1,572,668	(5,159,855)	(5,159,855)
원재료 및 상품 매입액	224,767,811	224,767,811	202,693,710	202,693,710
종업원급여	20,425,686	20,425,686	22,062,889	22,062,889
감가상각비와 무형자산상각비	10,698,728	10,698,728	11,504,113	11,504,113
기타비용	23,781,754	23,781,755	28,736,374	28,736,373
합 계(*)	281,246,647	281,246,648	259,837,231	259,837,230

(\*) 연결포괄손익계산서의 매출원가 및 판매비와 관리비를 합산한 금액입니다.

#### 14. 법인세비용

법인세비용은 당기법인세비용에서 과거기간 당기법인세에 대하여 당분기에 인식한 조정사항, 일시적차이의 발생과 소멸로 인한 이연법인세비용(수익) 및 당기손익 이외로 인식되는 항목과 관련된 법인세비용(수익)을 조정하여 산출하였습니다. 당반기에는 법인세차감전순손실의 발생으로 유효세율을 산정하지 않았습니다.

#### 15. 우발부채와 약정사항

(1) 당분기말과 전기말 현재 연결실체가 금융기관에 체결하고 있는 약정사항은 다음과 같습니다.

(단위:천원,천USD)						
구 분	금융기관명	약정한도액		사용액		비 고
		당분기말	전기말	당분기말	전기말	
외상매출채권전자대출	국민은행	4,000,000	4,000,000	755,611	896,989	협력사 지급어음 할인한도
한도대출		17,500,000	17,500,000	10,000,000	10,000,000	기업일반운전자금대출
파생상품		USD 16,000	USD 13,000	USD 16,000	USD 13,000	통화관련거래(선물환 체결액)
WR 매담대 간접익스포저		4,000,000	4,000,000	50,000	50,000	-
수출환어음매입		USD 10,000	USD 7,000	-	-	신용장방식수출환어음매입추심
포괄외화지급보증(수입)		USD 11,750	USD 11,750	USD 8,533	USD 8,550	포괄외화지급보증
기타보증		3,000,000	3,000,000	3,000,000	3,000,000	LGD 상생협력자금 지급보증
외담대(동반성장론)	KEB하나은행	15,000,000	15,000,000	-	-	- 엘지디스플레이(주)
외상매출채권담보대출		1,350,000	1,948,623	-	-	-
외판대(주계약)		1,000,000	1,000,000	340,282	22,627	협력사 지급어음 할인한도
WR 매담대 간접익스포저		1,000,000	1,000,000	32,883	49,640	-
한도대출		-	-	-	-	-
받을어음 할인		100,000	100,000	-	-	-
수입신용장		USD 3,000	USD 3,000	USD 2,171	USD 1,551	-
수출환어음매입		USD 2,740	USD 1,898	USD 2,740	USD 1,898	신용장방식수출환어음매입추심
포괄외화지급보증		USD 2,000	USD 2,000	USD 1,789	USD 1,750	포괄외화지급보증
파생상품		-	-	-	-	- 통화관련거래(선물환 체결액)
운전자금	신한은행	6,900,000	6,900,000	6,900,000	6,900,000	

채무보증		1,200,000	1,200,000	1,000,000	1,000,000	(주)에코플렉스
포괄외화지급보증(수입)		-	-	-	-	포괄외화지급보증
무역금융	우리은행	7,000,000	7,000,000	-	-	-
운전자금		3,068,850	3,127,100	3,110,450	3,127,100	-
자금대출(원화)		5,000,000	-	-	-	-
한도대출	한국수출입은행	75,000,000	75,000,000	36,000,000	36,000,000	수출성장자금대출 외
한도대출	KDB산업은행	7,000,000	7,000,000	-	-	-
자금대출(원화)		6,000,000	6,000,000	6,000,000	6,000,000	-
자금대출(USD)	(주)씨티은행	USD 10,000	USD 10,000	USD 10,000	USD 10,000	-
계열사 대여	계열사 간 대여	6,100,000	-	5,010,000	-	주식회사 티앤에스
자금대출(원화)	IBK기업은행	-	6,000,000	-	6,000,000	-

(2) 당분기말 현재 연결실체는 서울보증보험으로부터 이행보증 등과 관련하여 8,123,648천 원의 보증을 제공받고 있습니다. 또한 에이스아메리칸화재해상보험주식회사로부터 임원배상책임보험 등을 가입하고 있으며, 당분기말 현재 부보금액은 10,000,000천원입니다.

(3) 연결실체는 종속기업인 (주)성은 등 일부 종속기업 비지배지분주주와의 주주간 약정에 따라 일정 기간 또는 일정 조건이 충족되기 전에 해당 종속기업 투자주식의 전부 또는 일부를 양도, 이전, 매각, 담보제공, 기타의 방법으로 처분하고자 하는 경우 비지배지분주주의 서면 동의를 받도록 되어 있습니다. 또한 연결실체는 상기 비지배지분주주의 보유주식에 대하여 질권을 설정하고 있습니다.

## 16. 특수관계자

(1) 당분기말 현재 연결실체의 특수관계자 내역은 다음과 같습니다.

구 분	회사명
관계기업	(주)리오메디텍, (주)레이저앱스

(2) 당분기말과 전분기말 중 특수관계자와의 중요한 거래내역은 다음과 같습니다.

① 당분기

(단위:천원)	
구 분	수 익
	매 출
관계기업:	
(주)레이저앱스	235,728
소 계	235,728

(\*) 전분기말 현재 특수관계 간 중요한 거래내역은 없습니다.

(3) 당분기와 전분기 중 특수관계자에 대한 중요한 자금거래내역은 존재하지 않습니다.

(4) 당분기말과 전기말 현재 연결실체와 특수관계자간 채권·채무잔액은 다음과 같습니다.

① 당분기

(단위:천원)	
구 분	채 무
	선수금
관계기업:	
(주)레이저앱스	98,928
소 계	98,928

② 전기

(단위:천원)	
구 분	채 무
	선수금
관계기업:	
(주)레이저앱스	144,000
소 계	144,000

(5) 당분기말 현재 연결실체가 특수관계자로부터 제공받고 있는 담보 및 보증의 내역은 다음과 같습니다.

(단위:천원)							
제공받은 내용				관련 채무			
특수관계자 구분	제공자	물건 또는 내용	금 액	종 류	금 액	담보권자	만기일
대표이사	김원남	개인자격 연대보증	24,000,000	수출성장자금대출(중기)	12,000,000	한국수출입은행	2021.06.01
			24,000,000	수출성장자금대출(중기)	20,000,000	한국수출입은행	2021.06.25
			8,400,000	무역금융	-	우리은행	2021.09.17

(6) 당분기와 전분기의 주요 경영진에 대한 보상내역은 다음과 같습니다.

(단위:천원)				
구 분	당분기		전분기	
	3개월	누적	3개월	누적
단기급여	1,443,511	1,443,511	1,575,144	1,575,144
퇴직급여	176,065	176,065	173,584	173,584
주식보상비용	43,054	43,054	81,892	81,892
합 계	1,662,630	1,662,630	1,830,621	1,830,621

상기의 주요 경영진에는 연결실체 활동의 계획·운영·통제에 대한 중요한 권한과 책임을 가진 이사(사외이사 포함) 및 감사가 포함되어 있습니다.

## 4. 재무제표

### 재무상태표

제 29 기 1분기말 2021.03.31 현재

제 28 기말 2020.12.31 현재

(단위 : 원)

	제 29 기 1분기말	제 28 기말
자산		
유동자산	121,855,589,721	118,316,973,633
현금및현금성자산	13,345,261,274	22,095,438,980
매출채권 및 기타채권	77,245,155,209	69,856,266,820
기타유동금융자산	608,225,011	919,817,587
재고자산	29,042,200,136	23,710,049,485
미수법인세환급액	7,940	0
기타유동자산	1,614,740,151	1,735,400,761
비유동자산	193,349,973,190	195,224,767,278
장기성매출채권 및 기타채권	24,889,226,779	28,598,683,854
기타비유동금융자산	8,688,172,781	9,552,890,110
투자부동산	15,392,808,417	15,440,390,133
유형자산	39,667,354,634	40,072,799,995
무형자산	2,488,998,091	2,565,318,533
관계기업투자	94,925,967,694	92,532,249,950
기타비유동자산	80,778,335	87,233,474
이연법인세자산	7,216,666,459	6,375,201,229
자산총계	315,205,562,911	313,541,740,911
부채		
유동부채	93,293,963,059	91,021,004,505
매입채무 및 기타채무	31,829,945,454	30,923,991,478
제품보증 총당부채	2,458,654,373	2,479,390,606
단기차입금	40,105,790,000	39,065,024,000
유동성장기차입금	1,500,000,000	1,500,000,000
기타유동금융부채	1,777,314,004	1,512,491,654
미지급법인세	127,220,627	770,418,405
기타유동부채	15,495,038,601	14,769,688,362
비유동부채	2,947,007,159	3,440,431,339
장기매입채무 및 기타비유동채무	1,438,088,413	1,438,088,413
장기차입금	625,000,000	1,000,000,000
기타비유동금융부채	883,918,746	1,002,342,926
부채총계	96,240,970,218	94,461,435,844

자본		
자본금	8,324,128,500	8,324,128,500
자본잉여금	45,489,193,639	45,489,193,639
기타자본구성요소	(1,297,965,489)	(1,304,605,660)
기타포괄손익누계액	4,383,955,128	2,874,725,869
이익잉여금(결손금)	162,065,280,915	163,696,862,719
자본총계	218,964,592,693	219,080,305,067
자본과부채총계	315,205,562,911	313,541,740,911

### 포괄손익계산서

제 29 기 1분기 2021.01.01 부터 2021.03.31 까지

제 28 기 1분기 2020.01.01 부터 2020.03.31 까지

(단위 : 원)

	제 29 기 1분기		제 28 기 1분기	
	3개월	누적	3개월	누적
매출액	33,820,533,572	33,820,533,572	35,666,004,164	35,666,004,164
매출원가	27,419,263,127	27,419,263,127	30,980,730,543	30,980,730,543
매출총이익	6,401,270,445	6,401,270,445	4,685,273,621	4,685,273,621
판매비와관리비	11,019,956,348	11,019,956,348	8,784,592,277	8,784,592,277
영업이익	(4,618,685,903)	(4,618,685,903)	(4,099,318,656)	(4,099,318,656)
기타수익	362,466,989	362,466,989	417,779,984	417,779,984
기타비용	124,340,144	124,340,144	103,159,845	103,159,845
금융수익	2,588,554,635	2,588,554,635	4,123,215,220	4,123,215,220
금융비용	1,565,670,226	1,565,670,226	1,799,323,680	1,799,323,680
지분법이익	1,944,795,849	1,944,795,849	833,878,261	833,878,261
지분법손실	1,060,307,364	1,060,307,364	3,338,960,047	3,338,960,047
법인세비용차감전순이익(손실)	(2,473,186,164)	(2,473,186,164)	(3,965,888,763)	(3,965,888,763)
법인세비용	(841,604,360)	(841,604,360)	(80,331,698)	(80,331,698)
당기순이익(손실)	(1,631,581,804)	(1,631,581,804)	(3,885,557,065)	(3,885,557,065)
기타포괄손익	1,509,229,259	1,509,229,259	1,088,356,661	1,088,356,661
후속기간에 당기손익으로 재분류 되는 항목				
(부의)지분법자본변동	1,509,229,259	1,509,229,259	1,088,356,661	1,088,356,661
총포괄손익	(122,352,545)	(122,352,545)	(2,797,200,404)	(2,797,200,404)
주당이익				
기본주당이익(손실) (단위 : 원)	(103)	(103)	(245)	(245)
희석주당이익(손실) (단위 : 원)	(103)	(103)	(245)	(245)

### 자본변동표

제 29 기 1분기 2021.01.01 부터 2021.03.31 까지

제 28 기 1분기 2020.01.01 부터 2020.03.31 까지

(단위 : 원)



	자본					
	자본금	자본잉여금	기타자본구성요소	기타포괄손익누계액	이익잉여금	자본 합계
2020.01.01 (기초자본)	8,324,128,500	45,417,869,949	(109,917,830)	1,172,982,275	171,810,279,290	226,615,342,184
당기순이익(손실)					(3,885,557,065)	(3,885,557,065)
지분법자본변동				1,088,356,661		1,088,356,661
기타포괄-공정가치측정금융자산평가손익						
자기주식의 취득			(1,242,840,030)			(1,242,840,030)
자기주식의 처분						
주식보상비용			48,152,200			48,152,200
합병						
연차배당					(1,592,625,700)	(1,592,625,700)
자본 증가(감소) 합계			(1,194,687,830)	1,088,356,661	(5,478,182,765)	(5,584,513,934)
2020.03.31 (기말자본)	8,324,128,500	45,417,869,949	(1,304,605,660)	2,261,338,936	166,332,096,525	221,030,828,250
2021.01.01 (기초자본)	8,324,128,500	45,489,193,639	(1,304,605,660)	2,874,725,869	163,696,862,719	219,080,305,067
당기순이익(손실)					(1,631,581,804)	(1,631,581,804)
지분법자본변동				1,509,229,259		1,509,229,259
기타포괄-공정가치측정금융자산평가손익						
자기주식의 취득						
자기주식의 처분						
주식보상비용			6,640,171			6,640,171
합병						
연차배당						
자본 증가(감소) 합계			6,640,171	1,509,229,259	(1,631,581,804)	(115,712,374)
2021.03.31 (기말자본)	8,324,128,500	45,489,193,639	(1,297,965,489)	4,383,955,128	162,065,280,915	218,964,592,693

### 현금흐름표

제 29 기 1분기 2021.01.01 부터 2021.03.31 까지

제 28 기 1분기 2020.01.01 부터 2020.03.31 까지

(단위 : 원)

	제 29 기 1분기	제 28 기 1분기
영업활동현금흐름	(13,959,167,869)	(590,778,161)
당기순이익(손실)	(1,631,581,804)	(3,885,557,065)
조정	591,817,949	1,318,236,256
대손상각비	2,228,288,441	574,026,397
감가상각비	817,386,718	498,285,960
무형자산상각비	89,161,666	151,542,317
유형자산처분이익	(30,086,000)	(255,024)
무형자산처분이익	0	(38,000,000)
유형자산처분손실	118,811,654	0
주식보상비용(환입)	6,640,171	48,152,200
이자수익	(280,621,256)	(91,975,119)

외화환산이익	(1,600,930,682)	(3,260,691,484)
당기손익-공정가치측정금융자산처분이익	(120,387,246)	0
금융보증수익	(295,920)	(298,389)
파생상품평가이익	0	(20,500,950)
이자비용	169,722,939	144,486,114
외화환산손실	186,189,432	393,791,734
매도가능금융자산평가손실	354,771,797	152,150,000
파생상품평가손실	379,259,080	342,772,412
지분법이익	(1,944,795,849)	(833,878,261)
지분법손익	1,060,307,364	3,338,960,047
법인세비용	(841,604,360)	(80,331,698)
자산·부채의 증감	(12,749,616,128)	2,949,845,030
매출채권의 감소(증가)	(9,457,218,242)	2,255,144,827
기타채권의감소(증가)	253,046,407	(354,342,141)
기타유동금융자산의 감소(증가)	464,906,373	96,480,064
재고자산의 감소(증가)	(5,332,150,651)	(1,730,566,656)
기타유동자산의 감소(증가)	119,912,005	(271,587,160)
기타비유동자산의 감소(증가)	0	2,352,732
매입채무의 증가(감소)	198,024,860	(842,735,567)
기타채무의증가(감소)	321,728,501	796,423,544
기타유동금융부채의 증가(감소)	(22,775,307)	(871,668)
기타유동부채의 증가(감소)	725,646,159	3,514,339,285
총당부채의 증가(감소)	(20,736,233)	(514,792,230)
이자수취(영업)	305,851,248	80,360,157
이자지급(영업)	167,427,454	147,992,941
법인세납부(환급)	(643,066,588)	(1,201,655,480)
투자활동현금흐름	2,875,853,234	(411,946,336)
단기대여금의감소	88,484,673	367,333,509
장기대여금의감소	2,656,249,999	0
당기손익인식금융자산의 처분	492,047,986	0
유형자산의 처분	117,112,800	1,163,754
무형자산의 처분	0	38,000,000
정부보조금의 수취	57,366,383	224,798,938
임차보증금의 감소	31,220,000	0
단기대여금의 증가	(40,000,000)	(89,000,000)
정부보조금의사용	(57,366,383)	(82,857,359)
장기금융상품의 증가	(15,000,000)	(15,000,000)
종속기업및관계기업투자주식의 취득	0	(178,410,000)

유형자산의 취득	(392,421,000)	(21,981,846)
무형자산의 취득	(12,841,224)	(642,383,332)
임차보증금의 증가	(49,000,000)	(13,610,000)
재무활동현금흐름	2,327,975,354	(225,057,811)
단기차입금(nego)의 순증가	3,105,790,000	0
차입금	0	6,027,816,000
임대보증금의 증가	0	100,000,000
자기주식의 취득	0	(1,242,840,030)
차입금의 상환	(375,000,000)	(3,387,000,000)
장기리스부채의상환	(402,814,646)	(130,408,081)
배당금지급	0	(1,592,625,700)
현금의증가(감소)	(8,755,339,281)	(1,227,782,308)
기초의 현금	22,095,438,980	4,473,836,478
외화표시 현금 및 현금성자산의 환율변동효과	5,161,575	2,172,911
기말현금및현금성자산	13,345,261,274	3,248,227,081

## 5. 재무제표 주석

### 1. 회사의 개요

주식회사 탐엔지니어링("당사")은 1993년 11월 13일 LCD, LED Chip, 반도체 제조 및 OLED 공정 장비 생산판매를 목적으로 설립되어 주식을 2003년 1월에 한국거래소 코스닥시장에 상장한 법인으로, 경상북도 구미시 농공단지길 53-17에 본사를 두고 있습니다. 당사의 설립시 자본금은 65,000천원이었으나 수차례의 유상증자 및 무상증자를 거쳐 당기 말 현재 자본금은 8,324,129천원이며 주요 주주현황은 다음과 같습니다.

주주명	보유주식수(주)	지분율(%)
김원남 외 5명	3,885,718	24.32
자기주식	181,464	1.14
기타	11,909,075	74.54
합 계	15,976,257	100.00

### 2. 재무제표 작성기준 및 중요한 회계정책

당사의 재무제표는 한국채택국제회계기준에 따라 작성되는 요약중간재무제표입니다. 동 재무제표는 기업회계기준서 제1034호 "중간재무보고"에 따라 작성되었으며, 연차재무제표에서 요구되는 정보에 비하여 적은 정보를 포함하고 있습니다. 선별적 주석은 직전 연차보고기

간말 후 발생한 재무상태와 경영성과 변동을 이해하는 유의적인 거래나 사건에 대한 설명을 포함하고 있습니다. 동 요약중간재무제표에 대한 이해를 위해서는 한국채택국제회계기준에 따라 작성된 2020년 12월 31일자로 종료하는 회계연도에 대한 연차재무제표를 함께 이용하여야 합니다.

중간재무제표에 적용된 회계정책은 직전 연차재무제표에 적용한 회계정책과 동일합니다. 2021년 1월 1일부터 시행되는 새로운 회계기준이 있으나, 그 기준들은 재무제표에 중요한 영향을 미치지 않습니다.

### 3. 유의적인 회계정책

중간재무제표를 작성함에 있어, 경영진은 회계정책 적용과 자산/부채 및 수익/비용에 영향을 미치는 판단, 추정 및 가정을 해야 합니다. 실제 결과는 이러한 추정치와 다를수 있습니다.

중간재무제표 작성을 위해 회사 회계정책의 적용과 추정 불확실성의 주요 원천에 대해 경영진이 내린 중요한 판단은 2020년 12월 31일로 종료하는 회계연도에 대한 연차재무제표와 동일합니다.

### 4. 영업부문

당사는 기업회계기준서 제1108호 '영업부문'에 따라 부문정보와 관련된 공시사항을 연결재무제표에 공시할 예정입니다.

### 5. 금융상품

#### (1) 금융상품의 범주별 분류 및 공정가치

공정가치 서열체계를 포함한 금융자산과 금융부채의 장부금액과 공정가치는 다음과 같습니다.

#### ① 당분기말

(단위:천원)								
구 분	장부금액					공정가치 수준		
	상각후원가	당기손익- 공정가치	기타포괄- 공정가치	기타금융부채	합 계	수준 1	수준 2	수준 3
공정가치로 측정되는 금융자산								
파생상품자산	-	-	-	-	-	-	-	-
기타투자자산	-	6,541,271	1,145,065	-	7,686,336	1,130,500	-	6,555,836
소 계	-	6,541,271	1,145,065	-	7,686,336	1,130,500	-	6,555,836
공정가치로 측정되지 않는 금융자산								
현금및현금성자산	13,345,261	-	-	-	13,345,261	-	-	-
매출채권및기타채권	102,134,382	-	-	-	102,134,382	-	-	-
장기금융상품	562,000	-	-	-	562,000	-	-	-
장단기리스채권	1,048,062	-	-	-	1,048,062	-	-	-

소 계	117,089,705	-	-	-	117,089,705	-	-	-
금융자산 합계	117,089,705	6,541,271	1,145,065	-	124,776,041	1,130,500	-	6,555,836
공정가치로 측정되는 금융부채								
파생상품부채	-	372,680	-	-	372,680	-	372,680	-
공정가치로 측정되지 않는 금융부채								
매입채무및기타채무	-	-	-	33,268,034	33,268,034	-	-	-
리스부채	-	-	-	2,288,553	2,288,553	-	-	-
차입금	-	-	-	42,230,790	42,230,790	-	-	-
금융부채 합계	-	372,680	-	77,787,377	78,160,057	-	372,680	-

## ② 전기말

(단위:천원)								
구 분	장부금액					공정가치 수준		
	상각후원가	당기손익- 공정가치	기타포괄- 공정가치	기타금융부채	합 계	수준 1	수준 2	수준 3
공정가치로 측정되는 금융자산								
파생상품자산	-	314,931	-	-	314,931	-	314,931	-
기타투자자산	-	7,267,675	1,145,065	-	8,412,740	1,317,500	-	7,095,240
소 계	-	7,582,606	1,145,065	-	8,727,671	1,317,500	314,931	7,095,240
공정가치로 측정되지 않는 금융자산								
현금및현금성자산	22,095,439	-	-	-	22,095,439	-	-	-
매출채권및기타채권	98,454,951	-	-	-	98,454,951	-	-	-
장기금융상품	547,000	-	-	-	547,000	-	-	-
장단기리스채권	1,198,037	-	-	-	1,198,037	-	-	-
소 계	122,295,427	-	-	-	122,295,427	-	-	-
금융자산 합계	122,295,427	7,582,606	1,145,065	-	131,023,098	1,317,500	314,931	7,095,240
공정가치로 측정되는 금융부채								
파생상품부채	-	16,196	-	-	16,196	-	16,196	-
공정가치로 측정되지 않는 금융부채								
매입채무및기타채무	-	-	-	32,362,080	32,362,080	-	-	-
리스부채	-	-	-	2,498,638	2,498,638	-	-	-
차입금	-	-	-	41,565,024	41,565,024	-	-	-
금융부채 합계	-	16,196	-	76,425,742	76,441,938	-	16,196	-

## ③ 수준별 공정가치 변동

당분기와 전기 중 수준 2 공정가치로 측정되는 파생상품자산은 전액 선물환이며 공정가치 변동은 다음과 같습니다.

(단위:천원)		
구 분	당분기	전 기
기초잔액	298,735	95,608
정산	(298,735)	(95,608)
평가	(372,680)	298,735
기말잔액	(372,680)	298,735

④ 당분기말 현재 수준 3 기타투자자산의 가치평가방법과 유의적이지만 관측가능하지 않은 투입변수

(단위:천원)					
구분	공정가치	수준	가치평가방법	주요 투입변수	공정가치측정과 유의적이지만 관측가능하지 않은 투입변수간 상호관계
당기손익-공정가치금융자산					
투자조합/펀드	1,885,920	3	시장접근법 등	기초자산가격	추정된 공정가치는 다음에 따라 증가(감소)합니다. - 기초자산가격의 증가
전환사채	2,200,172	3	현금흐름할인법, 이항모형	추정현금흐름, 할인율, 변동성	추정된 공정가치는 다음에 따라 증가(감소)합니다. - 추정현금흐름의 증가 및 할인율의 감소, 변동성의 증가
비상장주식	1,324,679	3	현금흐름할인법	추정현금흐름, 할인율	추정된 공정가치는 다음에 따라 증가(감소)합니다. - 추정현금흐름의 증가 및 할인율의 감소
기타포괄-공정가치금융자산					
비상장주식	845,065	3	현금흐름할인법	추정현금흐름, 할인율	추정된 공정가치는 다음에 따라 증가(감소)합니다. - 추정현금흐름의 증가 및 할인율의 감소
투자조합/펀드	300,000	3	시장접근법 등	기초자산가격	추정된 공정가치는 다음에 따라 증가(감소)합니다. - 기초자산가격의 증가

(2) 신용위험

금융자산의 장부금액은 신용위험에 대한 최대 노출정도를 나타냅니다. 다만, 현금성자산과 장기금융상품은 신용등급이 우수한 금융기관에 예치하고 있어 신용위험이 제한적입니다.

① 신용위험에 대한 노출

금융자산의 장부금액은 신용위험에 대한 최대 노출정도를 나타냅니다. 당분기말과 전기말 현재 당사의 신용위험에 대한 최대 노출정도는 다음과 같습니다.

(단위:천원)		
구분	당분기	전기
매출채권	73,317,472	64,451,696
기타채권	35,188,438	38,296,471
금융보증부채	1,200,000	1,200,000
합계	109,705,910	103,948,167

② 손상차손

당분기말과 전기말 현재 매출채권및기타채권의 연령 및 각 연령별로 손상된 금액은 다음과 같습니다.

(단위:천원)				
구분	당분기		전기	
	채권잔액	손상된 금액	채권잔액	손상된 금액
만기일 미도래	65,545,935	(293,638)	68,349,914	(157,086)
1-30일	1,483,986	(58,122)	2,037,156	(48,434)

31일-120일	9,445,456	(333,452)	7,959,512	(170,326)
121일-1년	14,792,646	(838,389)	8,361,155	(342,603)
1년 초과	17,237,887	(3,799,866)	16,040,430	(2,376,730)
합 계	108,505,910	(5,323,467)	102,748,167	(3,095,179)

당사는 매출채권에 대한 기대신용손실을 측정하기 위해 충당금설정률표를 사용하고 있습니다. 채무불이행률은 매출채권이 연체에서 제각이 되기까지의 가능성을 기초로한 'Roll Rate' 방법을 사용하여 계산되고 있습니다.

당분기와 전기 중 매출채권에 대한 대손충당금의 변동은 다음과 같습니다.

(단위:천원)			
구 분	당분기	전 기	
기초잔액	3,095,179	2,524,684	
대손상각비(환입)	2,228,288	570,495	
제각	-	-	
기말잔액	5,323,467	3,095,179	

③ 당분기말과 전기말 현재 매출채권및기타채권의 지역별 및 거래상대방 별 신용위험의 노출정도는 다음과 같습니다.

(단위:천원)		
구 분	당분기	전기
지역별 신용위험의 노출정도		
대한민국	52,394,621	57,297,928
아시아	48,528,324	38,936,837
유럽	6,582,041	5,760,341
북미	1,000,924	753,061
합 계	108,505,910	102,748,167
거래상대별 신용위험의 노출정도		
종속기업 및 기타특수관계자	36,074,417	44,726,836
기타기업거래처	72,431,493	58,021,331
합 계	108,505,910	102,748,167

(3) 유동성위험

당분기말과 전기말 현재 당사가 보유한 금융부채의 계약상 만기와 금액은 다음과 같습니다. 금액은 이자지급액을 포함하고, 상계약정의 효과는 포함하지 않았습니다.

① 당분기

(단위:천원)						
구 분	장부금액	계약상현금흐름	6개월 이내	6 ~ 12개월	1 ~ 2년	2 ~ 5년
매입채무및기타채무	33,268,034	33,268,033	31,845,545	173,244	1,167,000	82,244
차입금	42,230,790	42,378,314	37,217,206	3,036,108	2,125,000	-

금융보증부채(*)	-	1,200,000	-	-	-	1,200,000
리스부채	2,288,553	2,302,724	780,211	670,883	807,095	44,535
합 계	77,787,377	79,149,071	69,842,962	3,880,235	4,099,095	1,326,779

## ② 전기

(단위:천원)						
구 분	장부금액	계약상현금흐름	6개월 이내	6 ~ 12개월	1 ~ 2년	2 ~ 5년
매입채무및기타채무	32,362,080	32,362,080	30,922,620	73,244	1,283,972	82,244
차입금	41,565,024	41,863,750	37,094,322	3,769,428	1,000,000	-
금융보증부채(*)	-	1,200,000	-	-	-	1,200,000
리스부채	2,498,638	2,509,045	764,590	670,808	1,043,825	29,822
합 계	76,425,742	77,934,875	68,781,532	4,513,480	3,327,797	1,312,066

(\*) 당분기말 현재 채무이행의무는 없으나 피보증인이 보증금액 전액을 청구한다면 당사가 계약상 지급하여야 할 최대금액입니다.

## 6. 재고자산

(1) 당분기말과 전기말 현재 재고자산의 장부금액은 다음과 같습니다.

(단위:천원)		
구 분	당분기	전기
원재료	3,596,136	970,763
재공품	25,329,082	22,646,859
제품	116,982	92,427
합 계	29,042,200	23,710,049

(2) 당분기 중 순실현가능가치로 감액 된 금액은 없으며, 전기 중 1,828,636천원의 재고자산이 순실현가능가치로 감액되었습니다. 재고자산의 평가손실과 환입은 매출원가에 포함됩니다.

## 7. 유형자산 및 무형자산

(1) 당분기 및 전기 중 유형자산의 변동내역은 다음과 같습니다.

(단위: 천원)		
구분	당분기	전기
<장부금액의 변동>		
기초 순장부금액	40,072,800	39,247,944
취득	570,198	4,437,981
처분 및 폐기	(205,838)	(1,261)



기타금액	-	(2,896,505)
사업결합	-	1,546,665
감가상각비	(769,805)	(2,262,024)
기말 순장부금액	39,667,355	40,072,800
<취득원가 및 장부금액>		
취득원가	58,254,914	58,029,216
감가상각누계액(*)	(18,587,559)	(17,956,416)
기말 순장부금액	39,667,355	40,072,800

(\*) 감가상각누계액과 손상차손누계액을 합한 금액입니다.

(2) 당분기 및 전기중 투자부동산의 변동내역은 다음과 같습니다.

(단위:천원)		
구분	당분기	전기
<장부금액의 변동>		
기초 순장부금액	15,440,390	-
취득	-	15,534,855
감가상각비	(47,582)	(94,465)
기말 순장부금액	15,392,808	15,440,390
<취득원가 및 장부금액>		
취득원가	15,534,855	15,534,855
감가상각누계액	(142,047)	(94,465)
기말 순장부금액	15,392,808	15,440,390

(3) 당분기 및 전기 중 무형자산의 변동내역은 다음과 같습니다.

(단위:천원)		
구분	당분기	전기
<장부금액의 변동>		
기초 순장부금액	2,565,319	1,867,901
취득	12,841	886,194
사업결합	-	147,696
감가상각비	(89,162)	(336,472)
기말 순장부금액	2,488,998	2,565,319
<취득원가 및 장부금액>		
취득원가	16,028,425	16,015,586
감가상각누계액	(13,539,427)	(13,450,267)
기말 순장부금액	2,488,998	2,565,319

## 8. 종속기업및관계기업투자

(1) 당분기말과 전기말 현재 종속기업및관계기업투자의 내역은 다음과 같습니다.

(단위:천원)						
구 분	소재지	주요 영업활동	당분기		전기	
			소유지분율(%)	장부금액	소유지분율(%)	장부금액
종속기업:						
(주)파워로직스	국내	전자부품개발 및 생산	30.35	60,264,712	30.35	60,448,484
(주)탑인터큐브	국내	상사업	100	31,588,752	100	29,489,506
TOP ENGINEERING VINA CO.,LTD	해외	전자부품제조업	100	369,139	100	83,355
(주)에코플렉스	국내	전자소재제조업	95.89	2,327,113	95.89	2,125,218
소 계				94,549,716		92,146,563
관계기업:						
(주)리오메디텍	국내	의료기기 제조판매	28.79	93,403	28.79	104,446
(주)레이저엡스	국내	레이저 장비 개발 및 제조	30.49	282,848	30.49	281,241
소 계				376,251		385,687
합 계				94,925,967		92,532,250

(2) 당분기와 전기 중 종속기업및관계기업투자주식의 지분법평가 및 기타변동내역은 다음과 같습니다.

### ① 당분기

(단위:천원)								
구 분	기초	취득	지분법손익	자본변동	처분 등	합병	기타증감	기말
종속기업 :								
(주)파워로직스	60,448,484	-	(1,049,263)	865,491	-	-	-	60,264,712
(주)탑인터큐브	29,489,506	-	1,468,349	630,897	-	-	-	31,588,752
TOP ENGINEERING VINA CO.,LTD	83,354	-	277,647	8,138	-	-	-	369,139
(주)에코플렉스	2,125,218	-	197,192	4,703	-	-	-	2,327,113
소 계	92,146,562	-	893,925	1,509,229	-	-	-	94,549,716
관계기업 :								
(주)리오메디텍	104,447	-	(11,044)	-	-	-	-	93,403
(주)레이저엡스	281,241	-	1,607	-	-	-	-	282,848
소 계	385,688	-	(9,437)	-	-	-	-	376,251
합 계	92,532,250	-	884,488	1,509,229	-	-	-	94,925,967

### ② 전기

(단위:천원)								
구 분	기초	취득	지분법손익	자본변동	처분 등	합병	기타증감	기말
종속기업:								
(주)파워로직스	53,936,765	-	(7,674,138)	(1,235,642)	-	15,840,611	(419,112)	60,448,484
(주)탑인터큐브	24,595,547	-	(432,114)	5,326,073	-	-	-	29,489,506
㈜탑프리티션(*2)	15,474,948	-	(340,955)	36,663	-	(15,170,656)	-	-
㈜탑중앙연구소(*3)	15,752,304	-	(2,872,109)	(131,858)	-	(12,748,337)	-	-
L&S4호그린투자조합(*4)	1,554,338	-	(27,027)	-	(1,527,311)	-	-	-
TOP ENGINEERING VINA CO.,LTD(*1)	-	178,410	(86,539)	(8,517)	-	-	-	83,354

Top Precision USA Inc.(*5)	-	-	109,260	(24,688)	(237,491)	152,919	-	-
(주)에코플렉스	1,704,132	-	430,648	(9,562)	-	-	-	2,125,218
소 계	113,018,034	178,410	(10,892,974)	3,952,469	(1,764,802)	(11,925,463)	(419,112)	92,146,562
관계기업:								
(주)리오메디텍	223,046	-	(157,191)	-	38,592	-	-	104,447
(주)레이저앵스	247,308	-	33,933	-	-	-	-	281,241
소 계	470,354	-	(123,258)	-	38,592	-	-	385,688
합 계	113,488,388	178,410	(11,016,232)	3,952,469	(1,726,210)	(11,925,463)	(419,112)	92,532,250

- (\*1) 전기 중 TOP ENGINEERING VINA CO.,LTD 를 신규 출자하였습니다.
- (\*2) 전기 중 탑프리지전은 당사에 피합병되어 소멸하였습니다.
- (\*3) 전기 중 탑중앙연구소는 당사에 피합병되어 소멸하였습니다.
- (\*4) 전기 중 L&S4호그린은 청산되어 소멸하였습니다.
- (\*5) 전기 중 TOP Precision USA Inc.를 매각하였습니다.

(3) 당분기말과 전기말 현재 종속기업의 요약 재무정보는 다음과 같습니다.

① 당분기

(단위:천원)				
구 분	(주)파워로직스	(주)탐인터큐브	TOP ENGINEERING VINA CO.,LTD	(주)에코플렉스
자산	396,689,954	79,167,303	717,225	3,096,411
부채	181,110,569	47,639,794	348,085	1,222,644
자본	215,579,385	31,527,509	369,140	1,873,767
매출	222,422,970	17,230,705	744,772	724,038
당기순이익(손실)	(1,644,829)	1,470,507	277,647	202,642
총포괄이익(손실)	1,446,167	2,212,065	285,785	211,415

② 전기

(단위:천원)								
구 분	(주)파워로직스	(주)탐인터큐브	(주)탑프리지전 (*)	Top Precision USA Inc.(*)	(주)탑중앙연구소	TOP ENGINEERING VINA CO.,LTD	L&S4호그린 투자조 합(*)	(주)에코플렉스
자산	371,482,198	96,753,556	14,389,141	3,393,427	13,506,828	321,186	1,543,093	3,387,814
부채	157,385,393	67,438,112	2,261,939	3,155,936	1,061,839	237,832	-	1,725,463
자본	214,096,805	29,315,444	12,127,202	237,491	12,444,989	83,354	1,543,093	1,662,351
매출	927,347,984	117,780,821	6,647,720	2,033,603	3,248,671	780,080	-	4,006,581
당기순이익(손실)	(25,719,528)	675,659	15,789	21,574	(2,087,286)	(86,539)	(27,348)	480,830
총포괄이익(손실)	(29,739,389)	4,667,184	(3,244,315)	51	(3,231,082)	(95,056)	(27,348)	496,289

(\*) 지분법 중단사유 발생일 현재의 재무상태와 기초부터 지분법 중단사유 발생일까지의 손익을 표시하였습니다.

(4) 당분기말과 전기말 현재 관계기업의 요약 재무정보는 다음과 같습니다.

① 당분기

(단위:천원)		
구 분	(주)리오메디텍	(주)레이저앵스
자산	530,313	1,082,826
부채	205,889	155,095

자본	324,424	927,731
매출	48,439	288,709
당기순손실	(38,360)	5,272
총포괄손실	(38,360)	5,272

② 전기

(단위:천원)		
구 분	(주)리오메디텍	(주)레이저애플스
자산	574,136	1,013,223
부채	211,352	90,764
자본	362,784	922,459
매출	96,148	665,670
당기순손실	(333,657)	111,300
총포괄손실	(333,657)	111,300

9. 차입금

(1) 당분기말과 전기말 현재 단기차입금의 내역은 다음과 같습니다.

(단위:천원)				
차입처	내역	이자율(%)	당분기	전기
한국수출입은행	수출금융	1.50~1.78%	32,000,000	32,000,000
KDB산업은행	일반대출	1.98~2.23%	5,000,000	5,000,000
KEB하나은행	매입외환	1.34%	3,105,790	2,065,024
합 계			40,105,790	39,065,024

(2) 당분기말과 전기말 현재 장기차입금의 내역은 다음과 같습니다.

(단위:천원)				
차입처	내역	이자율(%)	당분기	전기
LG디스플레이	상생기술협력자금	-	2,125,000	2,500,000
유동성대체			-1,500,000	-1,500,000
합 계			625,000	1,000,000

(3) 당분기말 현재 차입금의 상환일정은 다음과 같습니다.

(단위:천원)	
상환일정	상환금액
2021	41,605,790

2022	625,000
합 계	42,230,790

(4) 당분기말 현재 당사의 차입금을 위하여 담보로 제공되어 있는 자산의 내역은 다음과 같습니다.

(단위:천원)				
담보제공자산	장부가액	차입금종류	차입금액	담보권자
토지 및 건물(파주)	13,786,571	일반대출	-	국민은행
토지 및 건물 및 기계장치(구미)	7,734,204	일반대출	5,000,000	KDB산업은행
토지 및 건물(판교)	12,367,261	한도대출	20,000,000	수출입은행
합 계	33,888,036		25,000,000	

(5) 당분기와 전기 중 재무활동에서 생기는 부채의 변동내역은 다음과 같습니다.

① 당분기

(단위:천원)						
구 분	기초금액	현금흐름	비현금변동			기말금액
			기중증감	유동성대체	기타증감	
단기차입금	39,065,024	1,040,766	-	-	-	40,105,790
유동성장기차입금	1,500,000	-	-	-	-	1,500,000
장기차입금	1,000,000	(375,000)	-	-	-	625,000
리스부채	2,498,638	-	(210,086)	-	-	2,288,553
합 계	44,063,662	665,766	(210,086)	-	-	44,519,343

② 전기

(단위:천원)						
구 분	기초금액	현금흐름	비현금변동			기말금액
			기중증감	유동성대체	기타증감	
단기차입금	31,876,993	7,188,031	-	-	-	39,065,024
유동성장기차입금	625,000	-	-	875,000	-	1,500,000
장기차입금	2,375,000	(500,000)	-	(875,000)	-	1,000,000
리스부채	795,611	(760,107)	2,414,346	-	48,788	2,498,638
합 계	35,672,604	5,927,924	2,414,346	-	48,788	44,063,662

10. 수익인식

(1) 당분기와 전분기의 매출액 내역은 다음과 같습니다.

(단위:천원)				
구 분	당분기		전분기	
	3개월	누적	3개월	누적

제품매출액	33,698,565	33,698,565	35,549,514	35,549,514
상품매출액	121,969	121,969	116,490	116,490
용역매출액	-	-	-	-
합 계	33,820,534	33,820,534	35,666,040	35,666,040

## 11. 판매비와관리비

당분기와 전분기의 판매비와관리비 내역은 다음과 같습니다.

(단위:천원)				
구 분	당분기		전분기	
	3개월	누적	3개월	누적
급여	1,561,360	1,561,360	1,483,085	1,483,085
퇴직급여	111,548	111,548	99,320	99,320
복리후생비	79,645	79,645	99,843	99,843
여비교통비	148,474	148,474	112,159	112,159
통신비	7,310	7,310	6,813	6,813
세금과공과	105,494	105,494	129,332	129,332
임차료	7,085	7,085	23,288	23,288
감가상각비	131,019	131,019	71,476	71,476
무형자산상각비	13,433	13,433	15,937	15,937
보험료	102,701	102,701	75,273	75,273
접대비	81,631	81,631	76,169	76,169
광고선전비	7,829	7,829	7,650	7,650
지급수수료	902,243	902,243	585,823	585,823
특허수수료	159,395	159,395	152,684	152,684
교육훈련비	5,611	5,611	19,356	19,356
차량유지비	21,724	21,724	18,806	18,806
대손상각비	2,228,288	2,228,288	470,873	470,873
협회비	10,394	10,394	15,062	15,062
경상개발비	3,780,611	3,780,611	5,781,556	5,781,556
제품보증비	1,534,419	1,534,419	(514,792)	(514,792)
주식보상비	6,640	6,640	48,152	48,152
기타	13,102	13,102	6,727	6,727
합 계	11,019,956	11,019,956	8,784,592	8,784,592

## 12. 비용의 성격별 공시

당분기와 전분기의 비용의 성격별 분류 내역은 다음과 같습니다.

(단위:천원)				
구 분	당분기		전분기	
	3개월	누적	3개월	누적
재고자산의 변동	(5,332,151)	(5,332,151)	(1,730,567)	(1,730,567)
원재료 및 상품 매입액	23,264,393	23,264,393	24,757,136	24,757,136
종업원급여	6,211,713	6,211,713	6,324,495	6,324,495
감가상각비와 무형자산상각비	906,548	906,549	585,510	585,510
여비교통비	955,459	955,459	825,668	825,668
세금과공과	408,404	408,404	373,242	373,242
임차료	227,419	227,419	229,748	229,748
보험료	391,489	391,489	313,066	313,066
수도광열비	314,817	314,817	234,205	234,205
지급수수료	2,231,745	2,231,745	2,214,905	2,214,905
외주용역비	4,622,638	4,622,638	4,434,886	4,434,886
기타	4,236,745	4,236,744	1,203,029	1,203,029
합 계(*)	38,439,219	38,439,219	39,765,323	39,765,323

(\*) 포괄손익계산서의 매출원가 및 판매비와관리비를 합산한 금액입니다.

### 13. 법인세비용

법인세비용은 당기법인세비용에서 과거기간 당기법인세에 대하여 당분기에 인식한 조정사항, 일시적차이의 발생과 소멸로 인한 이연법인세비용(수익) 및 당기손익 이외로 인식되는 항목과 관련된 법인세비용(수익)을 조정하여 산출하였습니다. 당분기에는 법인세차감전순손실의 발생으로 유효세율을 산정하지 않았습니다.

### 14. 우발부채와 약정사항

(1) 당분기말과 전기말 현재 당사가 금융기관에 체결하고 있는 약정사항은 다음과 같습니다.

(단위:천원, 천USD)						
구 분	은행명	약정한도액		사용액		비 고
		당분기말	전기말	당분기말	전기말	
외담대(동반성장론)	KEB하나은행	15,000,000	15,000,000	-	-	엘지디스플레이(주)
외판대(주계약)		1,000,000	1,000,000	340,282	22,627	협력사 지급어음 할인한도
포괄외화지급보증		USD 2,000.00	USD 2,000.00	USD 1,789.00	USD 1,750.00	포괄외화지급보증
파생상품		USD 0.00	-	USD 0.00	-	통화관련거래(선물환 체결액)
수출환어음매입		USD 2,740.00	USD 1,898.00	USD 2,740.00	USD 1,898.00	신용장방식수출환어음매입추심
외상매출채권전자대출	KB국민은행	4,000,000	4,000,000	709,607	896,989	협력사 지급어음 할인한도
한도대출		5,000,000	5,000,000	-	-	기업일반운전자금대출
포괄외화지급보증		USD 10,000.00	USD 10,000.00	USD 8,085.00	USD 8,102.00	포괄외화지급보증
파생상품		USD 16,000.00	USD 13,000.00	USD 16,000.00	USD 13,000.00	통화관련거래(선물환 체결액)

기타보증		3,000,000	3,000,000	2,125,000	3,000,000	LGD 상생협력자금 지급보증
한도대출		-	-	-	-	기업구매자금대출
한도대출	한국수출입은행	40,000,000	40,000,000	32,000,000	32,000,000	수출성장자금대출
한도대출	우리은행	7,000,000	7,000,000	-	-	무역금융
포괄외화지급보증	신한은행	USD 0.00	USD 0.00	-	-	포괄외화지급보증
채무보증		1,200,000	1,200,000	1,000,000	1,000,000	(주)에코플렉스
한도대출	KDB산업은행	7,000,000	7,000,000	-	-	
기타보증	기술보증기금	-	-	-	-	기업구매자금대출

(2) 당분기말 현재 당사는 서울보증보험으로부터 이행보증 등과 관련하여 5,906,112천원의 보증을 제공받고 있습니다. 또한 에이스아메리칸화재해상보험 주식회사로부터 임원배상책임보험을 가입하고 있으며, 당분기말 현재 부보금액은 8,000,000천원입니다.

## 15. 특수관계자

(1) 당분기말 현재 당사의 특수관계자 내역은 다음과 같습니다.

구 분	회사명
종속기업	(주)파워로직스, (주)탐인터큐브, (주)에코플렉스, Top ENGINEERING VINA CO.,LTD
기타종속기업	보라전자(천진)유한공사, 신보라전자과기(중경)유한공사, 보라전자과기(양주)유한공사, POWER LOGICS VINA CO.,LTD, (주)엔코, (주)탐머티리얼즈, (주)성은, (주)티앤에스, Top Intercube Vina CO., LTD, TOPINTERCUBE ELECTRONICS VINA CO.,Ltd, POWERLOGICS BA THIEN VINA COMPANY LIMITED, 이엔에프블루워터 사모투자합자회사, 이엔에프블루워터 유한회사, DAEDUCK ELECTRONIC VINA LIMITED COMPANY
관계기업	(주)리오메디텍, (주)레이저엠스

(2) 당분기와 전분기 중 특수관계자와의 중요한 거래내역은 다음과 같습니다.

### ① 당분기

(단위: 천원)										
구 분	수 익					비 용		유형자산 처분	배당금 수취	배당금 지급
	매출	수수료수익	금융보증수익	수입임대료	이자수익	매출원가	경상개발비등			
종속기업:										
(주)탐인터큐브	-	2,400	-	80,700	187,513	(28,032)	11,593	-	-	-
(주)파워로직스	2,106,884	-	-	69,000	-	3,585	-	-	-	-
(주)에코플렉스	-	-	296	30,000	-	(60,749)	(558)	-	-	-
TOP ENGINEERING VINA CO.,LTD	-	-	-	-	-	143,177	-	-	-	-
소 계	2,106,884	2,400	296	179,700	187,513	57,981	11,035	-	-	-
기타종속기업:										
보라전자(천진)유한공사	-	-	-	-	-	605,382	-	-	-	-
(주)탐머티리얼즈	-	900	-	-	-	-	-	-	-	-
(주)티앤에스	-	-	-	-	-	29,911	-	-	-	-
소 계	-	900	-	-	-	635,293	-	-	-	-



관계기업:										
레이저랩스	235,728	-	-	-	-	-	-	-	-	-
소 계	235,728	-	-	-	-	-	-	-	-	-
합 계	2,342,612	3,300	296	179,700	187,513	693,274	11,035	-	-	-

## ② 전분기

(단위: 천원)										
구 분	수 익					비 용		유형자산 처분	배당금 수취	배당금 지급
	매출	수수료수익	금융보증수익	수입임대료	이자수익	매출원가	경상개발비 등			
종속기업:										
(주)탑인터큐브	448,000	2,400	-	15,300	50,348	25,519	17,889	-	-	-
(주)탑프리티전	-	101,744	-	13,500	-	2,499,443	-	-	-	-
(주)탑중앙연구소	-	-	-	123,000	-	-	685,651	-	-	-
(주)파워로직스	2,579,585	-	-	69,000	-	-	-	849,730	419,112	116,901
㈜에코플렉스	-	-	298	30,000	-	-	-	-	-	-
소 계	3,027,585	104,144	298	250,800	50,348	2,524,962	703,540	849,730	419,112	116,901
기타관계기업:										
보라전자(천진)유한공사	-	-	-	-	-	37,080	-	-	-	-
Top Intercube Vina Co., Ltd.	-	-	-	-	-	-	-	-	-	-
㈜탑머티리얼즈	-	900	-	-	-	-	-	-	-	-
㈜엔코	-	-	-	-	-	-	-	-	-	-
㈜티앤에스	-	-	-	-	-	510	-	-	-	-
소 계	-	900	-	-	-	37,590	-	-	-	-
합 계	3,027,585	105,044	298	250,800	50,348	2,562,552	703,540	849,730	419,112	116,901

(3) 당분기와 전기 중 특수관계자에 대한 중요한 자금거래내역은 다음과 같습니다.

(단위:천원)						
구 분	당분기			전기		
	자금 대여	자금 회수	현금출자	자금 대여	자금 회수	현금출자
종속기업:						
(주)탑인터큐브	-	2,656,250	-	24,000,000	197,917	-
TOP ENGINEERING VINA CO.,LTD	-	-	-	-	-	178,410
에코플렉스	-	-	-	-	-	-
합계	-	2,656,250	-	24,000,000	197,917	178,410

(4) 당분기말과 전기말 현재 당사와 특수관계자간 채권·채무잔액은 다음과 같습니다.

### ① 당분기

(단위:천원)										
구 분	채 권					채 무				
	매출채권	미수금	대여금	선금금	임차보증금	매입채무	미지급금	선수금	선수수익	임대보증금
종속기업:										
(주)파워로직스	6,005,217	33,393	-	-	9,000	-	3,065	63,469	-	100,000
(주)탑인터큐브	-	45,714	28,645,833	-	-	-	839	-	-	269,000
(주)에코플렉스	-	30,728	-	-	-	-	-	-	819	15,600
TOP ENGINEERING VINA CO.,LTD	-	-	-	-	-	32,656	-	-	-	-

소 계	6,005,217	109,835	28,645,833	-	9,000	32,656	3,904	63,469	819	384,600
기타종속기업:										
(주)탐머티리얼즈	-	330	-	-	-	-	-	-	-	-
(주)티앤에스	-	-	-	-	100,000	-	1,504	-	-	-
보라전자(천진)유한공사	-	-	-	-	-	186,313	-	-	-	-
소 계	-	330	-	-	100,000	186,313	1,504	-	-	-
관계기업:										
레이저랩스	98,928	-	-	-	-	-	-	-	-	-
소 계	98,928	-	-	-	-	-	-	-	-	-
합 계	6,104,145	110,165	28,645,833	-	109,000	218,969	5,408	63,469	819	384,600

## ② 전기

(단위:천원)									
구 분	채 권					채 무			
	매출채권	미수금	대여금	선금금	임차보증금	매입채무	미지급금	선수수익	임대보증금
종속기업:									
(주)파워로직스	11,348,584	30,800	-	-	9,000	-	2,742	76,334	100,000
(주)탐인더큐브	-	279,868	31,302,083	-	-	-	1,307	-	269,000
(주)에코플렉스	-	304,808	-	-	-	-	-	1,115	-
소 계	11,348,584	615,476	31,302,083	-	9,000	-	4,049	77,449	369,000
기타종속기업:									
(주)탐머티리얼즈	-	330	-	-	-	-	-	-	-
(주)티앤에스	-	-	-	-	-	176,491	-	-	-
소 계	-	330	-	-	-	176,491	-	-	-
합 계	11,348,584	615,806	31,302,083	-	9,000	176,491	4,049	77,449	369,000

(5) 당분기말 현재 당사가 특수관계자를 위하여 제공하고 있는 담보 및 보증의 내역은 다음과 같습니다.

(단위:천원)				
특수관계 구분	특수관계자명	담보및보증내역	담보및보증금액	담보및보증기간
종속기업	(주)에코플렉스	채무보증	1,200,000	2018.12.06 ~ 2022.12.30
합 계			1,200,000	

(6) 당분기말 현재 당사가 특수관계자로부터 제공받고 있는 담보 및 보증의 내역은 다음과 같습니다.

(단위:천원)							
제공받은 내용				관련 채무			
특수관계자 구분	제공자	물건 또는 내용	금 액	종 류	금 액	담보권자	만기일
사내이사	김원남	개인자력	8,400,000	무역금융	-	우리은행	2021-09-17
			24,000,000	수출성장자금대출(중기)	12,000,000	한국수출입은행	2021-06-01
			24,000,000	수출성장자금대출(중기)	20,000,000	한국수출입은행	2021-06-25

(7) 주요 경영진에 대한 보상내역은 다음과 같습니다.

(단위:천원)				
구 분	당분기		전분기	
	3개월	누적	3개월	누적
단기급여	613,598	613,598	510,801	510,801
퇴직급여	49,726	49,726	38,140	38,140
주식보상비용	6,640	6,640	48,152	48,152
합 계	669,964	669,964	597,093	597,093

상기의 주요 경영진에는 당사 활동의 계획·운영·통제에 대한 중요한 권한과 책임을 가진 이사(사외이사 포함) 및 감사가 포함되어 있습니다.

## 6. 기타 재무에 관한 사항

### 1. 재무제표 재작성 등 유의사항

연결재무제표 및 재무제표는 한국채택국제회계기준서에 따라 작성되었으며, 작성기준일 현재 유효하거나 조기적용 가능한 한국채택국제회계기준서 및 해석서에 따라 작성되었습니다.

### 2. 합병,분할,양수도에 대한 사항

#### 1) 탐프리시전

- (1) 합병기일 : 2020년 06월 29일
- (2) 상대방

<b>상호</b>	(주)탐프리시전
<b>소재지</b>	경상북도 구미시 고아읍 농공단지길 53-17
<b>대표이사</b>	안만호
<b>법인구분</b>	주권비상장법인

#### (3) 계약내용

##### ① 합병배경

합병을 통한 사업 시너지 및 경영 효율성 제고

##### ② 법적형태

당해 합병은 합병회사인 (주)탐엔지니어링에 있어서는 상법 제527조의 3 규정이 정하는 소규모합병에 해당하며, 피합병회사인 (주)탐프리시전에 있어서는 상법 제527조의2규정이 정하는 간이합병에 해당

③ 구체적 내용

구분	합병회사	피합병회사	비고
회사명	(주)탐엔지니어링	(주)탐프리시전	합병신주를 발행하지 않는 무증자방식
합병비율	1	0	

④ 주요일정

구분	(주)탐엔지니어링 (합병법인)	(주)탐프리시전 (피합병법인)
이사회 결의일	2020년 04월 28일	2020년 04월 28일
합병 계약일	2020년 04월 29일	2020년 04월 29일
권리주주 확정기준일(주1)	2020년 05월 13일	-
소규모합병 공고일	2020년 05월 13일	-
합병반대의사표시 접수기간	시작일	2020년 05월 13일
	종료일	2020년 05월 27일
합병승인을 위한 주주총회에 갈음하는 이사회 결의일(주2)	2020년 05월 28일	2020년 05월 28일
채권자 이의제출 공고일	2020년 05월 28일	2020년 05월 28일
채권자 이의제출기간	시작일	2020년 05월 28일
	종료일	2020년 06월 28일
합병기일	2020년 06월 29일	2020년 06월 29일
합병종료보고총회에 갈음하는 이사회 결의일(주3)	2020년 06월 30일	2020년 06월 30일
합병종료보고 공고일	2020년 07월 02일	-
합병(해산) 등기일	2020년 07월 02일	2020년 07월 02일

(4) 합병등 전후의 재무사항 비교표

\* 합병등(합병, 중요한 영업·자산양수도, 주식의 포괄적교환·이전, 분할)

(단위 : 백만원)

대상회사	계정과목	예측		실적				비고
		1차연도	2차연도	1차연도		2차연도		
				실적	과리율	실적	과리율	
(주)탐엔지니어링	매출액	-	-	-	-	-	-	-
	영업이익	-	-	-	-	-	-	-
	당기순이익	-	-	-	-	-	-	-

\* 해당 합병은 외부평가기관의 외부평가를 받지 않아 예측정보가 존재하지 않기 때문에 실적의 예측치와 실제실적과의 과리율 등이 작성 불가하여 합병등 전후의 재무사항 비교표는 작성하지 않습니다.

2) 탐중양연구소

- (1) 합병기일 : 2020년 06월 29일
- (2) 상대방

<b>상호</b>	(주)탐중양연구소
<b>소재지</b>	경기도 성남시 분당구 판교로 255번길 74(삼평동)
<b>대표이사</b>	김원남
<b>법인구분</b>	주권비상장법인

(3) 계약내용

① 합병배경

합병을 통한 사업 시너지 및 경영 효율성 제고

② 법적형태

당해 합병은 합병회사인 (주)탐엔지니어링에 있어서는 상법 제527조의 3 규정이 정하는 소규모합병에 해당하며, 피합병회사인 (주)탐중양연구소에 있어서는 상법 제527조의2규정이 정하는 간이합병에 해당

③ 구체적 내용

구 분	합병회사	피합병회사	비고
회사명	(주)탐엔지니어링	(주)탐중양연구소	합병신주를 발행하지 않는 무증자방식
합병비율	1	0	

④ 주요일정

구 분		(주)탐엔지니어링 (합병법인)	(주)탐중양연구소 (피합병법인)
이사회 결의일		2020년 10월 12일	2020년 10월 12일
합병 계약일		2020년 10월 16일	2020년 10월 16일
권리주주 확정기준일(주1)		2020년 10월 30일	-
소규모합병 공고일		2020년 10월 30일	-
합병반대의사표시 접수기간	시작일	2020년 10월 30일	-
	종료일	2020년 11월 13일	-
합병승인을 위한 주주총회에 같은하는 이사회 결의일(주2)		2020년 11월 16일	2020년 11월 16일
채권자 이의제출 공고일		2020년 11월 17일	2020년 11월 17일
채권자 이의제출기간	시작일	2020년 11월 17일	2020년 11월 17일
	종료일	2020년 12월 17일	2020년 12월 17일

합병기일	2020년 12월 18일	2020년 12월 18일
합병종료보고총회에 갈음하는 이사회 결의일(주3)	2020년 12월 21일	2020년 12월 21일
합병종료보고 공고일	2020년 12월 21일	-
합병(해산) 등기일	2020년 12월 21일	2020년 12월 21일

(4) 합병등 전후의 재무사항 비교표

\* 합병등(합병, 중요한 영업·자산양수도, 주식의 포괄적교환·이전, 분할)

(단위 : 백만원)

대상회사	계정과목	예측		실적				비고
		1차연도	2차연도	1차연도		2차연도		
				실적	과리율	실적	과리율	
(주)탐엔지니어링	매출액	-	-	-	-	-	-	-
	영업이익	-	-	-	-	-	-	-
	당기순이익	-	-	-	-	-	-	-

\* 해당 합병은 외부평가기관의 외부평가를 받지 않아 예측정보가 존재하지 않기 때문에 실적의 예측치와 실제실적과의 과리율 등이 작성 불가하여 합병등 전후의 재무사항 비교표는 작성하지 않습니다.

3. 대손충당금 설정 현황

(1) 최근 3사업연도의 계정과목별 대손충당금 설정내역

(단위 : 백만원)

구분	계정과목	채권 총액	대손충당금	대손충당금 설정률
제29기 1분기	매출채권	159,749	6,629	4.1%
	미청구공사	-	-	0.0%
	단기대여금	1,937	1,416	73.1%
	장기대여금	844	-	0.0%
	미수금	16,289	761	4.7%
	미수수익	120	104	86.8%
	보증금	2,733	-	0.0%
	선급금	4,088	57	1.4%
	합계	185,760	8,968	4.8%
제28기	매출채권	164,947	4,492	2.7%
	미청구공사	-	-	0.0%
	단기대여금	2,831	1,416	50.0%
	장기대여금	124	-	0.0%

	미수금	13,457	753	5.6%
	미수수익	118	104	87.9%
	보증금	2,658	-	0.0%
	선급금	6,267	57	0.9%
	합 계	190,402	6,823	3.6%
제27기	매출채권	155,067	4,615	3.0%
	미청구공사	-	-	0.0%
	단기대여금	2,954	2,416	81.8%
	장기대여금	1,400	-	0.0%
	미수금	17,717	636	3.6%
	미수수익	275	231	84.1%
	보증금	2,791	-	0.0%
	합 계	180,204	7,899	4.4%

(2) 최근 3사업연도의 대손충당금 변동현황

(단위 : 백만원)

구 분	제29기 1분기	제28기	제27기
1. 기초 대손충당금 잔액합계	6,823	7,899	13,357
2. 순대손처리액(① - ②+③±④)	(6)	(1,190)	(729)
① 대손처리액(상각채권액)	-	-	(729)
② 상각채권회수액	-	-	-
③ 사업결합으로 인한증가	-	-	-
④ 기타증감액	(6)	(1,190)	-
3. 대손상각비 계상(환입)액	2,151	114	(4,729)
4. 기말 대손충당금 잔액합계	8,968	6,823	7,899

(3) 매출채권관련 대손충당금 설정방침

당사는 새로운 기업회계기준서 제1109호 적용에 따라 유의적인 금융요소가 있는 매출채권 및 계약자산에 대하여 전체기간 기대신용손실에 해당하는 금액으로 손실충당금을 측정하고, 보고기간 말 현재 신용위험이 낮은 경우 신용위험이 유의적으로 증가하지 않은 것으로 보는 간편법을 사용하고 있습니다.

1) 대손충당금 설정기준

구분	제1039호(변경전)	제1109호(변경후)
----	-------------	-------------

내용	<ul style="list-style-type: none"> <li>- 발생손실모형(incurred loss model)</li> <li>- 손상발생의 객관적 증거가 있는 경우에만 손상을 인식</li> </ul>	<ul style="list-style-type: none"> <li>- 기대신용손실모형(expected credit loss impairment model)</li> <li>- 상각후원가 또는 기타포괄손익-공정가치로 측정하는 채무상품, 리스채권, 계약자산, 대출 약정, 금융보증계약에 대하여 금융자산 최초인식 후 신용위험의 증가 정도에 따라 손실충당금 측정함</li> <li>- 최초 인식시점에 신용이 손상된 금융자산은 최초 인식 후 전체기간 기대신용손실의 누적변동분만을 손실충당금으로 계상함</li> </ul>
----	---	---

기업회계기준서 제1109호에서는 금융자산 최초 인식 후 신용위험의 증가 정도에 따라 아래 표와 같이 3단계로 구분하여 12개월 기대신용손실이나 전체기간 기대신용손실에 해당하는 금액으로 손실충당금을 측정하도록 하고 있어 현행 기업회계기준서 제1039호의 발생손실 모형에 비하여 신용손실을 조기에 인식할 수 있습니다.

구 분(*1)		손실충당금
1단계	최초 인식 후 신용위험이 유의적으로 증가하지 않는 경우(*2)	12개월 기대신용손실 : 보고기간말 이후 12개월 내에 발생 가능한 금융상품의 채무불이행 사건으로 인한 기대신용손실
2단계	최초 인식 후 신용위험이 유의적으로 증가한 경우	전체기간 기대신용손실 : 기대존속기간에 발생할 수 있는 모든 채무불이행 사건으로 인한 기대신용손실
3단계	신용이 손상된 경우	

(\*1) 기업회계기준서 제1115호 '고객과의 계약에서 생기는 수익'의 적용범위에 포함되는 거래에서 생기는 매출채권이나 계약자산의 경우 유의적인 금융요소가 없다면 전체기간 기대신용손실에 해당하는 금액으로 손실충당금을 측정해야 하고, 유의적인금융요소가 있다면 전체기간 기대신용손실에 해당하는 금액으로 손실충당금을 측정하는 것을 회계정책으로 선택할 수 있습니다.

(\*2) 보고기간 말 신용위험이 낮은 경우에는 신용위험이 유의적으로 증가하지 않은 것으로 간주할 수 있습니다.

#### 4. 재고자산의 보유 및 실사내역 등

##### (1) 최근 3사업연도의 재고자산의 사업부문별 보유현황

(단위 : 백만원)

사업부문	계정과목	제29기 1분기	제28기	제27기	비고
제조업	재공품	39,051	39,155	44,451	-
	원재료	50,510	46,192	43,923	-
	제 품	9,027	17,312	19,099	-



	상 품	938	1,877	2,088	-
	미착품	1,395	702	473	-
	저장품	101	92	3,382	-
	소 계	101,022	105,330	113,416	-
합 계	재공품	39,051	39,155	44,451	-
	원재료	50,510	46,192	43,923	-
	제 품	9,027	17,312	19,099	-
	상 품	938	1,877	2,088	-
	미착품	1,395	702	473	-
	저장품	101	92	3,382	-
	합 계	101,022	105,330	113,416	-
총자산대비 재고자산 구성비율(%)		15.89%	17.02%	19.03%	-
[재고자산합계÷기말자산총계×100]					
재고자산회전율(회수)		10회	11회	10회	-
[연환산 매출원가÷{(기초재고+기말재고)÷2}]					

## (2) 재고자산의 실사내역 등

1) 재고실사 일자 : 내부 방침에 따라 6월말 및 12월말 기준으로 매년 2회 재고실사를 실시함.

2) 재고실사 방법 : 전수조사를 기본으로 실지 재고조사를 실시하고 있으며, 일부 중요성이 높지않고 품목수가 많은 품목에 한해서는 샘플링 조사를 실시함. 기말 재고실사시에는 외부 감사인 입회하에 그 실재성 및 완전성 확인함.

※외부감사인 입회 하 재고 실사 일자

- 파워로직스 : 2021.01.04
- 탑엔지니어링(구미사업장) : 2021.01.07
- 탑엔지니어링(파주사업장) : 2021.01.07
- 탑엔지니어링(판교사업장) : 2021.01.07
- 탑인터큐브 : 2021.01.05

## 3) 장기체화재고등의 내역 현황

2021년 1분기말 현재 재고자산에 대한 평가내역은 다음과 같습니다.

(단위 : 백만원)				
과 목	취득원가	보유금액	평가총당금	당기말잔액
제 품	11,395	11,395	(2,368)	9,027
상 품	1,112	1,112	(173)	938
재공품	44,374	44,374	(5,323)	39,051
원재료	55,014	55,014	(4,504)	50,510
미착품	1,395	1,395	-	1,395
저장품	101	101	-	101

합 계	113,390	113,390	(12,368)	101,022
-----	---------	---------	----------	---------

## 5. 수주상황

당사의 당기 중요한 수주계약의 내역 및 계약잔액은 다음과 같습니다. 지배회사만 수주 활동을 개시하는 관계로 해당금액은 별도 기준입니다.

### (1) 수주상황

(단위 : 백만원)

품목	최초 수주일자	최종 납기일자	수주총액		기납품액		수주잔고	
			수량	금액	수량	금액	수량	금액
디스플레이 장비	2018년 01월 30일	2021년 06월 30일	-	56,970	-	20,074	-	36,895
합 계			-	56,970	-	20,074	-	36,895

주) 상기 수주상황은 공시한 단일판매 공급계약 공시를 기준으로 작성하였으며, 2021년 3월 31일 기준 완료된 계약건은 제외하였습니다.

### (2)진행률 적용 수주상황

(단위 : 백만원)

회사명	품목	발주처	계약일	공사기 한	수주총액	진행률	미청구공사		공사미수금	
							총액	손상차손 누계액	총액	대손 총당금
-	-	-	-	-	-	-	-	-	-	-
합 계						-	-	-	-	-

주) 사업보고서 제출일 현재 계약수익 금액이 직전 회계연도 매출액의 5% 이상인 계약은 없습니다.

### 채무증권 발행실적

(기준일 : 2021년 03월 31일 )

(단위 : 원, %)

발행회사	증권종류	발행방법	발행일자	권면(전자등록)총액	이자율	평가등급 (평가기관)	만기일	상환 여부	주관회사
-	-	-	-	-	-	-	-	-	-
합 계									

### 기업어음증권 미상환 잔액

(기준일 : 2021년 03월 31일 )

(단위 : 원)

잔여만기		10일 이하	10일초과 30일이하	30일초과 90일이하	90일초과 180일이하	180일초과 1년이하	1년초과 2년이하	2년초과 3년이하	3년 초과	합 계
미상환	공모	-	-	-	-	-	-	-	-	-
잔액	사모	-	-	-	-	-	-	-	-	-

	합계	-	-	-	-	-	-	-	-	-
--	----	---	---	---	---	---	---	---	---	---

### 단기사채 미상환 잔액

(기준일 : 2021년 03월 31일 )

(단위 : 원)

잔여만기		10일 이하	10일초과 30일이하	30일초과 90일이하	90일초과 180일이하	180일초과 1년이하	합 계	발행 한도	잔여 한도
미상환 잔액	공모	-	-	-	-	-	-	-	-
	사모	-	-	-	-	-	-	-	-
	합계	-	-	-	-	-	-	-	-

### 회사채 미상환 잔액

(기준일 : 2021년 03월 31일 )

(단위 : 원)

잔여만기		1년 이하	1년초과 2년이하	2년초과 3년이하	3년초과 4년이하	4년초과 5년이하	5년초과 10년이하	10년초과	합 계
미상환 잔액	공모	-	-	-	-	-	-	-	-
	사모	-	-	-	-	-	-	-	-
	합계	-	-	-	-	-	-	-	-

### 신종자본증권 미상환 잔액

(기준일 : 2021년 03월 31일 )

(단위 : 원)

잔여만기		1년 이하	1년초과 5년이하	5년초과 10년이하	10년초과 15년이하	15년초과 20년이하	20년초과 30년이하	30년초과	합 계
미상환 잔액	공모	-	-	-	-	-	-	-	-
	사모	-	-	-	-	-	-	-	-
	합계	-	-	-	-	-	-	-	-

### 조건부자본증권 미상환 잔액

(기준일 : 2021년 03월 31일 )

(단위 : 원)

잔여만기		1년 이하	1년초과 2년이하	2년초과 3년이하	3년초과 4년이하	4년초과 5년이하	5년초과 10년이하	10년초과 20년이하	20년초과 30년이하	30년초과	합 계
미상환 잔액	공모	-	-	-	-	-	-	-	-	-	-
	사모	-	-	-	-	-	-	-	-	-	-
	합계	-	-	-	-	-	-	-	-	-	-

## IV. 이사의 경영진단 및 분석의견

- 당사는 기업공시서식 작성기준에 따라 분·반기보고서의 본 항목을 기재하지 않습니다.

## V. 감사인의 감사의견 등

1. 회계감사인의 명칭 및 감사의견(검토의견 포함한다. 이하 이 조에서 같다.)

사업연도	감사인	감사의견	강조사항 등	핵심감사사항
제29기 1분기(당기)	삼정회계법인	-	-	-
제28기(전기)	삼정회계법인	적정	-	-
제27기(전전기)	삼정회계법인	적정	-	-

2. 감사용역 체결현황은 다음의 표에 따라 기재한다.

(단위 : 천원)

사업연도	감사인	내 용	감사계약내역		실제수행내역	
			보수	시간	보수	시간
제29기1분기(당기)	삼정회계법인	연간감사료 (반기 및 연결 검토 포함)	220,000	-	-	-
제28기(전기)	삼정회계법인	연간감사료 (반기 및 연결 검토 포함)	210,000	2,391시간	210,000	2,391시간
제27기(전전기)	삼정회계법인	연간감사료 (반기 및 연결 검토 포함)	200,000	2,977시간	200,000	2,977시간

3. 회계감사인과의 비감사용역 계약체결 현황은 다음의 표에 따라 기재한다.

(단위 : 천원)

사업연도	계약체결일	용역내용	용역수행기간	용역보수	비고
제29기1분기(당기)	-	-	-	-	-
	-	-	-	-	-
제28기(전기)	2020년 04월 01일	내부회계관리제도 검토	2020. 01. 01 ~ 2020. 12. 31	-	-
	2020년 04월 01일	세무조정	2020. 04. 01 ~ 2021. 04. 01	18,000	-
제27기(전전기)	2019년 04월 01일	내부회계관리제도 검토	2019. 01. 01 ~ 2019. 12. 31	-	-
	2019년 04월 01일	세무조정	2019. 04. 01 ~ 2020. 04. 01	55,000	-

4. 재무제표 중 이해관계자의 판단에 상당한 영향을 미칠 수 있는 사항에 대해 내부감사기구 가 회계감사인과 논의한 결과를 다음의 표에 따라 기재한다.

구분	일자	참석자	방식	주요 논의 내용
1	2021년 03월 18일	감사위원/담당이사	서면	감사결과 전달

5. 조정협의회내용 및 재무제표 불일치정보  
- 해당사항이 없습니다.



## VI. 이사회 등 회사의 기관에 관한 사항

### 1. 이사회에 관한 사항

#### 1. 이사회 구성 개요

가. 이사의 수 : 총 7명(사외이사 3명 포함)으로 구성된 회사의 이사회는 법령 또는 정관에 정하여진 사항, 주주총회로부터 위임받은 사항, 회사 경영의 기본 방침 및 업무집행에 관한 중요사항을 의결합니다.

나. 이사회 내 위원회의 명칭  
해당사항 없음

#### 2. 이사회 의 중요의결사항

회차	개최일자	의 안 내 용	가결 여부	사내이사				사외이사					비고	
				김원남	류도현	안만호	박찬배	이상용	황영구	최황택	정병혁	오세인		김용하
1	2021년 01월 22일	※ 보고사항 : 제28기 내부회계관리제도 운영실태 보고의 건	-	-	-	-	-	-	-	-	-	-	-	-
2	2021년 01월 22일	※ 보고사항 : 제28기 내부회계관리제도 운영실태 평가 보고의 건	-	-	-	-	-	-	-	-	-	-	-	-
3	2020년 02월 22일	2020년 결산보고	-	-	-	-	-	-	-	-	-	-	-	-
4	2021년 03월 09일	전자투표 도입의 건	가결	찬성	찬성	찬성	찬성	찬성	찬성	-	-	-	-	-
5	2021년 03월 11일	주식매수선택권 부여의 건	가결	찬성	찬성	찬성	찬성	찬성	찬성	-	-	-	-	-
6	2021년 03월 11일	제28기 정기주주총회 개최의 건	가결	찬성	찬성	찬성	찬성	찬성	찬성	-	-	-	-	-
7	2021년 03월 26일	제28기 정기 주주총회 의사록	가결	찬성	찬성	찬성	찬성	찬성	찬성	-	-	-	-	-
8	2021년 03월 26일	대표이사 변경의 건	가결	찬성	찬성	찬성	찬성	-	-	-	찬성	찬성	찬성	-

주) 제28기 정기주주총회 (2021년 3월 26일)에서 사외이사 정병혁, 오세인, 김용하 신규 선임

### 3. 이사의 독립성

#### 가. 이사의 선임

이사는 주주총회에서 선임하며, 주주총회에서 선임할 이사 후보자는 이사회가 선정하여 주주총회에 제출할 의안으로 확정하고 있습니다. 이러한 절차에 따라 선임된 이사는 다음과 같습니다. 사외이사 후보추천위원회는 따로 설치되어 있지 않습니다.

직명	성명	활동분야(담당업무)	회사와의 거래	최대주주등과의 이해관계	임기 만료일	연임여부
사내이사	김원남	이사회 의장	해당없음	본인	2023년 03월 23일	연임

사내이사(대표이사)	류도현	경영총괄	해당없음	특수관계인	2024년 03월 25일	연임
사내이사	안만호	연구개발 총괄	해당없음	특수관계인	2023년 03월 23일	연임
사내이사	박찬배	CFO	해당없음	특수관계인	2024년 03월 25일	연임
사외이사	정병혁	사외이사	해당없음	해당없음	2024년 03월 25일	신규선임
사외이사	오세인	사외이사	해당없음	해당없음	2024년 03월 25일	신규선임
사외이사	김용하	사외이사	해당없음	해당없음	2024년 03월 25일	신규선임

#### 4. 사외이사의 전문성

##### 가. 사외이사 지원조직 현황

부서명	직원수	직위(근속연수)	주요활동내역
IR자금팀	2	대리(2년) 사원(1년)	이사회 운영 및 직무수행 지원

##### 나. 사외이사 및 그 변동현황

(단위 : 명)

이사의 수	사외이사 수	사외이사 변동현황		
		선임	해임	중도퇴임
7	3	3	-	-

※ 제28기 정기주주총회 (2021년 3월 26일)에서 사외이사 이상용, 황영구의 임기만료에 따라 사외이사 정병혁, 오세인, 김용하 신규 선임

##### 다. 사외이사 교육실시 현황

교육일자	교육실시주체	참석 사외이사	불참시 사유	주요 교육내용
2021년 03월 26일	삼정회계법인	정병혁,오세인,김용하	-	내부회계 관리제도

## 2. 감사제도에 관한 사항

### 1. 감사위원 현황

성명	사외이사 여부	경력	회계·재무전문가 관련		
			해당 여부	전문가 유형	관련 경력
정병혁	예	- 한양대 법학과 졸업 - 수원지방법원 판사 - 현)변호사 정병혁 법률사무소	-	-	-
오세인	예	- 서울대 법학과 - 서울남부지방검찰청 검사장 - 현) 법무법인 시그니처 대표 변호사	-	-	-



김용하	예	- 서울대 국제경제학과 졸업 - 삼일회계법인 회계사 - 현) 삼덕회계법인 회계사	예	공인회계사	전) 삼일회계법인 회계사 (1993.10~2014.08) 현) 삼덕회계법인 회계사 (2014.09~현재)
-----	---	--	---	-------	---

## 2. 감사위원회 위원의 독립성

### 가. 감사위원회(감사) 설치여부, 구성방법 등

당사는 정관 제41조(감사위원회의 구성)에서 회사는 감사에 갈음하여 감사위원회를 둔다고 규정하고 있습니다. 당사는 분기보고서 제출일 현재 감사위원회를 별도로 설치하고 있습니다

### 나. 감사위원회(감사)의 감사업무에 필요한 경영정보접근을 위한 내부장치 마련 여부

- 당사 정관 제41조 2(감사위원회의 직무)의 규정은 다음과 같습니다.

- 1) 감사위원회는 회사의 회계와 업무를 감사한다.
- 2) 감사위원회는 회의의 목적사항과 소집의 이유를 기재한 서면을 이사회에 제출하여 임시총회의 소집을 청구할 수 있다.
- 3) 감사위원회는 외부감사인 선임을 승인한다.
- 4) 감사위원회는 그 직무를 수행하기 위하여 필요한 때에는 자회사에 대하여 영업의 보고를 요구할 수 있다. 이 경우 자회사가 지체없이 보고를 하지 아니할 때 또는 그 보고의 내용을 확인할 필요가 있을 때에는 자회사의 업무와 재무상태를 조사할 수 있다.
- 5) 감사위원회는 제1항 내지 제4항 외에 이사회가 위임한 사항을 처리한다.
- 6) 감사위원회는 필요하면 회의의 목적사항과 소집이유를 적은 서면을 이사(소집권자가 있는 경우에는 소집권자)에게 제출하여 이사회 소집을 청구할 수 있다
- 7) 제2항의 청구를 하였는데도 이사가 지체 없이 이사회를 소집하지 아니하면 그 청구한 감사위원회가 이사회를 소집할 수 있다.

### 다. 감사위원회 교육실시 현황

교육일자	교육실시주체	참석 감사위원	불참시 사유	주요 교육내용
2021년 03월 26일	CFO	정병혁, 오세인, 김용하	-	지배구조의 견제와 균형

### 라. 감사위원회 지원조직 현황

부서(팀)명	직원수(명)	직위(근속연수)	주요 활동내역
IR자금팀	2	대리(2년) 사원(1년)	감사위원회 운영 및 직무수행 지원

## 3. 감사위원회 주요 활동 내역

위원회명	개최일자	의안내용	가결 여부	사외이사의 성명					
				이상용	황영구	최황택	정병혁	오세인	김용하
감사위원회	2021년 01월 22일	제28기 내부회계관리제도 운영실태 평가보	-	-	-	-	-	-	-

		고							
	2021년 02월 22일	2020년 결산보고	-	-	-	-	-	-	-

#### 4. 준법지원인 조직현황

당사는 준법지원인 설치 대상에 해당하지 않습니다.

### 3. 주주의 의결권 행사에 관한 사항

#### 1. 투표제도

당사는 집중투표제, 서면투표제를 채택하고 있지 않음.

#### 2. 소수주주권

당사는 대상기간중 소수주주권이 행사된 경우 없음.

#### 3. 경영권 경쟁

당사는 대상기간중 회사의 경영지배권에 관하여 경쟁이 있었던 경우가 없음.

## VII. 주주에 관한 사항

### 1. 최대주주 및 특수관계인의 주식소유 현황

(기준일 : 2021년 03월 31일 )

(단위 : 주, %)

성명	관계	주식의 종류	소유주식수 및 지분율				비고
			기 초		기 말		
			주식수	지분율	주식수	지분율	
김원남	본인	보통주	2,128,000	13.32	2,128,000	13.32	-
류도현	임원	보통주	513,768	3.22	513,768	3.22	-
안만호	임원	보통주	40,000	0.25	40,000	0.25	-
박찬배	임원	보통주	11,427	0.07	11,427	0.07	-
유미애	친족	보통주	23,519	0.15	23,519	0.15	-
(주)파워로직스	계열회사	보통주	1,169,004	7.32	1,169,004	7.32	-
계		보통주	3,885,718	24.32	3,885,718	24.32	-
		우선주	-	-	-	-	-

### 2. 최대주주의 주요경력 및 개요

최대주주성명	직위	주요경력 (최근 5년간)		
		기간	경력사항	겸임현황
김원남	사내이사	2013년 1월~ 현재	전) (주)탐엔지니어링 대표이사	현) (주)파워로직스 사내이사

### 3. 최대주주 변동현황

당사는 대상기간 중 최대주주가 변경되었던 경우가 없습니다.

### 4. 주식 소유현황

(기준일 : 2021년 03월 31일 )

(단위 : 주)

구분	주주명	소유주식수	지분율	비고
5% 이상 주주	김원남	2,128,000	13.32	-
	파워로직스	1,169,004	7.32	-
우리사주조합		135,989	0.85	-

### 5. 소액주주현황

#### 소액주주현황

(기준일 : 2021년 03월 31일 )

(단위 : 주)

구분	주주			소유주식			비고
	소액 주주수	전체 주주수	비율 (%)	소액 주식수	총발행 주식수	비율 (%)	

소액주주	13,763	13,773	99.93	10,319,861	15,976,257	65.00	-
------	--------	--------	-------	------------	------------	-------	---

※ 상기 주주현황은 최근 주주명부폐쇄일인 2020년 12월 31일자 기준으로 작성하였습니다.

## 6. 주식사무

정관상 신주인수권 내용	<p>제 10 조 [신주 인수권]</p> <p>① 이 회사의 주주는 신주발행에 있어서 그가 가진 주식의 수에 따라서 신주의 배정을 받을 권리가 있다.</p> <p>② 제 1 항의 규정에도 불구하고 다음 각 호의 경우에는 주주 외의 자에게 이사회의 결의로 신주를 배정할 수 있다.</p> <ol style="list-style-type: none"> <li>발행주식총수의 100분의 50을 초과하지 않는 범위 내에서 신주를 모집하거나 모집을 위하여 인수인에게 인수하게 하는 경우</li> <li>발행주식총수의 100분의 50을 초과하지 않는 범위 내에서 '자본시장과 금융투자업에 관한 법률' 제165조의6에 따라 이사회 결의로 일반공모증자 방식으로 신주를 발행하는 경우</li> <li>발행하는 주식총수의 100분의 20 범위 내에서 우리사주조합원에게 신주를 우선 배정하는 경우.</li> <li>근로복지기본법 제39조의 규정에 의한 우리사주매수선택권의 행사로 인하여 신주를 발행하는 경우.</li> <li>'상법' 제542조의3에 따른 주식매수선택권의 행사로 인하여 신주를 발행하는 경우.</li> <li>발행주식총수의 100분의 50을 초과하지 않는 범위 내에서 증권거래법 제192조의 규정에 의하여 주식예탁증서(DR)발행에 따라 신주를 발행하는 경우.</li> <li>발행주식총수의 100분의 50을 초과하지 않는 범위 내에서 경영상 필요로 외국인투자촉진법에 의한 외국인 투자를 위하여 신주를 발행하는 경우</li> </ol> <p>③ 제2항 제1호, 제2호, 제5호 및 제6호의 방식에 의해 신주를 발행할 경우에는 발생할 주식의 종류와 수 및 발행가격 등은 이사회 결의로 정한다.</p> <p>④ 주주가 신주인수권을 포기 또는 상실하거나 신주배정에서 단주가 발생하는 경우에 그 처리방법은 이사회 결의로 정한다.</p>
결산일	12월 31일
정기주주총회 개최	사업연도 종료 후 3개월 이내
주주 명부 폐쇄 기간	1월1일부터 1월15일까지
전자 공고	전자공시시스템 ( <a href="http://dart.fss.or.kr">http://dart.fss.or.kr</a> )
공고 신문	당사 홈페이지
주식업무 대행 기관	한국예탁결제원

## 7. 주가 및 주식거래실적

(단위 : 원, 주)

종 류		'20년 10월	11월	12월	'21년 1월	2월	3월	
보통주	주가	최 고	10,100	10,200	11,500	11,400	10,600	9,440
		최 저	8,670	9,000	9,720	9,770	9,470	8,850
		평 균	9,422	9,607	10,322	10,719	10,037	9,223
	거래량	최고(일)	1,885,497	1,303,624	3,264,896	2,355,010	823,734	163,256
		최저(일)	110,033	95,755	197,609	292,475	76,284	48,583
		월 간	6,178,944	7,449,803	12,532,781	15,931,535	4,715,492	2,221,098

## VIII. 임원 및 직원 등에 관한 사항

### 1. 임원 및 직원 등의 현황

#### 1. 임원 현황

(기준일 : 2021년 03월 31일 )

(단위 : 주)

성명	성별	출생년월	직위	등기임원 여부	상근 여부	담당 업무	주요경력	소유주식수		최대주주와의 관계	재직기간	임기 만료일
								의결권 있는 주식	의결권 없는 주식			
김원남	남	1960년 03월	사내이사	등기임원	상근	이사회 의장	한양대 물리학과 LG반도체 연구소 선임연구원	2,128,000	-	본인	27년 3개월	2023년 03월 23일
류도현	남	1964년 02월	대표이사	등기임원	상근	CEO	경북대 전자공학과 LG반도체 연구소 연구원	513,768	-	없음	27년 3개월	2024년 03월 25일
안만호	남	1964년 12월	사장	등기임원	상근	연구소장	성균관대 기계설계학과 LG반도체 연구소 연구원	40,000	-	없음	27년 3개월	2023년 03월 23일
박찬배	남	1966년 01월	부사장	등기임원	상근	CFO	충북대 경영학과 (주)탐엔지니어링 CFO	8,427	-	없음	23년 9개월	2024년 03월 25일
정병혁	남	1962년 10월	사외이사	등기임원	비상근	감사위원	한양대 법학과 수원지방법원 판사	-	-	없음	-	2024년 03월 25일
오세인	남	1965년 10월	사외이사	등기임원	비상근	감사위원	서울대 법학석사 서울남부지방검찰청 검사	-	-	없음	-	2024년 03월 25일
김용하	남	1965년 05월	사외이사	등기임원	비상근	감사위원	서울대 국제경제학과 삼일회계법인 회계사	-	-	없음	-	2024년 03월 25일

#### 2. 직원 등 현황

(기준일 : 2021년 03월 31일 )

(단위 : 천원)

직원											소속 외 근로자			비고
사업부문	성별	직원 수						평균 근속연수	연간급여 총액	1인평균 급여액	남	여	계	
		기간의 정함이 없는 근로자		기간제 근로자		합계								
		전체	(단시간 근로자)	전체	(단시간 근로자)									
-	남	338	-	-	-	338	6.8	4,309,647	12,750	-	-	-	-	
-	여	24	-	-	-	24	6.75	254,919	10,621	-	-	-	-	
합계		362	-	-	-	362	6.775	4,564,567	12,609	-	-	-	-	

#### 3. 미등기임원 보수 현황

(기준일 : 2021년 03월 31일 )

(단위 : 천원)

구분	인원수	연간급여 총액	1인평균 급여액	비고
미등기임원	12	356,098	29,674	-

## 2. 임원의 보수 등

<이사·감사 전체의 보수현황>

### 1. 주주총회 승인금액

(단위 : 천원)

구분	인원수	주주총회 승인금액	비고
제29기	7	3,000,000	-
제28기	7	3,000,000	-

### 2. 보수지급금액

#### 2-1. 이사·감사 전체

(단위 : 천원)

인원수	보수총액	1인당 평균보수액	비고
7	275,499	39,357	-

#### 2-2. 유형별

(단위 : 천원)

구분	인원수	보수총액	1인당 평균보수액	비고
등기이사 (사외이사, 감사위원회 위원 제외)	4	257,499	64,375	-
사외이사 (감사위원회 위원 제외)	-	-	-	-
감사위원회 위원	3	18,000	6,000	-
감사	-	-	-	-

<보수지급금액 5억원 이상인 이사·감사의 개인별 보수현황>

### 1. 개인별 보수지급금액

(단위 : 천원)

이름	직위	보수총액	보수총액에 포함되지 않는 보수
-	-	-	-

- 당사는 공시작성 기준일 현재 기업공시서식 작성기준인 개인별 보수가 5억원 이상인 이사 및 감사위원은 없습니다.

2. 산정기준 및 방법

- 해당사항 없음.

<보수지급금액 5억원 이상 중 상위 5명의 개인별 보수현황>

1. 개인별 보수지급금액

(단위 : 천원)

이름	직위	보수총액	보수총액에 포함되지 않는 보수
-	-	-	-

- 당사는 공시작성 기준일 현재 기업공시서식 작성기준인 개인별 보수가 5억원 이상인 이사 및 감사위원은 없습니다.

2. 산정기준 및 방법

- 해당사항 없음.

<주식매수선택권의 부여 및 행사현황>

<표1>

(단위 : 백만원)

구분	인원수	주식매수선택권의 공정가치 총액	비고
등기이사	2	4	안만호, 박찬배
사외이사	-	-	-
감사위원회 위원 또는 감사	-	-	-
계	2	4	-

\* 공정가치 산정방법: 공정가액접근법(옵션가격결정모형 중 Black Scholes Model)

<표2>

(기준일 : 2021년 03월 31일 )

(단위 : 원, 주)

부여 받은자	관계	부여일	부여방법	주식의 종류	최초 부여 수량	당기변동수량		총변동수량		기말 미행사수량	행사기간	행사 가격
						행사	취소	행사	취소			
류도현	등기임원	2018년 03월 28일	신주교부, 자기주식교부, 현금 차액보상, 자기주식 차액 보상	보통주	81,168	-	-	-	-	81,168	2020.03.28 ~ 2025.03.28	6,160
안만호	등기임원	2021년 03월 26일	신주교부, 자기주식교부, 현금 차액보상, 자기주식 차액 보상	보통주	52,854	-	-	-	-	52,854	2023.03.27 ~ 2028.03.26	9,460
박찬배	등기임원	2021년 03월 26일	신주교부, 자기주식교부, 현금 차액보상, 자기주식 차액 보상	보통주	42,283	-	-	-	-	42,283	2023.03.27 ~ 2028.03.26	9,460



김현	계열회사 임원	2018년 03월 13일	신주교부, 자기주식교부, 현금 차액보상, 자기주식 차액 보상	보통주	47,923	-	-	-	-	47,923	2020.03.13 ~ 2025. 03.13	6,260
권오준	계열회사 임원	2018년 03월 13일	신주교부, 자기주식교부, 현금 차액보상, 자기주식 차액 보상	보통주	47,923	-	-	-	-	47,923	2020.03.13 ~ 2025. 03.13	6,260
서용규	미등기임원	2018년 03월 13일	신주교부, 자기주식교부, 현금 차액보상, 자기주식 차액 보상	보통주	15,974	-	-	-	-	15,974	2020.03.13 ~ 2025. 03.13	6,260
김준영	미등기임원	2018년 03월 13일	신주교부, 자기주식교부, 현금 차액보상, 자기주식 차액 보상	보통주	15,974	-	-	-	-	15,974	2020.03.13 ~ 2025. 03.13	6,260
유명식	미등기임원	2018년 03월 13일	신주교부, 자기주식교부, 현금 차액보상, 자기주식 차액 보상	보통주	15,974	-	-	-	-	15,974	2020.03.13 ~ 2025. 03.13	6,260
정민교	미등기임원	2021년 03월 11일	신주교부, 자기주식교부, 현금 차액보상, 자기주식 차액 보상	보통주	10,224	-	-	-	-	10,224	2023.03.12 ~ 2028. 03.11	9,780
방규용	미등기임원	2021년 03월 11일	신주교부, 자기주식교부, 현금 차액보상, 자기주식 차액 보상	보통주	10,224	-	-	-	-	10,224	2023.03.12 ~ 2028. 03.11	9,780

주1) 안만호 사장과 박찬배 부사장은 2021년 3월 26일 제28기 정기주주총회에서 주식매수 선택권을 부여 받았습니다.

주2) 정민교, 방규용은 2021년 3월 11일 정기이사회에서 주식매수선택권을 부여 받았습니다.

주3) 2021년 3월 31일 당사의 종가는 9,220원 입니다.

## IX. 계열회사 등에 관한 사항

### 1. 기업집단의 명칭

- (주)탑엔지니어링

### 2. 공정거래법 상 제한 여부

- 해당사항 없음

### 3. 임직원 겸직 현황

- 2021년 3월 31일 기준 계열회사 겸직 임직원 현황입니다.

구분	겸직자 성명	당사 직책	피투자사 직책
(주)탑인더큐브	박찬배	부사장	사내이사
(주)파워로직스	김원남	사내이사	사내이사
에코플렉스	김원남	사내이사	사내이사
	박찬배	부사장	사내이사

### 4. 타법인출자 현황

(기준일 : 2021년 03월 31일 )

(단위 : 천원, 주, %)

법인명	최초취득일자	출자 목적	최초취득금액	기초잔액			증가(감소)			기말잔액			최근사업연도 재무현황	
				수량	지분율	장부 가액	취득(차분)		평가 손익	수량	지분율	장부 가액	총자산	당기 순손익
							수량	금액						
(주)파워로직스(상장)	2007년 10월 31일	전자부품개발 및 생산	5,359,277	10,447,590	30.35	60,448,484	-	-	-183,772	10,447,590	30.35	60,264,712	371,482,198	-25,719,528
(주)탑인더큐브(비상장)	2008년 04월 18일	전자부품제조업	1,000,000	5,055,000	100.00	29,489,506	-	-	2,099,246	5,055,000	100.00	31,588,752	96,753,556	675,659
(주)리오메디텍(비상장)	2014년 01월 21일	의료기기 제조판매	999,915	408,750	28.79	104,446	-	-	-11,043	408,750	28.79	93,403	574,136	-333,657
㈜레이저랩스(비상장)	2016년 12월 26일	레이저 장비 개발 및 제조	2,000,035	21,053	30.49	281,241	-	-	1,607	21,053	30.49	282,848	1,013,223	111,300
(주)에코플렉스	2018년 09월 10일	전자소자제조업	-	84,213	95.89	2,125,218	-	-	201,895	84,213	95.89	2,327,113	3,387,814	480,830
TOP ENGINEERING VINA CO.,LTD	2020년 01월 22일	장비제조업	178,410	-	100.00	83,355	-	-	285,784	-	100.00	369,139	321,186	-86,539
합 계				16,016,606	-	92,532,250	-	-	2,393,717	16,016,606	-	94,925,967	473,532,113	-24,871,935

## X. 이해관계자와의 거래내용

### 1. 지급보증 및 예금담보 제공

- 해당사항 없음

### 2. 대주주와의 자산양수도 등

- 해당사항 없음

### 3. 대주주와의 영업거래

- 해당사항 없음

### 4. 대주주이외의 이해관계자와의 거래

- 해당사항 없음

## XI. 그 밖에 투자자 보호를 위하여 필요한 사항

### 1. 공시사항의 진행, 변경사항

(기준일 : 2021년 3월 31일)

신고일자	제목	신고내용	진행사항
2018-01-30	단일판매 · 공급계약 체결(자율공시)	1. 고객사: JANGXI INFINTECH OPTOELECTRONICS CO.,LTD.	진행중
		2. 금액: 7,922백만원	
		3. 계약시작일: 2018년 01월 30일	
		4. 종료예정일: 2021년 05월 31일	
2018-04-10	단일판매 · 공급계약 체결(자율공시)	1. 고객사: Jiangxi Infintech Optoelectronics CO.,Ltd.	진행중
		2. 금액: 3,117백만원	
		3. 계약시작일: 2018년 04월 09일	
		4. 종료예정일: 2021년 05월 31일	
2019-11-27	단일판매 · 공급계약 체결(자율공시)	1. 고객사: Nordkra (Chongqing) Technology Co.,Ltd.	진행중
		2. 금액: 5,123백만원	
		3. 계약시작일: 2019년 11월 25일	
		4. 종료예정일: 2021년 6월 30일	
2020-05-28	단일판매 · 공급계약 체결(자율공시)	1. 고객사: Changsha HKC Optoelectronics Co.,Ltd.	진행중
		2. 금액: 39,478백만원	
		3. 계약시작일: 2020년 05월 06일	
		4. 종료예정일: 2021년 05월 10일	
2020-09-23	단일판매 · 공급계약 체결(자율공시)	1. 고객사: Continental Automotive Interior (Wuhu) Co.,Ltd	진행중
		2. 금액: 3,862백만원	
		3. 계약시작일: 2020년 09월 23일	
		4. 종료예정일: 2021년 04월 30일	

### 2. 주주총회 의사록 요약

주총일자	안 건	결 의 내 용	비 고
제28기 정기주주총회 (2021년 3월 26일)	제1호 의안 : 제28기(2020년1월1일 ~ 2020년12월31일) 연결/별도 재무제표 승인의 건	원안대로 가결	-
	제2호 의안 : 정관 일부 변경 승인의 건	원안대로 가결	-
	제3호 의안 : 이사선임의 건		
	제3-1호 사내이사 류도현 재선임의 건	원안대로 가결	-
	제3-2호 사내이사 박찬배 재선임의 건	원안대로 가결	-
	제3-3호 사외이사 정병혁 신규선임의 건	원안대로 가결	-
	제3-4호 사외이사 오세인 신규선임의 건	원안대로 가결	-
	제4호 의안 : 감사위원회 위원 선임의 건		
	제4-1호 감사위원 정병혁 신규선임의 건	원안대로 가결	-
	제4-2호 감사위원 오세인 신규선임의 건	원안대로 가결	-
	제5호 의안 : 사외이사인 감사위원 김용하 신규선임의 건	원안대로 가결	-
	제6호 의안 : 주식매수선택권 부여의 건		
	제6-1호 이사회에서 결의한 주식매수선택권부여 승인의 건	원안대로 가결	-
	제6-2호 주식매수선택권 부여의 건	원안대로 가결	-
	제7호 의안 : 이사보수한도 승인의 건	원안대로 가결	-

### 3. 우발채무 등

가. 중요한 소송사건 등

- 해당사항 없음.

나. 견질 또는 담보용 어음. 수표 현황

- 해당사항 없음.

다. 당기말 현재 연결실체가 특수관계자를 위하여 제공하고 있는 담보 및 보증은 없습니다 .

라. 그 밖에 우발채무 등

- 당사 채무보증과 관련된 내용은 '3. 연결채무제표 주석'의 '37. 우발부채와 약정사항' 항목을 참고해주시기 바랍니다.

마. 자본으로 인정되는 채무증권의 발행

- 해당사항 없음.

### 4. 재재현황 및 그 밖의 사항

1) 제재현황

- 최근 3사업연도 중 제재받은 내역이 없습니다.

2) 단기매매차익 발생 및 환수현황

- 과거 3사업연도 및 이번 사업연도 공시서류작성기준일까지 증권선물위원회(금융감독원장)로부터 통보받은 단기매매차익 건수는 없습니다.

3) 공모자금의 사용내역

- 최근 3사업연도 중 공모로 자금을 조달한 내역이 없습니다.

4) 사모자금의 사용내역

- 최근 3사업연도 중 사모로 자금을 조달한 내역이 없습니다.

5) 외국지주회사의 자회사 현황

- 해당사항이 없습니다.

6) 합병등의 사후정보

[탑프리시전]

(1) 합병기일 : 2020년 06월 29일

(2) 상대방

상호	(주)탑프리시전
----	----------

소재지	경상북도 구미시 고아읍 농공단지길 53-17
대표이사	안만호
법인구분	주권비상장법인

### (3) 계약내용

#### ① 합병배경

합병을 통한 사업 시너지 및 경영 효율성 제고

#### ② 법적형태

당해 합병은 합병회사인 (주)탑엔지니어링에 있어서는 상법 제527조의 3 규정이 정하는 소규모합병에 해당하며, 피합병회사인 (주)탑프리시전에 있어서는 상법 제527조의 2 규정이 정하는 간이합병에 해당

#### ③ 구체적 내용

구분	합병회사	피합병회사	비고
회사명	(주)탑엔지니어링	(주)탑프리시전	합병신주를 발행하지 않는 무증자방식
합병비율	1	0	

#### ④ 주요일정

구분		(주)탑엔지니어링 (합병법인)	(주)탑프리시전 (피합병법인)
이사회 결의일		2020년 04월 28일	2020년 04월 28일
합병 계약일		2020년 04월 29일	2020년 04월 29일
권리주주 확정기준일(주1)		2020년 05월 13일	-
소규모합병 공고일		2020년 05월 13일	-
합병반대의사표시 접수기간	시작일	2020년 05월 13일	-
	종료일	2020년 05월 27일	-
합병승인을 위한 주주총회에 갈음하는 이사회 결의일(주2)		2020년 05월 28일	2020년 05월 28일
채권자 이의제출 공고일		2020년 05월 28일	2020년 05월 28일
채권자 이의제출기간	시작일	2020년 05월 28일	2020년 05월 28일
	종료일	2020년 06월 28일	2020년 06월 28일
합병기일		2020년 06월 29일	2020년 06월 29일
합병종료보고총회에 갈음하는 이사회 결의일(주3)		2020년 06월 30일	2020년 06월 30일
합병종료보고 공고일		2020년 07월 02일	-
합병(해산) 등기일		2020년 07월 02일	2020년 07월 02일

[탐중앙연구소]

- (1) 합병기일 : 2020년 12월 18일
- (2) 상대방

상호	(주)탐중앙연구소
소재지	경기도 성남시 분당구 판교로 255번길 74(삼평동)
대표이사	김원남
법인구분	주권비상장법인

(3) 계약내용

① 합병배경

합병을 통한 사업 시너지 및 경영 효율성 제고

② 법적형태

당해 합병은 합병회사인 (주)탐엔지니어링에 있어서는 상법 제527조의 3 규정이 정하는 소규모합병에 해당하며, 피합병회사인 (주)탐중앙연구소에 있어서는 상법 제527조의2규정이 정하는 간이합병에 해당

③ 구체적 내용

구분	합병회사	피합병회사	비고
회사명	(주)탐엔지니어링	(주)탐중앙연구소	합병신주를 발행하지 않는 무증자방식
합병비율	1	0	

④ 주요일정

구분	(주)탐엔지니어링 (합병법인)	(주)탐중앙연구소 (피합병법인)
이사회 결의일	2020년 10월 12일	2020년 10월 12일
합병 계약일	2020년 10월 16일	2020년 10월 16일
권리주주 확정기준일(주1)	2020년 10월 30일	-
소규모합병 공고일	2020년 10월 30일	-
합병반대의사표시 접수기간	시작일	2020년 10월 30일
	종료일	2020년 11월 13일
합병승인을 위한 주주총회에 갈음하는 이사회 결의일(주2)	2020년 11월 16일	2020년 11월 16일
채권자 이의제출 공고일	2020년 11월 17일	2020년 11월 17일
채권자 이의제출기간	시작일	2020년 11월 17일
	종료일	2020년 12월 17일
합병기일	2020년 12월 18일	2020년 12월 18일

합병종료보고총회에 갈음하는 이사회 결의일(주3)	2020년 12월 21일	2020년 12월 21일
합병종료보고 공고일	2020년 12월 21일	-
합병(해산) 등기에정일	2020년 12월 21일	2020년 12월 21일



## 【 전문가의 확인 】

### 1. 전문가의 확인

- 해당사항이 없습니다.

### 2. 전문가와의 이해관계

- 해당사항이 없습니다.